



Kullanım Kılavuzu

Mi Smart Standing Fan 2

Mi Akıllı Ayaklı Vantilatör 2

BPLDS02DM



Bu cihaz Türkiye altyapısına uygundur.



İçindekiler

Başlarken

- 5** Güvenlik Talimatları
- 5** Uyarılar
- 8** Önlemler
- 10** Paket İçeriği
- 11** Ürüne Genel Bakış
- 12** Kurulum
- 20** Nasıl Kullanılır
- 23** Arıza Giderme
- 24** Teknik Özellikler
- 25** Kullanılması Planlanan Ülkeler
- 27** AB Uygunluk Beyanı
- 28** Geri Dönüşüm



İçindekiler

- 31** Temizlik, Bakım ve Kullanım Hataları
- 32** Tüketicinin Yapabileceği Bakım ve Onarım
- 33** Taşıma ve Nakliye Sırasında Dikkat Edilecek Hususlar
- 33** Tüketici Hakları
- 36** Teknik Servis Listesi
- 36** Servis Bilgi Sistemi
- 37** Garanti Belgesi
- 38** Garanti Şartları



Güvenlik Talimatları

Kullanımdan önce bu kullanım kılavuzunu dikkatlice okuyun ve daha sonraki referanslar için saklayın.

Uyarılar

Yanlış kullanım elektrik çarpmasına, yangına, kişisel yaralanmaya veya başka hasarlara neden olabilir.

- Bu alet, güvenli kullanım şekline ilişkin olarak gözetim altındaysalar ya da talimat almışsalar ve ilgili tehlikeleri anlamışsalar, 8 yaşından büyük çocuklar ve düşük seviyede fiziksel, duyuşsal ya da zihinsel kabiliyetlere sahip ya da tecrübesi ve bilgisi olmayan kişiler tarafından kullanılabilir. Çocuklar aletle oynamamalıdır. Temizleme ve kullanıcı bakımı gözlemlenmeden çocuklar tarafından yapılmamalıdır. (Avrupa ülkeleri veya bölgeleri için)

- Bu alet düşük fiziksel, duyuşsal ya da zihinsel kabiliyete sahip ya da tecrübe ve bilgi sahibi olmayan kişiler tarafından (çocuklar dahil), güvenliklerinden sorumlu bir kişi tarafından aletin kullanımına ilişkin gözetim ya da talimat olmadığı müddetçe kullanılamaz. Çocuklar alet ile oynamadıkları konusunda gözlemlenmelidir. (Avrupa ülkeleri veya bölgeleri olmayan yerler için)

- Çocuklar alet ile oynamadıkları konusunda gözlemlenmelidir.



- Bu vantilatörü, kolayca devrilebileceği veya yakınlarda dengesiz başka nesnelere bulunduğu bir yerde kullanmayın.
- Bu vantilatörü banyo gibi sıcak ve nemli ortamlarda kullanmayınız.
- Güç kablosu hasarlıysa veya güç fişi gevşekse bu vantilatörü kullanmayın.
- Ön ızgarası takılı değilse veya arka ızgarası gevşekse veya düşmüşse bu vantilatörü kullanmayın.
- Bu vantilatörü çalıştırmayacak durumda olan çocukların veya yetişkinlerin bu ürünü kullanmasına izin vermemeyin.
- Elektrik çarpması riskini önlemek için vantilatörünü kendiniz sökmeye veya onarmaya çalışmayın.
- İçinin açığa çıkmasını veya kırılmasını önlemek için güç kablosunu aşırı derecede sıkıştırmayın, bükmeyin ya da kıvrımayın.
- Vantilatör kullanımdayken parmaklarınızı veya herhangi bir nesneyi ön ızgaraya, arka ızgaraya veya fan kanatlarına sokmayın.
- Saç ve kumaşları fana kaptırmamak için fandan uzak tutun.
- Uygun olmayan herhangi bir elektrik prizi kullanmayın.
- Bu vantilatörle birlikte verilen güç kablosunu başka bir aygıt için kullanmayın.
- ızgarayı çıkarmadan önce vantilatörün elektrik prizinden çıkarıldığından emin olun.



Güvenlik Talimatları Kullanımdan önce bu kullanım kılavuzunu dikkatlice okuyun ve daha sonraki referanslar için saklayın.

- Bakım ve temizlik yaparken, diğer parçaları çıkarmadan önce fan tabanını sökün. Vantilatörü monte ederken vantilatör tabanını en son taktığınızdan emin olun.
- Normal kullanım koşulları altında, bu ekipman, anten ile kullanıcının vücudu arasında en az 20 cm'lik bir ayırma mesafesinde tutulmalıdır.
- Koruyucuyu çıkarmadan önce fanın ana şebekeden kapatıldığından emin olun.
- Güç kablosu hasarlıysa, üreticiden veya servis acentesinden temin edilebilen özel bir kablo veya tertibatla değiştirilmelidir.
- Ürünü çarpmayın, ezmeyin, düşürmeyin veya basınca maruz bırakmayın.
- Ürünü su ve ısı kaynaklarından uzak tutun.
- Bu ürünü, sıcaklık ve nemin aşırı derecede yüksek olduğu ortamlarda kullanmayın. Doğrudan güneş ışığından kaçının.



ÖNLEMLER

Kurulum

- Elektrik çarpması, yangın, yaralanma veya diğer hasarları önlemek için lütfen kullanım kılavuzunda belirtilen kurulum adımlarını kesinlikle uygulayın ve fan tabanının son adımda monte edildiğinden emin olun.
- Vantilatörü tamamen monte edilene kadar elektrik prizine bağlamayın.

Taşıma

- Hareket ettirmeden önce vantilatörü kapatın ve fişini çekin.
- Düşmesini ve kişisel yaralanmaya neden olmasını önlemek için vantilatör ayağını sıkıca tutun.

Vantilatörü Kullanmak

- Alışılmadık sesler çıkardığında, kötü kokular yaydığına, aşırı ısındığında veya düzensiz döndüğünde vantilatörü kullanmayı hemen bırakın.
- Çalışırken vantilatöre yaslanmayın veya eğmeyin.
- Dahili mekanizmaya zarar vermemek için vantilatörün başını



sürekli sallamayın.

Güç Kablosu

- Bakım yapmadan veya hareket ettirmeden önce vantilatörü elektrik prizinden çıkarın.

- Vantilatörün fişini kablodan çekerek değil, elektrik fişinden çekerek çıkarın.

Elektrik kablosu hasar gördüğünde, üreticiden veya satış sonrası servis bölümünden satın alınan orijinal bir elektrik kablosu ile değiştirilmelidir.



Paket İeriđi



1 Motor ve st stant



2 Fan Tertibatı (n ızgara, fan kanadı tertibatı, arka ızgara)



3 Alt Stant



4 Taban



5 Fan Bıađı Montaj Topuzu



6 Arka ızgara Topuzu



7 Alyan Anahtarı



8 Fan ızgarası Vidası-1



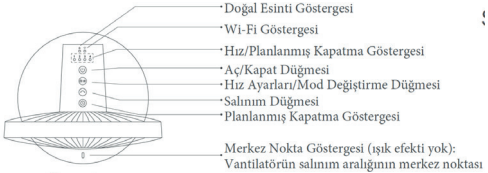
9 Gc Kablo 1



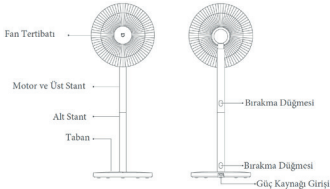
10 Kullanım Kılavuzu

Not: Kullanım kılavuzundaki rn, aksesuarlar ve kullanıcı arayz resimleri yalnızca referans amalıdır. Asıl rn ve iřlevler rn iyileřtirmeleri nedeniyle deđiřiklik gsterebilir.

Ürüne Genel Bakış



Üstten Görünüm





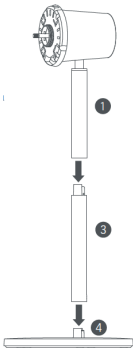
Kurulum

Adım 1: Vantilatör standını kurun

Ayakta vantilatör modu: şekilde gösterildiği gibi 1) motoru ve üst sehpayı 3) alt sehpayı bağlayın ve ardından 3) alt sehpayı 4) tabana bağlayın. Bir tık sesi duyduğunuzda, parçalar başarıyla kurulmuş demektir.

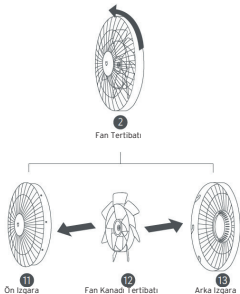
Masa vantilatörü modu: 1) motoru ve üst stantı 4) tabana bağlayın. Bir tık sesi duyduğunuzda, parçalar başarıyla kurulmuş demektir.

Not: Alt stantı çıkarmak için serbest bırakma düğmesine basın.



Adım 2: Fan düzeneğini açın

11) ön ızgarayı, 13) arka ızgaradan ayrılana kadar saat yönünün tersine çevirin. Ön ve arka ızgarayı çıkarın, ardından 12) fan kanadı tertibatını çıkarın





Adım 3: Arka ızgarayı takın

13) arka ızgarayı - yukarı bakacak şekilde motora takın ve ardından arka ızgarayı motor miline sıkıca sabitlemek için 6) arka ızgara topuzunu takıp saat yönünde çevirin.



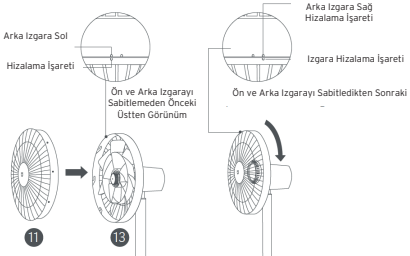
Adım 4: Fan kanadı tertibatını takın

12) Fan kanadı tertibatının merkez deliğini, yerine takmak için motor mili ile hizalayın, ardından 5) fan kanadı tertibatı topuzunu motor miline takın. Fan kanadı tertibatını motor miline sabitlemek için topuzu saat yönünün tersine çevirin.



Adım 5: Ön ızgarayı takın

Ön ızgara hizalama işaretini arka ızgara sol hizalama işaretisiyle hizalayın ve 11) ön ızgaranın 13) arka ızgaraya düzgün şekilde yerleştirildiğinden emin olun. Ön ızgara hizalama işareti arka ızgara sağ hizalama işaretiyle hizalanana kadar ön ızgarayı saat yönünde çevirin. Izgaraların iyi bir şekilde sabitlendiğinden emin olun.





Adım 6: Ön ızgarayı sabitleyin

8) fan ızgarası vidasını, fan ızgarasının altındaki deliğe sokun. Vidayı sıkmak için ürünle birlikte verilen 7) alyen anahtarını kullanarak saat yönünde çevirin.



Nasıl Kullanılır

Bir elektrik prizine bağlama

Güç kablosunu tabandaki güç bağlantı noktasına bağlayın ve ardından bir elektrik prizine takın. Bir bip sesi duyduğunuzda, vantilatör güç kaynağına başarıyla bağlanmıştır.

Açma/Kapatma

Açma

Vantilatörü başlatmak için - düğmesine basın. İlk kez açıldığında, varsayılan hız yavaştır (1) ve mod doğrudan esintidir.



Kapatma

Vantilatörü çalışırken durdurmak için - düğmesine basın.

Hızı/Modu Değiştirmek

Hızı Değiştirmek

Hızı ayarlamak için - düğmesine basın, bu şekilde ilgili göstergeler yanacaktır (bknz. aşağıdaki tablo). Vantilatör kapatılıp tekrar açıldıktan sonra, hızı kullanılan son hız olacaktır.

Hız	Yavaş (1)	Orta(2)	Hızlı (3)	Turbo (4)
Gösterge	*●●●	**●●	****●	****

Not: * gösterge açık demektir; ● gösterge kapalı demektir.

Nasıl Kullanılır

Modu Değiştirmek

Direkt esinti ve doğal esinti arasında geçiş yapmak için - düğmesini basılı tutun. Gösterge, direkt esinti modundayken kapalıdır ve doğal esinti modundayken açıktır. Vantilatör kapatılıp tekrar açıldıktan sonra, mod kullanılan son mod olacaktır.



Salınımı Etkinleřtirmek/Devre Dıřı Bırakmak

Salınımı etkinleřtirmek veya devre dıřı bırakmak için - düřmesine basın. Uygulamada salınım açısı aralıđını ayarlayabilirsiniz. Vantilatör kapatılıp tekrar açıldıktan sonra salınım ayarı en son kullanılan ayar olacaktır. Fiři çıkarıp takın veya Wi-Fi bađlantısını sıfırlayın, ardından vantilatörü açın. Salınım iřlevi etkinleřtirilirse açısını otomatik ayarlayacaktır. Salınım süresi farklı açılara göre deđişiklik göstermektedir, lütfen sabırla bekleyiniz. Not: Wi-Fi bađlantısı sıfırlandıđında, salınım açısı aralıđı varsayılan açı olan 90° olarak deđiřecektir.

Planlanmış Kapatma

Planlanmış kapatma süreleri arasında geçiř yapmak için düřmesine basın: 1 saat, 2 saat, 3 saat, 4 saat ve devre dıřı, ilgili gösterge(ler) yanacaktır (bknz. ařađıdaki tablo). Planlanmış kapatma iřlevini kullandıktan beř saniye sonra, gösterge(ler) mevcut hızın ilgili durumunu göstermeye devam eder.

Planlanan	Kapalı	1 saat	2 saat	3 saat	4 saat
Gösterge	••••	*•••	***•	***•	****

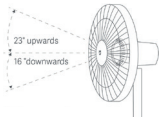
Not: * gösterge açık demektir; • gösterge kapalı demektir.

Not: Daha planlı kapatma seçenekleri (8 saate kadar) için lütfen Mi Home/Xiaomi Home uygulamasına gidin.



Hava Akış Yönünü Ayarlama

Hava akışını yukarı veya aşağı ayarlamak için fan kafasını veya fan ızgarasını yukarı veya aşağı doğru bastırın.



Mi Home Uygulamasına Başlanmak

Bu ürün Mi Home/Xiaomi Home uygulamasıyla çalışır* Cihazınızı Mi Home/Xiomi Home uygulamasıyla kontrol edin.

Uygulamayı indirmek ve yüklemek için QR kodu tarayın. Uygulama halihazırda yüklü ise doğrudan bağlantı kurulumu sayfasına yönlendirilirsiniz. Veya uygulamayı indirmek ve yüklemek için uygulama mağazasında "Mi Home/Xiaomi Home"u arayın. Mi Home / Xiaomi Home uygulamasını açın, sağ üst köşedeki "+" işaretine tıklayın, ve sonrasında cihazınızı eklemek için yönlendirmeleri takip edin.

* Uygulama Avrupa'da Xiaomi Home olarak görülür (Rusya hariç). Cihazınızda gösterilen uygulama adı varsayılan olarak alınmalıdır.

Not: Uygulama versiyonu güncellenmiş olabilir, lütfen mevcut uygulama versiyonuna dayanan talimatları takip edin.



Wi-Fi'a Bağlanma

- ve - düğmelerine aynı anda basın ve basılı tutun. Uzun bir bip sesi duyduğunuzda, vantilatör bağlantı bekliyor demektir, ardından uygulama aracılığıyla bir cihazla eşleştirebilirsiniz.

Nasıl Kullanılır

Wi-Fi Durumu ve Gösterge Açıklaması

Wi-Fi Durumu	Bekliyor Bağlantı	Bağlanıyor	Bağlandı	Bağlanamadı
Gösterge	Yanıp sönen turuncu	Yanıp sönen mavi	Mavi	Turuncu

Wi-Fi Bağlantısını Sıfırlama

-ve - düğmelerine aynı anda basın ve basılı tutun. Uzun ir bip sesi duyduğunuzda, Wi-Fi bağlantısı başarılasıfırılanmış demektir ve vantilatör bağlantı bekler. Aşağıda listelenen durumlarda Wi-Fi bağlantısının sıfırlanması gerekir:

- Fanın eşleştirildiği Mi hesabı değiştirilirse.
- Fanın bağlı olduğu yönlendirici değiştirilirse.
- Fanın bağlı olduğu yönlendiricinin hesabı veya şifresi değiştirilirse.
- Mi Home/Xiaomi Home uygulaması fanı kontrol edemezse.

Wi-Fi Bağlantısını Etkinleştirme/Devre Dışı Bırakma Yıkanebilir Parçalar

Aşağıda listelenen parçalar, su veya doğal deterjan kullanılarak yumuşak bir bez veya süngerle temizlenebilir.

**11**

Ön Izgara

**12**

Fan Kanadı Tertibatı

**13**

Arka Izgara

**6**

Arka Izgara Topuzu

Not: Vantilatörü durdurun ve fişini çekin, ardından söküp parçalarını temizleyin. Temizledikten sonra, monte etmeden ve vantilatörü tekrar kullanmadan önce tüm parçaların tamamen kuru olduğundan emin olun. Doğrudan güneş ışığından kaçının.



Yıkabilir Olmayan Parçalar



5

Fan Kanadı Montaj Topuzu



4

Taban



3

Alt Stant



1

Motor&Üst Stant

Not: Yukarıda listelenen parçaları suyla durulamayın. Herhangi bir parçayı temizlemek için tiner, benzin, deterjan veya alkali deterjan kullanmayın.



Arıza Giderme

Hata	Olası Neden	Çözüm
Vantilatör çalışmıyor	Vantilatör elektriğe bağlı değil.	Vantilatörü, vantilatörün gereksinimlerini karşılayan bir elektrik prizine bağlayın.
	Güç kablosu, güç bağlantı noktasına doğru şekilde bağlanmamış.	Güç kablosunun doğru şekilde takıldığından emin olun.
	Stant, vantilatör tabanına düzgün şekilde bağlanmamış.	Vantilatör tabanını stant ile doğru şekilde kurun.
	Çocuk kilidi açık.	Çocuk kilidi fonksiyonunu kapatın
Wi-Fi'ye bağlanamıyor	Wi-Fi bağlantısı 5 GHz.	2.4 GHz Wi-Fi ağına bağlanın.
	Vantilatör yarım saatten fazla bir süredir çevrimdişi.	Wi-Fi Bağlantısını sıfırlayın.
Fan kanatları sıkışmış	Fan kanatları yabancı bir nesne yüzünden sıkışmış.	Vantilatörün fişini çekin ve yabancı nesneyi çıkarın.
Salınım işlevi çalışmıyor.	Fan otomatik salınım durumunda	Otomatik salınımın tamamlanmasını bekleyin. En fazla 14 saniye sürecektir.



Teknik Özellikler

Ad	MI Akıllı Ayaklı Ventilator 2	Arma Gerilimi	100-240 V~	Güç Kablosu Uzunluğu	1,5 m
Model	BPLD502DM	Arma Frekansı	50/60 Hz	Kablousu Bağlantı	Wi-Fi IEEE 802.11 b/g/n 2.4 GHz
Türü	Ayaklı Ventilator	Nominal Güç	15 W		
Renk	Beyaz	Ürün Boyutları	343 x 330 x 1000 mm		
Net Ağırlık	3 kg	Ses Emisyonu	<58 dB(A)		
*Radyo frekansı ve radyo iletim gücü					
	RF Özellikleri	Çalışma Frekansı		Maximum Çıktı Gücü	
	2.4 G Wi-Fi	2412-2472 MHz		<20 dBm	

Ürün Bilgi Şartları	Test verileri
Maksimum fan akış oranı (F)	23.88 m ³ /dk
Ventilator güç girişi (P)	13.1 W
Hizmet değeri (SV)	1.82 (m ³ /dk)/W
Maksimum hava hızı(c)	3.56 metre/sn
Hizmet değeri için ölçüm standardı	EN IEC 60879:2019
Beklemede güç tüketimi (PSB)	0.247 W
Fan ses gücü seviyesi (LWA)	57.1 dB(A)
Mevimsel elektrik tüketimi (Q)	4.469 kWh/a
Daha fazla bilgi almak için iletişim bilgileri	Zhejiang Xingyue Electric Equipment Co., Ltd. South Side, 24th Floor, Jirgin Building, Headquarters Center, Yongkang City, Zhejiang Province, Çin

Enerji Tüketimi

- Kullanmadığınızda Bluetooth ve kablosuz ağlar gibi veri bağlantılarını kapatın.
- Ekran parlaklığını azaltın ve ekranı daha kısa bir süre sonra kapanacak şekilde ayarlayın.
- Tuş sesleri vb. gereksiz sesleri kapatın.



Kullanılması Planlanan Ülkeler

Kullanılması planlanan ülkeler:				AT	BE
CY	CZ	DK	EE	FI	FR
DE	GR	HU	IE	IT	LV
LT	LU	MT	NL	PL	PT
SK	SI	ES	SE	GB	IS
LI	NO	CH	BG	RO	TR



Kimin için İmal Edildi: Xiaomi Communications Co., Ltd.

İmalatçı: Zhejiang Xingyue Electric Equipment Co.,Ltd. (bir Mi Ecosystem şirketi)

Adres: South Side, 24th Floor, Jinpin Building, Headquarters Center, Yongkang City, Zhejiang Province, Çin

Daha fazla bilgi için, lütfen www.mi.com adresine gidin

İthalatçı Firmanın:

Ünvanı: Dora İletişim ve Ticaret A.Ş.

Adresi: Küçükbakkalköy Mh. Atilla İlhan Cd. No:22 34750 Ataşehir İstanbul

Telefonu: (0 216) 469 55 55

Yetkilinin İmzası:

Firmanın Kaşesi:

DORA İletişim ve Ticaret A.Ş.
Küçükbakkalköy Mah. Atilla İlhan Cad.
No:22 34750 Ataşehir / İSTANBUL
Büyükdere Şişli V.D. :310 045 0468
Ticaret Sicil No: 527285



AB Uygunluk Beyanı



Bu belge ile, Zhejiang Xingyue Electric Equipment Co., Ltd BPLDS02DM tipi radyo ekipmanının 2014/53/EU sayılı Direktife uygun olduğunu beyan eder. AB uygunluk beyanının tam metni şu internet adresinde bulunabilir: <http://www.mi.com/global/service/support/declaration.html>



Geri Dönüşüm



Bu ürün AEEE yönetmeliğine uygundur.



Temizlik, Bakım ve Kullanım Hataları

Cihazınızı, pilinizi, şarj cihazınızı ve aksesuarlarınızı dikkatli kullanın.

Aşağıdaki öneriler cihazınızı çalışır durumda tutmanıza yardımcı olur.

- Cihazı kuru tutun. Yağmur damlaları, nem ve her türlü sıvı ya da su buharı, elektronik devrelere zarar verebilecek mineraller içerebilir.
- Cihazı tozlu veya kirli yerlerde kullanmayın ve saklamayın.
- Cihazı sıcaklığın yüksek olduğu ortamlarda saklamayın. Yüksek sıcaklıklar cihaza veya pile zarar verebilir.
- Cihazı soğuk yerlerde saklamayın. Cihaz tekrar normal sıcaklığına döndüğünde, cihazın içinde nem oluşarak cihaza zarar verebilir.
- Cihazı kullanım kılavuzunda belirtilenden farklı bir yöntemle açmayın. Yetkisiz modifikasyonlar cihaza zarar verebilir ve telsiz cihazlara ilişkin düzenlemeleri ihlal edebilir. Cihazı ya da pili düşürmeyin, çarpmayın ya da sallamayın. Sert kullanım cihaza zarar verebilir.
- Bu cihazın yüzeyini temizlemek için yalnızca yumuşak, temiz ve



kuru bir bez kullanın.

- Cihazı boyamayın. Boya düzgün çalışmayı engelleyebilir.
- Cihazı mıknatıslardan veya manyetik alanlardan uzak tutun.

Önemli verilerinizin emniyette olması için, bu verileri cihazınız, hafıza kartınız veya bilgisayarınız gibi en az iki farklı yerde saklayın ya da uygun bir yere yazın.

Uzun süren bir işlem sırasında cihaz ısınabilir. Çoğu zaman bu normaldir. Fazla ısınmayı önlemek amacıyla cihaz otomatik olarak yavaş çalışabilir, uygulamaları kapatabilir, şarj etmeyi kapatabilir ve gerekirse kendi kendini kapatabilir. Cihaz gerektiği gibi çalışmıyorsa cihazı en yakın yetkili servise götürün.

Tüketicinin Yapabileceği Bakım ve Onarım

Cihaz ile ilgili tüketicinin yapabileceği periyodik bir bakım veya onarım bulunmamaktadır. Bakım ve onarım ihtiyacınız olması durumunda Yetkili Servis listesinde bulunan noktalardan destek alabilirsiniz.



Taşıma ve Nakliye Sırasında Dikkat Edilecek Hususlar

- Cihazınızı taşımadan önce tüm bağlantılarının sonlandırıldığından ve bağlı kablolarının çıkartıldığından emin olmanız gerekmektedir.
- Paketlerken, orijinal kutusunu ve paketlenme malzemelerini kullanın.
- Cihazı kullanırken ve daha sonra bir yer değişikliği esnasında sarsmamaya, darbe, ısı, rutubet ve tozdan zarar görmemesine özen gösteriniz.

Tüketici Hakları

Bir Xiaomi tüketicisi olarak, belirli koşullar altında ek garantilerden faydalanırsınız. Xiaomi, ulusal tüketici yasalarınız tarafından sağlanan yasal garantilerin yerine değil, bunlara ek olarak sağlanan özel tüketici garantisi avantajları sunar. Yasal garantilerle ilgili süre ve koşullar ilgili yerel yasalar tarafından sağlanır. Tüketici garantisiyle sunulan avantajlar hakkında daha fazla bilgi edinmek için lütfen Xiaomi resmi Web sitesine başvurun:

<https://www.mi.com/en/service/warranty/>. Yasalarla engellendiği veya Xiaomi'nin farklı vaatlerde bulunduğu durumlar haricinde, satış



sonrası hizmetler ilk satın alımın yapıldığı ülke veya bölge sınırlı olacaktır. Tüketici garantisi kapsamında ve yasaların izin verdiği ölçüde Xiaomi, kendi takdirine bağlı olarak ürününüzü onarır, değiştirir veya iade eder. Normal aşınma ve yıpranma, mücbir sebepler, kullanıcı ihmali veya kusurundan kaynaklanan kötüye kullanım veya zararlar garanti kapsamında yer almaz. Satış sonrası hizmet için irtibat kişisi, Xiaomi yetkili servis açında çalışan herhangi bir kişi, Xiaomi yetkili dağıtıcıları veya ürünleri satın aldığınız nihai satıcı olabilir. Emin değilseniz lütfen Xiaomi'nin Belirleyebileceği ilgili kişiyle iletişime geçin.

Mevcut garantiler Hong Kong ve Tayvan'da geçerli değildir. Usulünce ithal edilmemiş ve/veya Xiaomi tarafından usulüne uygun üretilmemiş ve/veya Xiaomi veya Xiaomi'nin resmi satıcısından usulüne uygun olarak alınmamış ürünler, bu garantiler kapsamında değildir. Yürürlükteki yasalara göre, ürünün satışını yapmış olan, resmi olmayan satıcıların sunduğu garantilerden yararlanabilirsiniz. Bu nedenle, Xiaomi sizi ürünü satın aldığınız satıcıyla iletişim kurmaya davet ediyor.

Malın ayıplı olduğunun anlaşılması durumunda tüketici, 6502 sayılı Tüketicinin Korunması Hakkında Kanunun 11 inci maddesinde yer alan;

- a- Sözleşmeden dönme,
- b- Satış bedelinden indirim isteme,
- c- Ücretsiz onarılmasını isteme,
- ç- Satılanın ayıpsız bir misli ile değiştirilmesini isteme, haklarından



birini kullanabilir.

Tüketicinin bu haklardan ücretsiz onarım hakkını seçmesi durumunda satıcı; işçilik masrafı, değiştirilen parça bedeli ya da başka herhangi bir ad altında hiçbir ücret talep etmeksizin malın onarımını yapmak veya yaptırmakla yükümlüdür. Tüketici ücretsiz onarım hakkını üretici veya ithalatçıya karşı da kullanabilir. Satıcı, üretici ve ithalatçı tüketicinin bu hakkını kullanmasından müteselsilen sorumludur.

Tüketicinin, ücretsiz onarım hakkını kullanması halinde malın;

- Garanti süresi içinde tekrar arızalanması,
- Tamiri için gereken azami sürenin aşılması,
- Tamirinin mümkün olmadığı, yetkili servis istasyonu, satıcı, üretici veya ithalatçı tarafından bir raporla belirlenmesi durumlarında; tüketici malın bedel iadesini, ayıp oranında bedel indirimini veya imkân varsa malın ayıpsız misli ile değiştirilmesini satıcıdan talep edebilir. Satıcı, tüketicinin talebini reddedemez. Bu talebin yerine getirilmemesi durumunda satıcı, üretici ve ithalatçı müteselsilen sorumludur.

Tüketici, garantiden doğan haklarının kullanılması ile ilgili olarak çıkabilecek uyuşmazlıklarda yerleşim yerinin bulunduğu veya tüketici işleminin yapıldığı yerdeki Tüketici Hakem Heyetine veya Tüketici Mahkemesine başvurabilir.

Ürünün Ticaret Bakanlığı'nca tespit ve ilan edilen kullanım ömrü 7 yıldır.



Teknik Servis Listesi

Yetkili servis noktaları için www.doraas.com/mi adresini ziyaret ediniz. Saat 09:00 ve 18.00 saatleri arasında) Doğrudan bu numarayı çevirerek, ürününüzü bizlere gönderebilir veya size en yakın Yetkili Servis telefonunu alabilir veya arzu ettiğiniz hizmeti talep edebilirsiniz. Güncel Yetkili Servislerimiz için lütfen Çağrı Merkezi Numaramızı arayınız.

Servis Bilgi Sistemi

<https://www.servis.gov.tr/> Adresine yetkili servis listelerine ulaşabilirsiniz.

GARANTİ BELGESİ**Üretici Firmanın:**

Üretici: Zhejiang Xingyue Electric
Equipment Co.,Ltd.

Adres: South Side, 24th Floor, Jinpin
Building, Headquarters Center,
Yongkang City, Zhejiang Province, Çin

İthalatçı Firmanın:

Ünvanı: Dora İletişim ve Ticaret A.Ş.
Adresi: Küçükbakkalköy Mh. Atilla İlhan
Cd. No:22 34750 Ataşehir İstanbul
Telefonu: (0 216) 469 55 55
e-posta: dora@doraas.com

Yetkilinin İmzası:

Firmanın Kaşesi:

DORA İletişim ve Ticaret A.Ş.
Küçükbakkalköy Mah. Atilla İlhan Cad.
No:22 34750 Ataşehir / İSTANBUL
Büyükdere Şişli V.D. :310 045 0468
Ticaret Sicil No: 527285

Satıcı Firmanın:

Ünvanı:

Adresi:

Telefonu:

Faks:

e-posta:

Fatura Tarih ve Sayısı:

Teslim Tarihi ve Yeri:

Yetkilinin İmzası:

Firmanın Kaşesi:



Malın

Cinsi: Smart Standing Fan 2
Akıllı Ayaklı Vantilatör 2
Markası: Mi
Modeli: BPLDS02DM

Garanti Süresi: 2 yıl
Azami Tamir Süresi: 20 iş günü
Bandrol ve Seri No:

GARANTİ ŞARTLARI

- 1) Garanti süresi, malın teslim tarihinden itibaren başlar ve 2 yıldır.**
(Bu süre 2 yıldan az olamaz)
- 2) Malın bütün parçaları dahil olmak üzere tamamı garanti kapsamındadır.**
- 3) Malın ayıplı olduğunun anlaşılması durumunda tüketici, 6502 sayılı Tüketicinin Korunması Hakkında Kanununun 11'inci maddesinde yer alan;**
 - a- Sözleşmeden dönme,**
 - b- Satış bedelinden indirim isteme,**
 - c- Ücretsiz onarılmasını isteme,**
 - ç- Satılanın ayıpsız bir misli ile değiştirilmesini isteme,**haklarından birini kullanabilir.

4) Tüketicinin bu haklardan ücretsiz onarım hakkını seçmesi durumunda satıcı; işçilik masrafı, değiştirilen parça bedeli ya da başka herhangi bir ad altında hiçbir ücret talep etmeksizin malın onarımını yapmak veya yaptırmakla yükümlüdür. Tüketici ücretsiz onarım hakkını üretici veya ithalatçıya karşı da kullanabilir. Satıcı, üretici ve ithalatçı tüketicinin bu hakkını kullanmasından müteselsilen sorumludur.

5) Tüketicinin, ücretsiz onarım hakkını kullanması halinde malın;

- Garanti süresi içinde tekrar arızalanması,
- Tamiri için gereken azami sürenin aşılması,
- Tamirinin mümkün olmadığının, yetkili servis istasyonu, satıcı, üretici veya ithalatçı tarafından bir raporla belirlenmesi durumlarında;

tüketici malın bedel iadesini, ayıp oranında bedel indirimini veya imkân varsa malın ayıpsız misli ile değiştirilmesini satıcıdan talep edebilir. Satıcı, tüketicinin talebini reddedemez. Bu talebin yerine getirilmemesi durumunda satıcı, üretici ve ithalatçı müteselsilen sorumludur.

6) Malın tamir süresi 20 iş gününü geçemez. Bu süre, garanti süresi içerisinde mala ilişkin arızanın yetkili servis istasyonuna veya satıcıya bildirim tarihi, garanti süresi dışında ise malın yetkili servis istasyonuna



teslim tarihinden itibaren başlar. Malın arızasının **10 iş günü** içerisinde giderilememesi halinde, üretici veya ithalatçı; malın tamiri tamamlanıncaya kadar, benzer özelliklere sahip başka bir malı tüketicinin kullanımına tahsis etmek zorundadır. Malın garanti süresi içerisinde arızalanması durumunda, tamirde geçen süre garanti süresine eklenir.

7) Malın kullanma kılavuzunda yer alan hususlara aykırı kullanılmasından kaynaklanan arızalar garanti kapsamı dışındadır.

8) Tüketici, garantiden doğan haklarının kullanılması ile ilgili olarak çıkabilecek uyuşmazlıklarda yerleşim yerinin bulunduğu veya tüketici işleminin yapıldığı yerdeki **Tüketici Hakem Heyetine veya Tüketici Mahkemesine** başvurabilir.

9) Satıcı tarafından bu **Garanti Belgesinin** verilmemesi durumunda, tüketici **Ticaret Bakanlığı Tüketicinin Korunması ve Piyasa Gözetimi Genel Müdürlüğüne** başvurabilir.

