



**xiaomi**

Kullanım Kılavuzu

**Redmi Buds 4 Lite**

**Kablosuz Kulaklık 4 Lite**

**M2236E1**



xiaomi

## İçindekiler

Başlarken

- 5 Kurulum ve Kullanım Bilgisi
- 9 Güvenlik Bilgileri
- 11 Teknik Özellikler
- 13 Uygunluk Beyanı
- 13 WEEE İmha ve Geri Dönüşüm Bilgileri
- 14 DOC Belgesi (İngilizce)
- 15 DOC Belgesi (Türkçe)
- 16 Enerji Tüketimi
- 18 Kullanılması Planlanan Ülkeler
- 20 Garanti Bildirimi
- 22 Sorumluluk Reddi
- 23 Temizlik, Bakım ve Kullanım Hataları
- 24 Tüketicinin Yapabileceği Bakım ve Onarım
- 25 Tüketici Hakları
- 28 Teknik Servis Listesi



xiaomi

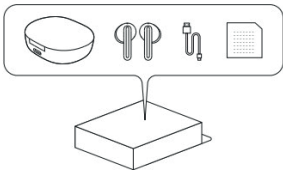
## İçindekiler

28 Servis Bilgi Sistemi

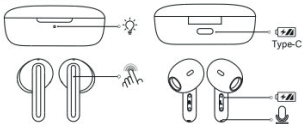
29 Garanti Belgesi

33 Notlar

## Kurulum ve Kullanım Bilgisi

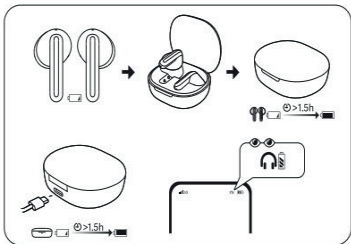


### ● Product Overview

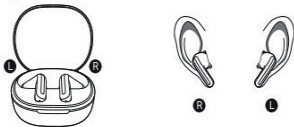




xiaomi

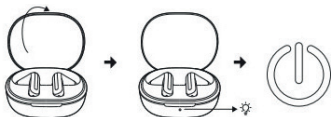


● Wearing

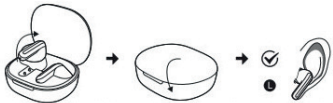
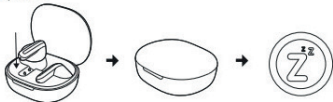


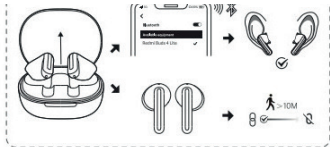


xiaomi



● Sleep Mode





### Function Overview





xiaomi

## Güvenlik Bilgileri

1. Ürün, çıkarılamayan ya da değiştirilemeyen dahili pile sahiptir. Pil veya ürünün hasar görmesini önlemek için pili kendi başınıza sökmeyin yada değiştirmeyin. Pil yalnızca yetkili hizmet sağlayıcıları tarafından değiştirilebilir ve aynı türden pille değiştirilmelidir. Yanlış tipte bir pil ile değiştirme koruyucuya zarar verebilir ( yangın çıkarma, patlamaya neden olma, aşındırıcı elektrolit sızıntısı, vs.) Kullanılmış pilleri evsel atıklarla birlikte atmayın. Bu ürünün ve kullanılan pillerin imhası, yerel yasa ve düzenlemelere uygun olmalıdır.
2. Yangına neden olabileceği ve hatta ürüne tamamen zarar verebileceği için ürünü sökmeye, onarmaya veya değiştirmeye çalışmayın.
3. Ürün kullanımdayken ürünün göstergesini çocukların ve hayvanların gözünden uzak tutun.
4. Ürünü sökmeyin, delmeyin, ezmeyin veya ateşe maruz bırakmayın.



xiaomi

5. Ürünün cildinize temas ettiği bölgede kızarıklık veya şişme belirtileri varsa lütfen ürünü kullanmayı derhal bırakın ve tıbbi yardım alın.
6. Olası işitme kaybını önlemek için yüksek ses seviyesinde uzun süre kullanmayın.
7. Bu ürün bir oyuncak değildir ve küçük parçalar içerebilir. Lütfen bunları çocukların erişemeyeceği yerlerde saklayın.
8. Pilin ateşe yada sıcak bir fırına atılarak imhası veya suya ya da diğer sıvılara atılması veya pilin mekanik olarak ezilmesi ya da kesilmesi bir patlamaya neden olabilir.
9. Pilin aşırı yüksek sıcaklıktaki ortamlarda bırakılması patlamasına veya pilden yanıcı sıvı veya gaz sızmasına neden olabilir.
10. Ürün bilgileri ve sertifika işaretleri Şarj kutusunda bulunur.

## Teknik Özellikler

### Teknik Özellikler

Ürün: Kablosuz Kulaklık

Model: M2236E1

Frekans Bandı: 2402 - 2480 Mhz

Maks RF Çıkış Gücü: <20 mW(EIRP)

Saklama Sıcaklığı: 0 °C ila 45 °C

Çalışma Sıcaklığı: 0 °C ila 45 °C

Uyumluluk : Bu ürün yalnızca bazı Android ve IOS sistemlerini destekler. Ayrıntılı bilgi için lütfen [www.mi.com](http://www.mi.com) adresinden ürün sayfasını inceleyin.

### Şarj Kutusu:

Model : M2236E1

Şarj Bağlantı Noktası: Type-C

Pil Kapasitesi : 320 mAh

Giriş : 5V 320 mA

Çıkış: 5V 100 mA



xiaomi

### **Kulaklıklar:**

Kablosuz Erişim Alanı: 10 m ( engelsi bir ortamda)

Giriş: 5 V 50 mA

Kablosuz Bağlantı: Bluetooth 5.2

Bu cihaz Türkiye altyapısına uygundur.

### **Not:**

1. Hava soğuduktan sonra elleriniz kurursa kulaklıklara dokunduğunuzda işlevler çalışmayabilir.
2. Çok işlevli alan oldukça hassas olduğundan, kullanıcılar kulaklığı alıp yerleştirirken yanlışlıkla bu alana dokunursa, oynat/duraklat işlevini gerçekleştirmek için eşleştirilmiş Bluetooth cihazı tetiklenebilir.

**Bluetooth®** sözcüğü markası ve logoları, Bluetooth SIG, Inc. şirketine ait tescilli ticari markalardır ve söz konusu markaların Xiaomi Inc. tarafından kullanımı lisansa tabidir. Diğer ticari markalar ve ticari adlar ilgili sahiplerine aittir.

## EU Uygunluk Beyanı

İşbu belge ile Xiaomi Communications Co., Ltd., radyo ekipmanı tipi M2236E1 ürününün 2014/53/EU sayılı Direktife uygun olduğunu beyan etmektedir. AB uygunluk beyanının tam metnine şu adresten ulaşılabilir:  
<http://www.mi.com/global/service/support/declaration.html>



## WEEE İmha ve Geri Dönüşüm Bilgileri

Bu sembolü taşıyan tüm ürünler, elektrikli ve elektronik ekipman atıklarıdır(2012/19/EU sayılı direktifte WEEE olarak belirtilmiştir)ve bunların sınıflandırılmamış evsel atıklarla birlikte atılmaması gerekir. Bunun yerine ekipman atıklarınızı, elektrikli ve elektronik ekipman atıklarının geri dönüşümü için devlet veya yerel makamlar tarafından belirlenmiş bir toplama noktasına teslim ederek insan sağlığını ve çevreyi korumanız gerekir. Doğru imha ve geri dönüşüm, çevre ve insan sağlığı üzerindeki olası olumsuz sonuçları önlemeye yardımcı olur. Söz konusu toplama noktaları ve bu tür toplama noktalarının koşulları ve şartları ile ilgili daha fazla bilgi için lütfen kurulumcuya veya yerel makamlara başvurun.







xiaomi

## Enerji Tüketimi

- Kullanmadığınızda Bluetooth ve kablosuz ağlar gibi veri bağlantılarını kapatın.
- Ekran parlaklığını azaltın ve ekranı daha kısa bir süre sonra kapanacak şekilde ayarlayın.
- Tuş sesleri vb. gereksiz sesleri kapatın.



xiaomi



xiaomi

## Kullanılması Planlanan Ülkeler

Kullanılması planlanan ülkeler:				AT	BE
CY	CZ	DK	EE	FI	FR
DE	GR	HU	IE	IT	LV
LT	LU	MT	NL	PL	PT
SK	SI	ES	SE	GB	IS
LI	NO	CH	BG	RO	TR

Su sirket için üretildi: Xiaomi Communications Co., Ltd.  
Adres: #019, 9th Floor, Building 6, 33 Xi'erqi Middle Road, Haidian District, Pekin, Çin, 100085 Daha fazla bilgi için lütfen [www.mi.com](http://www.mi.com)'u ziyaret edin  
Kullanım kılavuzu sürüm: V1.0

İthalatçı Firmanın:  
Ünvanı: Dora İletişim ve Ticaret A.Ş.  
Adresi: Küçükbakkalköy Mh. Atilla İlhan Cd. No:22 34750 Ataşehir  
İstanbul  
Telefonu: (0 216) 469 55 55  
Yetkilinin İmzası:  
Firmanın Kaşesi:

  
DORA İletişim ve Ticaret A.Ş.  
Küçükbakkalköy Mah. Atilla İlhan Cad.  
No:22 34750 Ataşehir / İSTANBUL  
Büyükdere Şişli V.D. :310 045 0468  
Tic. Sicil No: 527285



xiaomi

## Garanti Bildirimi

Bir Xiaomi tüketicisi olarak, belirli koşullar altında ek garantilerden faydalanırsınız. Xiaomi, ulusal tüketici yasalarınız tarafından sağlanan yasal garantilerin yerine değil, bunlara ek olarak sağlanan özel tüketici garantisi avantajları sunar. Yasal garantilerle ilgili süre ve koşullar ilgili yerel yasalar tarafından sağlanır. Tüketici garantisiyle sunulan avantajlar hakkında daha fazla bilgi edinmek için lütfen Xiaomi'nin resmi websitesine başvurun: <https://ww.mi.com/en/service/warranty/>. Yasalarla engellendiği veya Xiaomi'nin farklı vaatlerde bulunduğu durumlar haricinde, satış sonrası hizmetler ilk satın alımın yapıldığı ölçüde Xiaomi, kendi takdirine bağlı olarak ürününüzü onarır, değiştirir veya iade eder. Normal aşınma ve yıpranma, mücbir sebepler, kullanıcı ihmali veya kusurundan kaynaklanan kötüye kullanım veya zararlar garanti kapsamında yer almaz

Satış sonrası hizmet için irtibat kişisi, Xiaomi yetkili servis ađında alıřan herhangi bir kiři, Xiaomi yetkili dađıtıcıları veya rnleri satın aldığınız nihai satıcı olabilir. Emin deđilseniz ltfen Xiaomi'nin belirleyebileceđi ilgili kiřiyle iletiřime gein. Usulnce ithal edilmemiř ve/veya Xiaomi tarafından usulne uygun olarak retilmemiř ve/veya Xiaomi veya Xiaomi'nin resmi satıcısından usulne uygun olarak alınmamıř rnler, bu garantiler kapsamında deđildir. Yrrlkteki yasalara gre, rnn satıřını yapmıř olan, resmi olmayan satıcıların sunduđu garantilerden yararlanabilirsiniz. Bu nedenle, Xiaomi sizi rn satın aldığını satıcıyla iletiřim kurmaya davet ediyor.



xiaomi

## Sorumluluk Reddi

bu kullanım kılavuzundaki ürün, aksesuarlar, kullanıcı arabirimleri ve diğer öğelerin resimleri yalnızca referans amaçlı şematik diyagramlardır ve gerçek üründen biraz farklı olabilir. Bu kılavuz Xiaomi veya Xiaomi'nin ekosistemindeki bir kuruluş tarafından yayınlanmaktadır. Bu kılavuzda veya ilgili programlarda ve/veya ekipmanlarda yer alan yazım hataları ve yanlış bilgiler önceden haber vermeksizin değiştirilebilir. Bu tür değişiklikler kılavuzun en son sürümünde belirtilecektir.



xiaomi

## Temizlik, Bakım ve Kullanım Hataları

Cihazınızı, pilinizi, şarj cihazınızı ve aksesuarlarınızı dikkatli kullanın. Aşağıdaki öneriler cihazınızı çalışır durumda tutmanıza yardımcı olur.

- Cihazı kuru tutun. Yağmur damlaları, nem ve her türlü sıvı ya da su buharı, elektronik devrelere zarar verebilecek mineraller içerebilir.
  - Cihazı tozlu veya kirli yerlerde kullanmayın ve saklamayın.
  - Cihazı sıcaklığın yüksek olduğu ortamlarda saklamayın. Yüksek sıcaklıklar cihaza veya pile zarar verebilir.
  - Cihazı soğuk yerlerde saklamayın. Cihaz tekrar normal sıcaklığına döndüğünde, cihazın içinde nem oluşarak cihaza zarar verebilir.
  - Cihazı kullanım kılavuzunda belirtilenden farklı bir yöntemle açmayın. Yetkisiz modifikasyonlar cihaza zarar verebilir ve telsiz cihazlara ilişkin düzenlemeleri ihlal edebilir. Cihazı ya da pili düşürmeyin, çarpmayın ya da sallamayın. Sert kullanım cihaza zarar verebilir.
  - Bu cihazın yüzeyini temizlemek için yalnızca yumuşak, temiz ve kuru bir bez kullanın.
  - Cihazı boyamayın. Boya düzgün çalışmayı engelleyebilir.
  - Cihazı mıknatıslardan veya manyetik alanlardan uzak tutun.
- Önemli verilerinizin emniyette olması için, bu verileri cihazınız, hafıza kartınız veya bilgisayarınız gibi en az iki farklı yerde saklayın ya da uygun bir yere yazın.



xiaomi

Uzun süren bir işlem sırasında cihaz ısınabilir. Çoğu zaman bu normaldir. Fazla ısınmayı önlemek amacıyla cihaz otomatik olarak yavaş çalışabilir, uygulamaları kapatabilir, şarj etmeyi kapatabilir ve gerekirse kendi kendini kapatabilir. Cihaz gerektiği gibi çalışmıyorsa cihazı en yakın yetkili servise götürün.

### **Tüketicinin Yapabileceği Bakım ve Onarım**

Cihaz ile ilgili tüketicinin yapabileceği periyodik bir bakım veya onarım bulunmamaktadır. Bakım ve onarım ihtiyacınız olması durumunda Yetkili Servis listesinde bulunan noktalardan destek alabilirsiniz.

### **Taşıma ve Nakliye Sırasında Dikkat Edilecek Hususlar**

- Cihazınızı taşımadan önce tüm bağlantılarının sonlandırıldığından ve bağlı kablolarının çıkartıldığından emin olmanız gerekmektedir.
- Paketlerken, orijinal kutusunu ve paketleme malzemelerini kullanın.
- Cihazı kullanırken ve daha sonra bir yer değişikliği esnasında sarsmamaya, darbe, ısı, rutubet ve tozdan zarar görmemesine özen gösteriniz.



xiaomi

## Tüketici Hakları

Bir Xiaomi tüketicisi olarak, belirli koşullar altında ek garantilerden faydalanırsınız. Xiaomi, ulusal tüketici yasalarınız tarafından sağlanan yasal garantilerin yerine değil, bunlara ek olarak sağlanan özel tüketici garantisi avantajları sunar. Yasal garantilerle ilgili süre ve koşullar ilgili yerel yasalar tarafından sağlanır. Tüketici garantisiyle sunulan avantajlar hakkında daha fazla bilgi edinmek için lütfen Xiaomi resmi Web sitesine başvurun:

<https://www.mi.com/en/service/warranty/>. Yasalarla engellendiği veya Xiaomi'nin farklı vaatlerde bulunduğu durumlar haricinde, satış sonrası hizmetler ilk satın alımın yapıldığı ülke veya bölge sınırlı olacaktır. Tüketici garantisi kapsamında ve yasaların izin verdiği ölçüde Xiaomi, kendi takdirine bağlı olarak ürününüzü onarır, değiştirir veya iade eder. Normal aşınma ve yıpranma, mücbir sebepler, kullanıcı ihmali veya kusurundan kaynaklanan kötüye kullanım veya zararlar garanti kapsamında yer almaz. Satış sonrası hizmet için irtibat kişisi, Xiaomi yetkili servis ağına çalışan herhangi bir kişi, Xiaomi yetkili dağıtıcıları veya ürünleri satın aldığınız nihai satıcı olabilir. Emin değilseniz lütfen Xiaomi'nin Belirleyebileceği ilgili kişiyle iletişime geçin. Mevcut garantiler Hong Kong ve Tayvan'da geçerli değildir.

Usulünce ithal edilmemiş ve/veya Xiaomi tarafından usulüne uygun üretilmemiş ve/veya Xiaomi veya Xiaomi'nin resmi satıcısından



xiaomi

usulüne uygun olarak alınmamış ürünler, bu garantiler kapsamında değildir. Yürürlükteki yasalara göre, ürünün satışını yapmış olan, resmi olmayan satıcıların sunduğu garantilerden yararlanabilirsiniz. Bu nedenle, Xiaomi sizi ürünü satın aldığınız satıcıyla iletişim kurmaya davet ediyor.

Malın ayıplı olduğunun anlaşılması durumunda tüketici, 6502 sayılı Tüketicinin Korunması Hakkında Kanununun 11 inci maddesinde yer alan;

a- Sözleşmeden dönme,

b- Satış bedelinden indirim isteme,

c- Ücretsiz onarılmasını isteme,

ç- Satılanın ayıpsız bir misli ile değiştirilmesini isteme, haklarından birini kullanabilir.

Tüketicinin bu haklardan ücretsiz onarım hakkını seçmesi durumunda satıcı; işçilik masrafı, değiştirilen parça bedeli ya da başka herhangi bir ad altında hiçbir ücret talep etmeksizin malın onarımını yapmak veya yaptırmakla yükümlüdür. Tüketici ücretsiz onarım hakkını üretici veya ithalatçıya karşı da kullanabilir. Satıcı, üretici ve ithalatçı tüketicinin bu hakkını kullanmasından müteselsilen sorumludur.

Tüketicinin, ücretsiz onarım hakkını kullanması halinde malın;

- Garanti süresi içinde tekrar arızalanması,

- Tamiri için gereken azami sürenin aşılması,



xiaomi

- Tamirinin mümkün olmadığı, yetkili servis istasyonu, satıcı, üretici veya ithalatçı tarafından bir raporla belirlenmesi durumlarında; tüketici malın bedel iadesini, ayıp oranında bedel indirimini veya imkân varsa malın ayıpsız misli ile değiştirilmesini satıcıdan talep edebilir. Satıcı, tüketicinin talebini reddedemez. Bu talebin yerine getirilmesi durumunda satıcı, üretici ve ithalatçı müteselsilen sorumludur. Tüketici, garantiden doğan haklarının kullanılması ile ilgili olarak çıkabilecek uyuşmazlıklarda yerleşim yerinin bulunduğu veya tüketici işleminin yapıldığı yerdeki Tüketici Hakem Heyetine veya Tüketici Mahkemesine başvurabilir.

Ürünün Ticaret Bakanlığı'nca tespit ve ilan edilen kullanım ömrü 3 yıldır.



xiaomi

### **Teknik Servis Listesi**

Yetkili servis noktaları için [www.doramobile.com](http://www.doramobile.com) adresini ziyaret ediniz. Saat 09:00 ve 18.00 saatleri arasında) Doğrudan bu numarayı çevirerek, ürününüzü bizlere gönderebilir veya size en yakın Yetkili Servis telefonunu alabilir veya arzu ettiğiniz hizmeti talep edebilirsiniz. Güncel Yetkili Servislerimiz için lütfen Çağrı Merkezi Numaramızı arayınız.

### **Servis Bilgi Sistemi**

<https://www.servis.gov.tr/> Adresine yetkili servis listelerine ulaşabilirsiniz.



xiaomi

## GARANTİ BELGESİ

Üretici Firmanın:

Üretici: Xiaomi Communications  
Co., Ltd.

Adres: #019, 9th Floor, Building 6,  
33 Xi'erqi Middle Road, Haidian  
District, Pekin, Çin, 100085 Daha  
fazla bilgi için lütfen [www.mi.com](http://www.mi.com)'u  
ziyaret edin

İthalatçı Firmanın:

Ünvanı: Dora İletişim ve Ticaret A.Ş.

Adresi: Küçükbakkalköy Mh. Atilla  
İlhan Cd. No:22 34750 Ataşehir  
İstanbul

Telefonu: (0 216) 469 55 55

e-posta: [dora@doramobile.com](mailto:dora@doramobile.com)

Yetkilinin İmzası:

DORA İletişim ve Ticaret A.Ş.  
Küçükbakkalköy Mah. Atilla İlhan Cd.  
No:22 34750 Ataşehir / İSTANBUL  
Büyükdere Şişli V.D. :310 045 0468  
Ticaret Sicil No: 527285

Firmanın Kaşesi:

Satıcı Firmanın:

Ünvanı:

Adresi:

Telefonu:

Faks:

e-posta:

Fatura Tarih ve Sayısı:

Teslim Tarihi ve Yeri:

Yetkilinin İmzası:

Firmanın Kaşesi:



xiaomi

## Malın

Cinsi: Redmi Buds 4 Lite  
Kablosuz Kulaklık 4 Lite  
Markası: Xiaomi  
Modeli: M2236E1

Garanti Süresi: 2 yıl  
Azami Tamir Süresi: 20 iş günü  
Bandrol ve Seri No:

## GARANTİ ŞARTLARI

- 1) Garanti süresi, malın teslim tarihinden itibaren başlar ve 2 yıldır.  
(Bu süre 2 yıldan az olamaz)
- 2) Malın bütün parçaları dahil olmak üzere tamamı garanti kapsamındadır.
- 3) Malın ayıplı olduğunun anlaşılması durumunda tüketici, 6502 sayılı Tüketicinin Korunması Hakkında Kanununun 11'inci maddesinde yer alan;
  - a- Sözleşmeden dönme,
  - b- Satış bedelinden indirim isteme,
  - c- Ücretsiz onarılmasını isteme,
  - ç- Satılanın ayıpsız bir misli ile değiştirilmesini isteme,haklarından birini kullanabilir.



xiaomi

4) Tüketicinin bu haklardan ücretsiz onarım hakkını seçmesi durumunda satıcı; işçilik masrafı, değiştirilen parça bedeli ya da başka herhangi bir ad altında hiçbir ücret talep etmeksizin malın onarımını yapmak veya yaptırmakla yükümlüdür. Tüketici ücretsiz onarım hakkını üretici veya ithalatçıya karşı da kullanabilir. Satıcı, üretici ve ithalatçı tüketicinin bu hakkını kullanmasından müteselsilen sorumludur.

5) Tüketicinin, ücretsiz onarım hakkını kullanması halinde malın;

- Garanti süresi içinde tekrar arızalanması,
- Tamiri için gereken azami sürenin aşılması,
- Tamirinin mümkün olmadığının, yetkili servis istasyonu, satıcı, üretici veya ithalatçı tarafından bir raporla belirlenmesi durumlarında;

tüketici malın bedel iadesini, ayıp oranında bedel indirimini veya imkân varsa malın ayıpsız misli ile değiştirilmesini satıcıdan talep edebilir. Satıcı, tüketicinin talebini reddedemez. Bu talebin yerine getirilmemesi durumunda satıcı, üretici ve ithalatçı müteselsilen sorumludur.

6) Malın tamir süresi 20 iş gününü geçemez. Bu süre, garanti süresi içerisinde mala ilişkin arızanın yetkili servis istasyonuna veya satıcıya bildirim tarihinde, garanti süresi dışında ise malın yetkili servis istasyonuna



xiaomi

teslim tarihinden itibaren başlar. Malın arızasının 10 iş günü içerisinde giderilememesi halinde, üretici veya ithalatçı; malın tamiri tamamlanıncaya kadar, benzer özelliklere sahip başka bir malı tüketicinin kullanımına tahsis etmek zorundadır. Malın garanti süresi içerisinde arızalanması durumunda, tamirde geçen süre garanti süresine eklenir.

7) Malın kullanma kılavuzunda yer alan hususlara aykırı kullanılmasından kaynaklanan arızalar garanti kapsamı dışındadır.

8) Tüketici, garantiden doğan haklarının kullanılması ile ilgili olarak çıkabilecek uyuşmazlıklarda yerleşim yerinin bulunduğu veya tüketici işleminin yapıldığı yerdeki Tüketici Hakem Heyetine veya Tüketici Mahkemesine başvurabilir.

9) Satıcı tarafından bu Garanti Belgesinin verilmemesi durumunda, tüketici Ticaret Bakanlığı Tüketicinin Korunması ve Piyasa Gözetimi Genel Müdürlüğüne başvurabilir.









xiaomi