



xiaomi

Kullanım Kılavuzu

Redmi Buds 5

Redmi Kablosuz Kulaklık 5

M2341E1



xiaomi



xiaomi

İçindekiler

Başlarken

- 5 Ürüne Genel Bakış
- 9 Eşleştirme
- 9 Not
- 10 Fonksiyonlara Genel Bakış
- 10 Uygulamaya Bağlanma
- 11 Teknik Özellikler
- 12 Güvenlik Önlemleri
- 14 Enerji Tüketimi
- 15 Doc Belgesi (İngilizce)
- 16 Doc Belgesi (Türkçe)
- 18 Kullanılması Planlanan Ülkeler
- 19 AB Uygunluk Beyanı
- 20 Geri Dönüşüm
- 21 Garanti Bildirimi
- 26 Temizlik, Bakım ve Kullanım Hataları



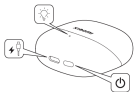
xiaomi

İçindekiler

- 27 Tüketicinin Yapabileceği Bakım ve Onarım
- 27 Taşıma ve Nakliye Sırasında Dikkat Edilecek Hususlar
- 28 Tüketici Hakları
- 31 Teknik Servis Listesi
- 31 Servis Bilgi Sistemi
- 32 Garanti Belgesi

Ürüne Genel Bakış

Kurulum ve Kullanım Bilgisi



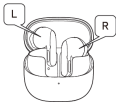
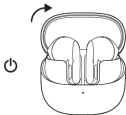
Windows'u Et



xiaomi

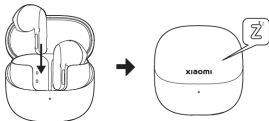
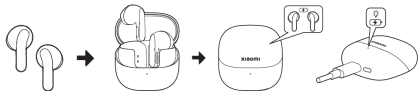
İlk Kullanım

Lütfen koruyucu filmi soyun, kulaklıkları şarj kutusuna geri yerleştirin, kapağı kapatın ve yeniden açın. Kulaklıklar otomatik Bluetooth eşleştirme moduna girecektir.





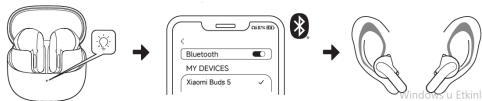
xiaomi



Windows'u Ftkinlec

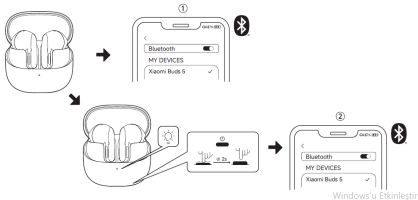
Uyku Modu

Kulaklıkları tekrar şarj kutusuna yerleştirin ve kapağı kapatın, kulaklıkların bağlantısı kesilecek ve otomatik olarak uyku moduna geçecektir.



Windows'u Etkinleştir





Eşleştirme

1. Kutunun kapağını açın, ışık yanıp sönmeye kadar fonksiyon tuşunu 2 saniye basılı tutun ve kulaklıkları eşleştirme moduna getirin.
2. Cihazınızın Bluetooth özelliğini etkinleştirin, menüden kulaklıkları bulun ve

Not: Kutu kapağının ilk kez açılması eşleştirme modunu otomatik olarak etkinleştirir.

Günlük kullanım sırasında, şarj kutusunun kapağının açılması kulaklıkları otomatik olarak son eşleştirilen Bluetooth cihazına yeniden bağlayacaktır. (Bluetooth cihazı kulaklıkların bağlantı menzili içinde olmalıdır).



XIAOMI

Fonksiyonlara Genel Bakış



<p>Short press the Pinch Control Area once</p> <ul style="list-style-type: none">+1 / Call: Answer/End+1 / Music: Play/Pause <p>Short press the Pinch Control Area twice in a row</p> <ul style="list-style-type: none">+2 Call: Reject Call+2 Music: Next Track <p>Short press the Pinch Control Area three times in a row</p> <ul style="list-style-type: none">+3 Music: Previous track	<p>Long press the Pinch Control Area for 2 seconds</p> <p> → Have cancellation ON Toggle noise cancelator</p> <p>Swipe up and down in the Pinch Control Area</p> <p> Swipe gestures in the Pinch Control Area to control volume</p>
---	--

Uygulamaya Bağlanma

1. Daha fazla özellik etkinleştirmek üzere Xiaomi Earbuds indirmek ve yüklemek için QR kodunu tarayın.
2. Kulaklıkları bağlamak için uygulamadaki talimatları izleyin.



Xiaomi Earbuds Uygulamasını indirmek için QR kodunu tarayın.

Not: Bağlantı işlemi sırasında, lütfen akıllı telefonun Bluetooth özelliğinin etkin olduğundan emin olun. Kulaklıkları şarj kutusuna yerleştirin, kapağı açın ve akıllı telefonunuzun kutunun yakınında olduğundan emin olun.

Teknik Özellikler

Adı: Kablosuz Kulaklık

Model: M2341E1

Şarj Girişi: Type-C

Kulaklık Girişi: 5 V = 100mA

Şarj Kutusu Girişi: 5 V = 1200mA

Şarj Kutusu Çıkışı: 5 V = 200mA

Kablosuz Bağlantı: Bluetooth® 5.4

Çalışma Sıcaklığı: 0°C ile 45°C arası

Kablosuz Menzil: 10 m (engel olmayan açık alan)

Çalışma Frekansı: 2400MHz ila 2483.5MHz

Maksimum İletim Gücü: <13 dBm (AB için)

Uyumluluk: Bu ürün yalnızca belirli Android veya iOS sistemlerini destekler. Ayrıntılı bilgi için lütfen www.mi.com adresindeki ürün sayfasını kontrol edin.

Not: Bluetooth sinyalinin bağlanma özellikleri yüzünden 2.4 GHz elektromanyetik sinyal karışımı yoğun olan alanlarda ara sıra kopmalar ya da sessizlik meydana gelebilir.

Şarj cihazı tarafından sağlanan güç, maksimum şarj hızına ulaşmak için radyo ekipmanının gerektirdiği min [0,2] Watt ile maks [4.5] Watt arasında olmalıdır. Bluetooth kelime markası ve logoları, Bluetooth SIG, Inc.'e ait tescilli ticari markalardır ve bu tür markaların Xiaomi Inc. tarafından her türlü kullanımı lisanslıdır. Diğer ticari markalar ve ticari adlar ilgili sahiplerine aittir.



xiaomi

Önemli Güvenlik Bilgileri

- Yangına ya da ürünün tamamen tahrip olmasına sebep olabileceği için ürünü parçalara ayırmaya, onarmaya ya da üzerinde değişiklik yapmaya çalışmayın.
 - Sıcaklığın çok düşük ya da çok yüksek olduğu ortamlara (0°C altında veya 45°C üstünde) maruz bırakmayın.
 - Ürünün göstergesini ürün kullanımdayken çocukların ve hayvanların görüş alanından uzak tutun.
 - Ürünü fırtınalar sırasında kullanmayın. Fırtına, ürünün arızalı çalışmasına sebep olabilir ve elektrik çarpması riskini artırabilir.
 - Ürünü alkol veya diğer uçucu sıvılarla temizlemeyin.
 - Herhangi bir sıvıyla temas ettirmeyin.
 - Ürünü parçalarına ayırmayın, delmeyin, ezmeyin veya ateşe maruz bırakmayın.
 - Kulaklıkları araç kullanırken kullanmayın ve bölgenizdeki veya ülkenizdeki ilgili düzenlemelere uyun.
 - Bu kulaklıklar ve aksesuarları küçük parçalar içerebilir. Lütfen bunları çocuklardan uzak tutun.
 - Pilin ateşe veya sıcak fırına atılması veya pilin mekanik olarak ezilmesi veya kesilmesi patlamaya neden olabilir.
 - Pilin aşırı yüksek sıcaklıktaki bir ortamda bırakılması patlamaya veya yanıcı sıvı veya gaz sızıntısına neden olabilir.↵
 - Pilin aşırı düşük hava basıncına maruz bırakılması patlamaya veya yanıcı sıvı veya gaz sızıntısına neden olabilir.
 - Ürün bilgileri ve sertifika işaretleri, şarj kutusunda bulunur.
- Cildinizdeki temas bölgesinde kızarıklık veya şişlik belirtileri varsa ürünü kullanmayı derhal bırakın ve tıbbi yardım alın.



xiaomi

- Ürün, çıkarılamayan veya değiştirilemeyen yerleşik bir pile sahiptir. Pilin veya ürünün hasar görmesini önlemek için pili kendi başınıza sökmeyin veya değiştirmeyin. Pil sadece yetkili servis sağlayıcılar tarafından değiştirilebilir ve aynı tip pil ile değiştirilmelidir. Yanlış tipte bir pil ile değiştirilmesi, bir korumayı devre dışı bırakabilir (ateş alma, patlama ve aşındırıcı elektrolit sızıntısı gibi). Kullanılmış pilleri evsel atıklarla birlikte atmayın. Bu ürünün ve kullanılmış pillerin atılması yerel kanun ve yönetmeliklere uygun olacaktır.
- Yalnızca yerel güvenlik standartlarına uygun veya kalifiye üreticiler tarafından onaylanmış ve sağlanan güç adaptörlerini kullanın.



Olası işitme kaybını önlemek için bu ürünü uzun süre yüksek ses seviyesinde kullanmayın.

Sembol DC voltajını gösterir


Bluetooth kelime markası ve logoları, Bluetooth SIG, Inc.'e ait tescilli ticari markalardır ve bu tür markaların Xiaomi Inc. tarafından her türlü kullanımı lisanslıdır. Diğer ticari markalar ve ticari adlar ilgili sahiplerine aittir.



xiaomi

Enerji Tüketimi

- Kullanmadığınızda Bluetooth ve kablosuz ağlar gibi veri bağlantılarını kapatın.
- Ekran parlaklığını azaltın ve ekranı daha kısa bir süre sonra kapanacak şekilde ayarlayın.
- Tuş sesleri vb. gereksiz sesleri kapatın.


Xiaomi Communications Co., Ltd.

#019, 9th Floor, Building 8, 33 Xinyi Middle Road, Haidian District, Beijing, China, 100085

EU Declaration of Conformity
Manufacturer:

 Name: Xiaomi Communications Co., Ltd.
 Address: #019, 9th Floor, Building 8, 33 Xinyi Middle Road, Haidian District, Beijing, China, 100085

Radio Equipment:

 Model: M2012E2
 Brand name: XIAOMI
 Description: Wireless Earphones
 Radio-related Software Version: Left Earphone: N75_A_1.0.5.0 & Right Earphone: N75_B_1.0.3.3
 Hardware Version: V2
 Supplied Accessories and Components: Battery (incl-w), USB Cable

Specification of Accessory				
Battery	Brand Name	MH	Model Name	DW50
Battery	Brand Name	MH	Model Name	M104B52
USB Cable	Brand Name	N/A	Model Name	331-60925
USB Cable	Brand Name	N/A	Model Name	349Q-A205A

We, Xiaomi Communications Co., Ltd., declare under our sole responsibility that the product described above is in conformity with the relevant Union harmonization legislation:

RE Directive (2014/53/EU), RoHS Directive (2011/65/EU) and its amendment (EU) 2018/850

The following harmonized standards and/or other relevant standards have been applied:

- Health and Safety (Article 3.1(a) of the RE Directive)**
 - EN 62479:2016
 - EN 50663:2017
 - IEC 62368-1:2018
 - EN IEC 62368-1:2020+A11:2020
 - EN 50315-2:2013
- Electromagnetic compatibility (Article 3.1 (b) of the RE Directive)**
 - ETSI EN 301 489-1 V2.2.3 (2019-01)
 - EN61010-1:2016
 - EN 5515: 2012+A1:2020
 - EN 5515: 2007+A11:2020
 - EN IEC 61000-3-2: 2019+A1: 2021
 - EN 61000-3-3: 2013+A2: 2021
- Radio frequency spectrum usage (Article 3.2 of the RE Directive)**
 - ETSI EN 300 128 V2.2.2 (2019-07)
- RoHS Directive (2011/65/EU) and its amendment Directive (EU) 2018/850**
 - EN IEC 63000:2018

Signed for and on behalf of: Xiaomi Communications Co., Ltd.

Place: #019, 9th Floor, Building 8, 33 Xinyi Middle Road, Haidian District, Beijing, China

Date: March 18, 2024

Name: Zengpingyao

E-Mail: mi-compliance@xiaomi.com

Function: Product Certification

 Signature: 

EU contact address:

 Xiaomi Technology (Shenzhen) B.V.
 Pinner, Borehamwood, UK, W5 3EJ, The Elgins, The Netherlands

Xiaomi Communications Co., Ltd.

K013, 9th Floor, Building 6, 33 X'iang Middle Road, Haidian District, Peking, Çin, 100085
AR UYGUNLUK BEYAN

Üretici:

İsim: Xiaomi Communications Co., Ltd
 Adres: K013, 9th Floor, Building 6, 33 X'iang Middle Road, Haidian District, Peking, Çin, 100085

Teblet Cihazı:

Model: M23141EJ
 Marka Adı: Xiaomi
 Açıklama: Kılıfızız Güçlü
 Teblet Tasarım Sürümü: Sol Kutukle: M75_A_1.0.5.0.6 Sağ Kutukle: M75_B_1.0.3.3
 Donanım Sürümü V2
 Aksesuarlar ve Parçaları: Hi (Hiçbiri), USB Kablo

		Aksesuar Özellikleri	
Hi	Marka Adı	Hi	Model Adı
Hi	Hi	Hi	Hi
USB Kablo	Marka Adı	Hi	Model Adı
USB Kablo	Marka Adı	Hi	Model Adı

Bu, Xiaomi Communications Co., Ltd., tüm sorumluluk tarafınca alt olmaksızın yukarıda belirtilen ürünün sağladığı ilgili ETSI uyumluluğuna ilişkin beyanımızdır.

RE Direktifi (2014/53/EU), RoHS Direktifi (2011/65/EU) ve TSE (EU) 2015/863

Aşağıdaki uyumluluğumuz standartlar ve/veya diğer standartlar uygulanmıştır:

1. Teblet ve Güçlükle (RE Direktifinin 3.1(a) Maddesi)

- EN 62479-2013
- EN 50663-2017
- IEC 62368-1:2018
- EN IEC 62368-1:2018+A11:2020
- EN 60950-2:2013

2. Elektronikler için uyumluluk (RE Direktifinin 3.1 (b) Maddesi)

- ETSI EN 301 489-1 V2.3.3 (2019-11)
- Tarifi ETSI EN 301 489-17 V3.2.8 (2023-05)
- EN 55032:2012+A1:2020
- EN 55035:2017+A11:2018
- EN IEC 61000-3-2:2013+A1:2013
- EN 61000-3-3:2013+A2:2013

3. Radyo Frekansı tayf kullanımı (RE Direktifinin 3.2 Maddesi)

- ETSI EN 300 328 V3.2.2 (2019-07)

4. RoHS Direktifi (2011/65/EU) ve teblet cihazları (EU) 2015/863

- EN IEC 63000-2:2018

Adına İmza edenler: (İmza): Xiaomi Communications Co., Ltd.
 Yür. #215, 9th Floor, Building 6, 33 X'iang Middle Road, Haidian District, Peking, Çin
 Tarih: 15 Mart 2024

Ad: Zengxingyao
 E-mail: mi-compliance@xiaomi.com
 Görev: Ürün Sertifikasyon Sorumlusu

İmza: [İmza]

Hi (Hiçbiri) cihazı
 Xiaomi Technology Kılıfızız Güçlü
 Prensuz Beşinci Kat, 200894, Linyi, Hainan



xiaomi

Kullanılması Planlanan Ülkeler

Kullanılması planlanan ülkeler:				AT	BE
CY	CZ	DK	EE	FI	FR
DE	GR	HU	IE	IT	LV
LT	LU	MT	NL	PL	PT
SK	SI	ES	SE	GB	IS
LI	NO	CH	BG	RO	TR

AB Uygunluk Beyanı



Bu belge ile, Xiaomi Communications Co., Ltd radyo ekipmanı türündeki M2349E1'nin 2014/53/EU sayılı Direktife ve (EU) 2023/1542 sayılı Düzenlemeye uygun olduğunu beyan eder. AB uygunluk beyanının tam metnine aşağıdaki internet adresinden ulaşılabilir: <http://www.mi.com/global/service/support/declaration.html> Xiaomi Communications Co., Ltd. M2349E1 tipi telsiz ekipmanının 2017 Telsiz Ekipman Yönetmeliğine uygun olduğunu beyan eder. UKCA uygunluk beyanının tam metni şu internet adresinde mevcuttur: <https://www.mi.com/uk/service/support/declaration.html>



xiaomi

Geri Dönüşüm



AEEE Yönetmeliği uygundur. Bu sembolü taşıyan tüm ürünler, ayrılmamış evsel atıkla karıştırılmaması gereken atık elektrikli ve elektronik ekipmandır (2012/09/ EU direktifinde olduğu gibi WEEE). Bunun yerine, atık ekipmanınızı atık elektrikli ve elektronik ekipmanların geri dönüşümü için hükümet veya yerel yetkililer tarafından belirlenmiş toplama noktasına vererek insan sağlığını ve çevreyi korumalısınız. Ürünlerin doğru şekilde imhası ve geri dönüşümü, çevreye ve insan sağlığına yönelik olası olumsuz sonuçların önlenmesine yardımcı olacaktır. Lütfen söz konusu toplama noktalarının konumu ve de hüküm ve koşulları hakkında daha fazla bilgi için kurucu veya yerel yetkililerle irtibata geçin.



xiaomi

Garanti Bildirimi

BU GARANTİ SİZE BELİRLİ HAKLAR VERİR VE ÜLKENİZ, İLİNİZ YA DA EYALETİNİZİN YASALARININ VERDİĞİ BAŞKA HAKLARA SAHİP OLABİLİRSİNİZ. TABİ BAZI ÜLKELERDE, İLLERDE YA DA EYALETLERDE TÜKETİCİ KANUNLARI MİNİMUM GARANTİ SÜRESİ SAĞLAYABİLİR. YASALARIN İZİN VERDİĞİ DURUMLAR HARİÇİNDE, XIAOMİ SAHİP OLABİLECEĞİNİZ DİĞER HAKLARI HARİÇ TUTMAZ, SINIRLANDIRMAZ YA DA ASKIYA ALMAZ. HAKLARINIZIN TAM OLARAK ANLAŞILMASI İÇİN, SİZİ ÜLKENİZİN, İLİNİZİN YA DA EYALETİNİZİN KANUNLARINA BAŞVURMAYA DAVET EDİYORUZ.

1. SINIRLI ÜRÜN GARANTİSİ

XIAOMİ, Ürünlerin normal kullanım ve ilgili Ürünün kullanım kılavuzuna göre kullanım altında, Garanti Süresi boyunca malzeme ve işçilikte kusur olmadığını garanti eder.

Yasal garantilerle ilgili süre ve koşullar, ilgili yerel yasalar tarafından



xiaomi

sağlanır. Tüketici garantisi avantajları hakkında daha fazla bilgi için lütfen Xiaomi'nin resmi web sitesine bakın <https://www.mi.com/en/service/warranty/>.

Xiaomi gerçek alıcıya Xiaomi Ürününde yukarıda belirtilen dönemde normal kullanım altında malzeme ve işçilikte kusur bulunmayacağını garanti eder.

Xiaomi Ürünün çalışmasının kesintisiz ve hatasız olacağını garanti etmez.

Xiaomi, Ürünün kullanımına ilişkin talimatlara uyulmamasından doğan hasarlardan yükümlü değildir.

2.ÇÖZÜMLER

Eğer Garanti Süresi içinde bir donanım kusuru bulunursa ve Xiaomi tarafından geçerli bir iddia alınırsa, Xiaomi (1) ürünü bedelsiz olarak onaracaktır, (2) ürünü değiştirecektir ya da (3) Ürünün para iadesini, olası sevkiyat giderleri haricinde, yapacaktır.



xiaomi

3. GARANTİ HİZMETİ NASIL ALINIR

Garanti servisi almak için, Ürünü orijinal ambalajında ya da eşit Ürün koruması sağlayan benzer bir pakette Xiaomi tarafından belirtilen adrese teslim etmeniz gerekmektedir. Geçerli yasaların yasakladığı ölçü haricinde, Xiaomi garanti hizmeti almadan önce satın alma kanıt ya da kanıtlarını göstermenizi ve/veya kayıt şartlarına uymanızı isteyebilir.

4. İSTİSNALAR VE SINIRLANDIRMALAR

Xiaomi tarafından aksi belirtilmedikçe, bu Sınırlı Garanti yalnızca Xiaomi tarafından ya da Xiaomi için üretilen ve ticari markalarla, ticari adla ya da “Xiaomi” ya da “Mi” logosu ile tanımlanabilen Ürünler için geçerlidir.

Sınırlı Garanti (a) yıldırım düşmesi, tornado, sel, yangın, deprem ya da diğer harici nedenler gibi doğal afetler; (b) İhmal; (c) Ticari kullanım; (d) Ürünün değiştirilmesi ya da modifikasyonu; (e) Xiaomi marka olmayan ürünlerle kullanım nedeniyle hasarlar; (f) Kaza, suistimal ya da kötüye kullanım nedeniyle hasarlar; (g) Ürünü Xiaomi



xiaomi

tarafından izin verilen ya da amaçlanan kullanım dışında ya da yanlış gerilim ya da güç kaynağı ile kullanım nedeniyle hasarlar; ya da (h) Xiaomi'nin bir temsilcisi olmayan biri tarafından verilen hizmet (geliştirmeler ve genişletmeler dahil) nedeniyle hasarlar için geçerli değildir.

5. İMA EDİLEN GARANTİLER

Geçerli yasalarca yasaklanmadıkça, tüm zımni garantiler (satılabilirlik ve belirli bir amaca uygunluk garantileri dahil), bu sınırlı garantinin maksimum süresine kadar sınırlı bir süreye sahip olacaktır. Bazı yargı bölgeleri, zımni bir garantinin süresiyle ilgili sınırlamalara izin vermemektedir, bu nedenle bu durumlarda yukarıdaki sınırlama uygulanmayacaktır.

6. ZARARIN SINIRLANDIRILMASI

Geçerli yasaların yasakladığı ölçüde, Xiaomi kazaların neden olduğu zararlar, kar, gelir ya da veri kaybı dahil dolaylı ya da özel zararlar, açık ya da ima edilen garanti ya da koşul ya da başka yasal teoriler altındaki ihlalin neden olduğu zararlar için, Xiaomi bu zararların ortaya çıkma olasılığı hakkında bilgilendirilmiş olsa bile yükümlü



XIAOMI

olmayacaktır. Bazı yargı bölgeleri özel ya da dolaylı zararların muafiyetine ya da sınırlandırmasına izin vermemektedir, bu nedenle yukarıdaki sınırlandırma ya da muafiyet sizin için geçerli olmayabilir.

7. XIAOMI İLETİŞİM BİLGİLERİ

Müşteriler için, lütfen şu internet sitesini ziyaret edin: <https://www.mi.com/en/service/warranty/> Satış sonrası hizmet için irtibat kişisi, Xiaomi'nin yetkili servis ağındaki herhangi bir kişi, Xiaomi'nin yetkili distribütörleri veya ürünleri size satan nihai satıcı olabilir. Şüphelenirseniz, lütfen Xiaomi'nin tanımlayabileceği gibi ilgili kişiyle iletişime geçin.



xiaomi

Temizlik, Bakım ve Kullanım Hataları

Cihazınızı, pilinizi, şarj cihazınızı ve aksesuarlarınızı dikkatli kullanın. Aşağıdaki öneriler cihazınızı çalışır durumda tutmanıza yardımcı olur.

- Cihazı kuru tutun. Yağmur damlaları, nem ve her türlü sıvı ya da su buharı, elektronik devrelere zarar verebilecek mineraller içerebilir.
- Cihazı tozlu veya kirli yerlerde kullanmayın ve saklamayın.
- Cihazı sıcaklığın yüksek olduğu ortamlarda saklamayın. Yüksek sıcaklıklar cihaza veya pile zarar verebilir.
- Cihazı soğuk yerlerde saklamayın. Cihaz tekrar normal sıcaklığına döndüğünde, cihazın içinde nem oluşarak cihaza zarar verebilir.
- Cihazı kullanım kılavuzunda belirtilenden farklı bir yöntemle açmayın. Yetkisiz modifikasyonlar cihaza zarar verebilir ve telsiz cihazlara ilişkin düzenlemeleri ihlal edebilir. Cihazı ya da pili düşürmeyin, çarpmayın ya da sallamayın. Sert kullanım cihaza zarar verebilir.
- Bu cihazın yüzeyini temizlemek için yalnızca yumuşak, temiz ve kuru bir bez kullanın.
- Cihazı boyamayın. Boya düzgün çalışmayı engelleyebilir.
- Cihazı mıknatıslardan veya manyetik alanlardan uzak tutun. Önemli verilerinizin emniyette olması için, bu verileri cihazınız, hafıza kartınız veya bilgisayarınız gibi en az iki farklı yerde saklayın ya da



xiaomi

uygun bir yere yazın.

Uzun süren bir işlem sırasında cihaz ısınabilir. Çoğu zaman bu normaldir. Fazla ısınmayı önlemek amacıyla cihaz otomatik olarak yavaş çalışabilir, uygulamaları kapatabilir, şarj etmeyi kapatabilir ve gerekirse kendi kendini kapatabilir. Cihaz gerektiği gibi çalışmıyorsa cihazı en yakın yetkili servise götürün.

Tüketicinin Yapabileceği Bakım ve Onarım

Cihaz ile ilgili tüketicinin yapabileceği periyodik bir bakım veya onarım bulunmamaktadır. Bakım ve onarım ihtiyacınız olması durumunda Yetkili Servis listesinde bulunan noktalardan destek alabilirsiniz.

Taşıma ve Nakliye Sırasında Dikkat Edilecek Hususlar

- Cihazınızı taşımadan önce tüm bağlantılarının sonlandırıldığından ve bağlı kablolarının çıkartıldığından emin olmanız gerekmektedir.
- Paketlerken, orijinal kutusunu ve paketleme malzemelerini kullanın.
- Cihazı kullanırken ve daha sonra bir yer değişikliği esnasında sarsmamaya, darbe, ısı, rutubet ve tozdan zarar görmemesine özen gösteriniz.



xiaomi

Tüketici Hakları

Bir Xiaomi tüketicisi olarak, belirli koşullar altında ek garantilerden faydalanırsınız. Xiaomi, ulusal tüketici yasalarınız tarafından sağlanan yasal garantilerin yerine değil, bunlara ek olarak sağlanan özel tüketici garantisi avantajları sunar. Yasal garantilerle ilgili süre ve koşullar ilgili yerel yasalar tarafından sağlanır. Tüketici garantisiyle sunulan avantajlar hakkında daha fazla bilgi edinmek için lütfen Xiaomi resmi Web sitesine başvurun:

<https://www.mi.com/en/service/warranty/>. Yasalarla engellendiği veya Xiaomi'nin farklı vaatlerde bulunduğu durumlar haricinde, satış sonrası hizmetler ilk satın alımın yapıldığı ülke veya bölge sınırlı olacaktır. Tüketici garantisi kapsamında ve yasaların izin verdiği ölçüde Xiaomi, kendi takdirine bağlı olarak ürününüzü onarır, değiştirir veya iade eder. Normal aşınma ve yıpranma, mücbir sebepler, kullanıcı ihmali veya kusurundan kaynaklanan kötüye kullanım veya zararlar garanti kapsamında yer almaz. Satış sonrası hizmet için irtibat kişisi, Xiaomi yetkili servis ağında çalışan herhangi bir kişi, Xiaomi yetkili dağıtıcıları veya ürünleri satın aldığınız nihai satıcı olabilir. Emin değilseniz lütfen Xiaomi'nin Belirleyebileceği ilgili kişiyle iletişime geçin. Mevcut garantiler Hong Kong ve Tayvan'da geçerli değildir.

Usulünce ithal edilmemiş ve/veya Xiaomi tarafından usulüne uygun üretilmemiş ve/veya Xiaomi veya Xiaomi'nin resmi satıcısından



xiaomi

usulüne uygun olarak alınmamış ürünler, bu garantiler kapsamında değildir. Yürürlükteki yasalara göre, ürünün satışını yapmış olan, resmi olmayan satıcıların sunduğu garantilerden yararlanabilirsiniz. Bu nedenle, Xiaomi sizi ürünü satın aldığınız satıcıyla iletişim kurmaya davet ediyor.

Malın ayıplı olduğunun anlaşılması durumunda tüketici, 6502 sayılı Tüketicinin Korunması Hakkında Kanununun 11 inci maddesinde yer alan;

- a- Sözleşmeden dönme,
- b- Satış bedelinden indirim isteme,
- c- Ücretsiz onarılmasını isteme,
- ç- Satılanın ayıpsız bir misli ile değiştirilmesini isteme, haklarından birini kullanabilir.

Tüketicinin bu haklardan ücretsiz onarım hakkını seçmesi durumunda satıcı; işçilik masrafı, değiştirilen parça bedeli ya da başka herhangi bir ad altında hiçbir ücret talep etmeksizin malın onarımını yapmak veya yaptırmakla yükümlüdür. Tüketici ücretsiz onarım hakkını üretici veya ithalatçıya karşı da kullanabilir. Satıcı, üretici ve ithalatçı tüketicinin bu hakkını kullanmasından müteselsilen sorumludur.

Tüketicinin, ücretsiz onarım hakkını kullanması halinde malın;

- Garanti süresi içinde tekrar arızalanması,
- Tamiri için gereken azami sürenin aşılması,



xiaomi

- Tamirinin mümkün olmadığının, yetkili servis istasyonu, satıcı, üretici veya ithalatçı tarafından bir raporla belirlenmesi durumlarında; tüketici malın bedel iadesini, ayıp oranında bedel indirimini veya imkân varsa malın ayıpsız misli ile değiştirilmesini satıcıdan talep edebilir. Satıcı, tüketicinin talebini reddedemez. Bu talebin yerine getirilmesi durumunda satıcı, üretici ve ithalatçı müteselsilen sorumludur. Tüketici, garantiden doğan haklarının kullanılması ile ilgili olarak çıkabilecek uyuşmazlıklarda yerleşim yerinin bulunduğu veya tüketici işleminin yapıldığı yerdeki Tüketici Hakem Heyetine veya Tüketici Mahkemesine başvurabilir.

Ürünün Ticaret Bakanlığı'nca tespit ve ilan edilen kullanım ömrü 3 yıldır.



xiaomi

Teknik Servis Listesi

Yetkili servis noktaları için www.doramobile.com adresini ziyaret ediniz. Saat 09:00 ve 18.00 saatleri arasında) Doğrudan bu numarayı çevirerek, ürününüzü bizlere gönderebilir veya size en yakın Yetkili Servis telefonunu alabilir veya arzu ettiğiniz hizmeti talep edebilirsiniz. Güncel Yetkili Servislerimiz için lütfen Çağrı Merkezi Numaramızı arayınız.

Servis Bilgi Sistemi

<https://www.servis.gov.tr/> Adresine yetkili servis listelerine ulaşabilirsiniz.



xiaomi

GARANTİ BELGESİ

Üretici Firmanın:

Üretici: Xiaomi Communications
Co., Ltd.

İmalatçı: Tiinlab Corporation

(bir Mi Ekosistemi şirketi)

Adres: No. 3333, Liuxian Avenue,
Tower A, 35th Floor, Tanglang City,
Nanshan District, Şenzen, Çin

İthalatçı Firmanın:

Ünvanı: Dora İletişim ve Ticaret A.Ş.

Adresi: Küçükbakkalköy Mh. Atilla
İlhan Cd. No:22 34750 Ataşehir
İstanbul

Telefonu: (0 216) 469 55 55

e-posta: dora@doramobile.com

Yetkilinin İmzası:

Firmanın Kaşesi:

DORA İletişim ve Ticaret A.Ş.
Küçükbakkalköy Mh. Atilla İlhan Cd.
No:22 34750 Ataşehir / İSTANBUL
Tic. Sic. No: 272200 / Ş.Ş. Sic. No: 320-045 0468
Vergi Sic. No: 527285

Satıcı Firmanın:

Ünvanı:

Adresi:

Telefonu:

Faks:

e-posta:

Fatura Tarih ve Sayısı:

Teslim Tarihi ve Yeri:

Yetkilinin İmzası:

Firmanın Kaşesi:



xiaomi

Malın

Cinsi: Redmi Buds 5
Redmi Kablosuz Kulaklık 5
Markası: Redmi
Modeli: M2341E1

Garanti Süresi: 2 yıl
Azami Tamir Süresi: 20 iş günü
Bandrol ve Seri No:

GARANTİ ŞARTLARI

- 1) Garanti süresi, malın teslim tarihinden itibaren başlar ve 2 yıldır.
(Bu süre 2 yıldan az olamaz)
- 2) Malın bütün parçaları dahil olmak üzere tamamı garanti kapsamındadır.
- 3) Malın ayıplı olduğunun anlaşılması durumunda tüketici, 6502 sayılı Tüketicinin Korunması Hakkında Kanunun 11'inci maddesinde yer alan;
 - a- Sözleşmeden dönme,
 - b- Satış bedelinden indirim isteme,
 - c- Ücretsiz onarılmasını isteme,
 - ç- Satılanın ayıpsız bir misli ile değiştirilmesini isteme,haklarından birini kullanabilir.



xiaomi

4) Tüketicinin bu haklardan ücretsiz onarım hakkını seçmesi durumunda satıcı; işçilik masrafı, değiştirilen parça bedeli ya da başka herhangi bir ad altında hiçbir ücret talep etmeksizin malın onarımını yapmak veya yaptırmakla yükümlüdür. Tüketici ücretsiz onarım hakkını üretici veya ithalatçıya karşı da kullanabilir. Satıcı, üretici ve ithalatçı tüketicinin bu hakkını kullanmasından müteselsilen sorumludur.

5) Tüketicinin, ücretsiz onarım hakkını kullanması halinde malın;

- Garanti süresi içinde tekrar arızalanması,
- Tamiri için gereken azami sürenin aşılması,
- Tamirinin mümkün olmadığı, yetkili servis istasyonu, satıcı, üretici veya ithalatçı tarafından bir raporla belirlenmesi durumlarında;

tüketici malın bedel iadesini, ayıp oranında bedel indirimini veya imkân varsa malın ayıpsız misli ile değiştirilmesini satıcıdan talep edebilir. Satıcı, tüketicinin talebini reddedemez. Bu talebin yerine getirilmemesi durumunda satıcı, üretici ve ithalatçı müteselsilen sorumludur.

6) Malın tamir süresi 20 iş gününü geçemez. Bu süre, garanti süresi içerisinde mala ilişkin arızanın yetkili servis istasyonuna veya satıcıya bildirim tarihi, garanti süresi dışında ise malın yetkili servis istasyonuna



xiaomi

teslim tarihinden itibaren başlar. Malın arızasının 10 iş günü içerisinde giderilememesi halinde, üretici veya ithalatçı; malın tamiri tamamlanıncaya kadar, benzer özelliklere sahip başka bir malı tüketicinin kullanımına tahsis etmek zorundadır. Malın garanti süresi içerisinde arızalanması durumunda, tamirde geçen süre garanti süresine eklenir.

7) Malın kullanma kılavuzunda yer alan hususlara aykırı kullanılmasından kaynaklanan arızalar garanti kapsamı dışındadır.

8) Tüketici, garantiden doğan haklarının kullanılması ile ilgili olarak çıkabilecek uyuşmazlıklarda yerleşim yerinin bulunduğu veya tüketici işleminin yapıldığı yerdeki Tüketici Hakem Heyetine veya Tüketici Mahkemesine başvurabilir.

9) Satıcı tarafından bu Garanti Belgesinin verilmemesi durumunda, tüketici Ticaret Bakanlığı Tüketicinin Korunması ve Piyasa Gözetimi Genel Müdürlüğüne başvurabilir.





xiaomi