



xiaomi

Kullanım Kılavuzu

Redmi Buds 5 Pro

Redmi Kablosuz Kulaklık 5 Pro

M2317E1



xiaomi



xiaomi

İçindekiler

Başlarken

- 5 Ürüne Genel Bakış
- 9 Uygulamaya Bağlanma
- 10 Özellikler
- 11 WEEE Bilgileri
- 12 Garanti Bildirimi
- 13 Önemli Güvenlik Bilgileri
- 16 Enerji Tüketimi
- 17 Doc Belgesi (Türkçe)
- 18 Doc Belgesi (İngilizce)
- 20 Kullanılması Planlanan Ülkeler
- 21 AB Uygunluk Beyanı
- 22 Geri Dönüşüm
- 23 Garanti Bildirimi
- 28 Temizlik, Bakım ve Kullanım Hataları
- 29 Tüketicinin Yapabileceği Bakım ve Onarım



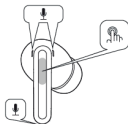
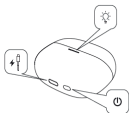
xiaomi

İçindekiler

- 29 Taşıma ve Nakliye Sırasında Dikkat Edilecek Hususlar
- 30 Tüketici Hakları
- 33 Teknik Servis Listesi
- 33 Servis Bilgi Sistemi
- 34 Garanti Belgesi
- 35 Garanti Şartları

Ürüne Genel Bakış

Kurulum ve Kullanım Bilgisi



Paket İçeriği



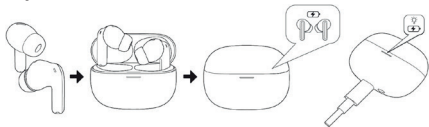


xiaomi

Takma



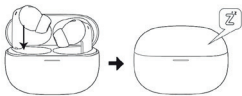
Şarj



Açma



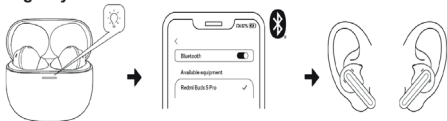
Uyku Modu



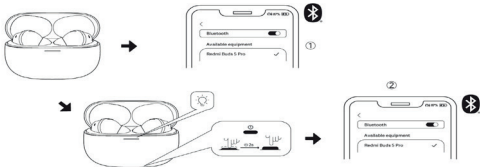


xiaomi

Bağlanıyor



Çift-Aygıt Bağlantısı

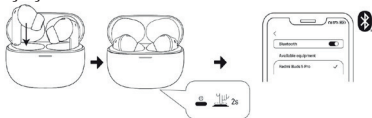


Not:Çift cihaz bağlantısı varsayılan olarak kapalıdır, kullanmanız gerekiyorsa, lütfen Xiaomi Kulaklık Uygulamasında bu fonksiyonu açın



xiaomi

Eşleştirme



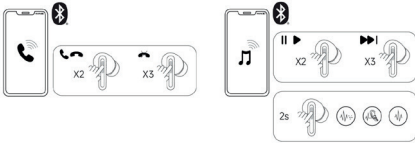
Tek Kulaklık İle Kullanım



Fabrika Ayarlarına Geri Dönme



Fonksiyonlara Genel Bakış



Uygulamaya Bağlanma



1. Daha fazla özellik etkinleştirmek üzere Xiaomi Kulaklık Uygulamasını indirmek ve yüklemek için QR kodunu tarayın.
2. Kulaklıkları bağlamak için uygulamadaki talimatları izleyin.

Not: Bağlantı işlemi sırasında, lütfen akıllı telefonun Bluetooth özelliğinin etkin olduğundan emin olun. Kulaklıkları şarj kutusuna yerleştirin, kapağı açın ve akıllı telefonunuzun kutunun yakınında olduğundan emin olun.

- * Xiaomi Kulaklık uygulaması Android 6.0 ve üzeri ve iOS 14.0 ve üzeri cep telefonlarını destekler.
- * Lütfen uygulamayı en son sürüme yükseltin.



xiaomi

Özellikler

Adı: Kablosuz Kulaklık

Model: M2317E1

Şarj Girişi: Type-C

Kulaklık Girişi: 5V 160mA

Şarj Kutusu Girişi: 5V 700mA

Şarj Kutusu Çıkışı: 5V 320mA

Kablosuz Bağlantı: Bluetooth 5.3

Çalışma Sıcaklığı: 0°C ile 45°C Arası

Kablosuz Menzil: 10m (Engel Olmayan Açık Alan)

Çalışma Frekansı: 2400M Hz - 2483.5M Hz Arasında

Maksimum İletim Gücü: <13 dBm (AB için)

Uyumluluk:Bu ürün yalnızca belirli Android veya iOS sistemlerini destekler. Ayrıntılı bilgi için lütfen www.mi.com adresindeki ürün sayfasını kontrol edin.

Not:Bluetooth sinyalinin bağlanma özellikleri yüzünden 2.4 GHz elektromanyetik sinyal karışımı yoğun olan alanlarda ara sıra kopmalar ya da sessizlik meydana gelebilir.



xiaomi

WEEE Bilgisi



Bu sembolü taşıyan tüm ürünler, ayrılmamış evsel atıkla karıştırılmaması gereken atık elektrikli ve elektronik ekipmandır (2012/19/EU direktifinde olduğu gibi WEEE). Bunun yerine, atık ekipmanınızı atık elektrikli ve elektronik ekipmanların geri dönüşümü için hükümet veya yerel yetkililer tarafından belirlenmiş toplama noktasına vererek insan sağlığını ve çevreyi korumalısınız. Ürünlerin doğru şekilde imhası ve geri dönüşümü, çevreye ve insan sağlığına yönelik olası olumsuz sonuçların önlenmesine yardımcı olacaktır. Lütfen söz konusu toplama noktalarının konumu ve de hüküm ve koşulları hakkında daha fazla bilgi için kurucu veya yerel yetkililerle irtibata geçin



Bu belge ile, Tiinlab Corporation, M2317E1 tipi radyo ekipmanının 2014/53/EU sayılı Direktife uygun olduğunu beyan eder. AB uygunluk beyanının tam metni şu internet adresinde mevcuttur: <http://www.mi.com/global/service/support/declaration.html>



Bu belge ile, Tiinlab Corporation, M2317E1 tipi radyo ekipmanının 2017 Radyo Ekipmanları Düzenlemelerine uygun olduğunu beyan eder. BKCA uygunluk beyanının tam metni şu internet adresinde mevcuttur: <https://www.mi.com/uk/service/support/declaration.html>



XIAOMI

Garanti Bildirimiz

Bir Xiaomi tüketicisi olarak, belirli koşullar altında ek garantilerden yararlanırsınız. Xiaomi, ülkenizin ulusal tüketici yasası tarafından sağlanan yasal garantilerin yerine değil, bunlara ek olan özel tüketici garantisi avantajları sunar. Yasal garantilerle ilgili süre ve koşullar, ilgili yerel yasalar tarafından sağlanır. Tüketici garantisi avantajları hakkında daha fazla bilgi için lütfen Xiaomi'nin resmi web sitesine bakın.

<https://www.mi.com/global/support/warranty>. Yasalar tarafından yasaklanmadıkça veya Xiaomi tarafından başka şekilde taahhüt edilmedikçe, satış sonrası hizmetler orijinal satın alımın yapıldığı ülke veya bölge ile sınırlı olacaktır. Tüketici garantisi kapsamında, yasaların izin verdiği en geniş ölçüde, Xiaomi, kendi takdirine bağlı olarak ürünüünüzü onaracak, değiştirecek veya iade edecektir. Normal aşınma ve yıpranma, mücbir sebepler, kötüye kullanım veya kullanıcının ihmali veya hatasından kaynaklanan hasarlar garanti edilmez. Satış sonrası hizmet için irtibat kişisi, Xiaomi'nin yetkili servis ağındaki herhangi bir kişi, Xiaomi'nin yetkili distribütörleri veya ürünleri size satan nihai satıcı olabilir. Şüphelenirseniz, lütfen Xiaomi'nin tanımlayabileceği gibi ilgili kişiyle iletişime geçin.

Xiaomi tarafından usulüne uygun olarak ithal edilmeyen ve/veya usulüne uygun olarak üretilmeyen ve/veya Xiaomi ya da bir Xiaomi satıcısından usulüne uygun olarak alınmayan veya bir Xiaomi'nin resmi satıcısından alınmayan ürünler bu garanti kapsamında değildir. Yürürlükteki yasalara göre, ürünü satan fakat resmi olmayan perakendecinin garantilerinden yararlanabilirsiniz. Bu nedenle, Xiaomi sizi ürünü satın aldığınız satıcıyla iletişime geçmeye davet eder.

Önemli Güvenlik Bilgileri

Bu aygıtı kullanmadan ve çalıştırmadan önce, en iyi aygıt performansını sağlamak ve tehlikeli kullanımdan veya yetkisiz işlemlerden kaçınmak için aşağıdaki önlemleri okuyun.

- Ürün bilgileri ve sertifika işaretleri şarj Kutusunun üzerinde bulunur.
- Kulaklıkları araç kullanırken kullanmayın ve bölgenizdeki veya ülkenizdeki ilgili düzenlemelere uyun.
- Yalnızca yerel güvenlik standartlarına uygun veya kalifiye üreticiler tarafından onaylanmış ve sağlanan güç adaptörlerini kullanın.
- Patlamaya neden olabileceğinden ürünü sökmeyin, vurmeyin, ezmeyin veya ateşe atmayın.
- Ürün, çıkarılamayan veya değiştirilemeyen yerleşik bir pile sahiptir. Pilin veya ürünün hasar görmesini önlemek için pili kendi başınıza sökmeyin veya değiştirmeyin. Pil sadece yetkili servis sağlayıcılar tarafından değiştirilebilir ve aynı tip pil ile değiştirilmelidir. Yanlış tipte bir pil ile değiştirilmesi, bir korumayı devre dışı bırakabilir (ateş alma, patlama ve aşındırıcı elektrolit sızıntısı gibi). Kullanılmış pilleri evsel atıklarla birlikte atmayın. Bu ürünün ve kullanılmış pillerin atılması yerel kanun ve yönetmeliklere uygun olacaktır.
- Pilin ateşe veya sıcak fırına atılması veya pilin mekanik olarak ezilmesi veya kesilmesi patlamaya neden olabilir.
- Ürünü fırtınalar sırasında kullanmayın. Fırtına, ürünün arızalı çalışmasına sebep olabilir ve elektrik çarpması riskini artırabilir.
- Pilin aşırı yüksek sıcaklıktaki bir ortamda bırakılması patlamaya veya yanıcı sıvı veya gaz sızıntısına neden olabilir.
- Pilin aşırı düşük hava basıncına maruz bırakılması patlamaya veya yanıcı sıvı veya gaz sızıntısına neden olabilir.
- Bu kulaklıklar ve aksesuarları küçük parçalar içerebilir. Lütfen bunları çocuklardan uzak tutun.
- Cildinizdeki temas bölgesinde kızarıklık veya şişlik belirtileri varsa ürünü kullanmayı derhal bırakın ve tıbbi yardım alın.



XIAOMI

- Gürültü engellemeyi etkinleştirmek, çevredeki seslere ve alarmlara karşı farkındalığınızı etkileyebilir. Bu fonksiyonu kullanmadan önce güvenli bir ortamda olduğunuzdan emin olun.
- Olası işitme kaybını önlemek için bu ürünü uzun süre yüksek ses seviyesinde kullanmayın.
- Sembol DC voltajını gösterir

FCC Uyumluluk Beyanları

Bu aygıt, FCC kurallarının 15. bölümüne uygundur. Kullanım, şu iki koşula tabidir: (1) Bu cihaz zararlı parazite neden olmamalıdır ve (2) bu cihaz, istenmeyen kullanıma neden olabilecek parazit dahil alınan her türlü paraziti kabul etmemelidir.

Dikkat: Uygunluktan sorumlu tarafça açıkça onaylanmayan değişiklikler ya da modifikasyonlar, kullanıcının cihazı kullanma yetkisini geçersiz kılabilir.

Not: Bu ekipman test edilmiş ve FCC Kurallarının 15. Bölümü uyarınca Sınıf B dijital cihazının sınırları içinde bulunduğu görülmüştür. Bu sınırlar, bir mesken kurulumunda zararlı parazite karşı makul koruma sağlamak için tasarlanmıştır. Bu ekipman talimatlara göre kurulmamışsa ve kullanılmıyorsa radyo iletilişimlerine zararlı parazite bulunabilecek olan radyo frekansı enerjisi üretir, kullanır ve saçabilir. Fakat, belirli bir kurumda parazitinin oluşabileceğine dair bir garanti yoktur.

Eğer bu ekipman radyo ya da televizyon sinyalinde zararlı parazite neden oluyorsa, ki bu ekipmanı kapatarak ve açarak belirlenebilir, kullanıcı aşağıdaki önlemlerden biri ya da birkaçıyla paraziti düzeltebilir:

- Alıcı antenin yönünü ya da yerini değiştirin.
- Ekipman ve alıcı arasındaki mesafeyi arttırın.
- Ekipmanı alıcının bağlı olduğu devre çıkışından başka bir çıkışa bağlayın.
- Yardım için satıcıya veya deneyimli bir radyo/TV teknisyenine danışın.

ISED Uyumluluk Beyanları

Bu cihaz, Yenilik, Bilim ve Ekonomik Kalkınma Kanada'nın lisanstan muaf RSS(ler)i ile uyumlu, lisanstan muaf verici(ler)/alıcı(ler) içerir. Çalıştırma aşağıdaki iki koşula tabidir:

- (1) Bu aygıt zararlı parazite olmamalıdır ve
- (2) bu cihaz, istenmeyen çalışmaya neden olabilecek parazitler de dahil olmak üzere tüm parazitleri

kabul etmelidir.

Bu ekipman, kontrolsüz bir ortam için belirlenen IC RSS-102 radyasyona maruziyet sınırlarına uygundur.

RF Maruziyet Uyumu

Bu ekipman, kontrolsüz bir ortam için belirlenen FCC/ISED radyasyona maruziyet sınırlarına uygundur. Bu verici, başka bir anten veya verici ile birlikte yerleştirilmemeli veya birlikte çalıştırılmamalıdır.

Bu ekipman, aktif anten ile Başınız arasında minimum 0 mm mesafe olacak şekilde kurulmalı ve çalıştırılmalıdır.

Taşınabilir cihaz, FCC/ISED tarafından belirlenen radyo dalgalarına şartlarını karşılamak ve maruz kalmak üzere tasarlanmıştır.

Bu şartlar, bir gram doku üzerinde ortalama 1,6 W/kg'lık bir SAR limiti belirler. Başa düzgün bir şekilde takıldığında, 0 mm'lik mesafe ile kullanım için ürün sertifikasyonu sırasında bu standart kapsamında bildirilen en yüksek SAR değeri.

Bluetooth kelime markası ve logoları, Bluetooth SIG, Inc.'e ait tescilli ticari markalardır ve bu tür markaların Xiaomi Inc. tarafından her türlü kullanımı lisanslıdır. Diğer ticari markalar ve ticari adlar ilgili sahiplerine aittir.

FCC ID:2ASDI-M2317E1

IC:24662-M2317E1

CAN ICES-003(B)/NMB-003(B)



Complies with
IMDA Standards
DB106135

IMDA Standartları DB106135 ile Uyumludur

Kimin için Üretildi: Xiaomi Communications Co., Ltd.

Üretici: Tiinlab Corporation (bir Mi Ekosistem şirketi) Adres: No. 3333, Liuxian Avenue, Tower A, 35th Floor, Tanglang City, Nanshan District, Şenzen, Çin
Daha fazla bilgi için lütfen www.mi.com sayfasını ziyaret edin.

Kullanım kılavuzu sürüm: V1.0



xiaomi

Enerji Tüketimi

- Kullanmadığınızda Bluetooth ve kablosuz ağlar gibi veri bağlantılarını kapatın.
- Ekran parlaklığını azaltın ve ekranı daha kısa bir süre sonra kapanacak şekilde ayarlayın.
- Tuş sesleri vb. gereksiz sesleri kapatın.

Original Declaration of Conformity

EU DECLARATION OF CONFORMITY

Apparatus/Equipment

Product: Wireless Endoscope
 Model: 80217E1
 Serial No.: 804790015, 804790015, 804790015
 Serial or Serial Number: 804790015, 804790015, 804790015
 CE No.: 7999 number from EU or other form No. 2
 Number: FFFYYYYYYYYY is number in letter generated to different product in separate part(s)

Manufacturer or its authorized representative:

Name: Tripp Corporation
 Address: No. 3052, Lixian Avenue, Tower A, 30th Floor, Yangang City, Shenzhen District, Shenzhen, China
 Country: China

Manufacturers authorized EU Representative:

Name:
 Address:
 Country:

This declaration of conformity is based under the sole responsibility of the manufacturer.

Object of the declaration: Lixian device

The object of the declaration described above is in conformity with the following relevant European Union directives and/or regulations:

Public Equipment/Bluetooth (PPE)	Regulation (EU) 2016/1851	<input checked="" type="checkbox"/>
Restriction of the use of certain hazardous substances (RoHS)	2011/65/EU	<input checked="" type="checkbox"/>
Electromagnetic Requirements for storage-related products (EMF)	2009/136/EC	<input type="checkbox"/>
Machinery (M)	2006/42/EC	<input type="checkbox"/>
Toy safety	2009/18/EC	<input type="checkbox"/>
Personal protective equipment (PPE)	Regulation (EU) 2016/435	<input type="checkbox"/>
Construction products (CPR/CEN)	Regulation (EU) No. 305/2011	<input type="checkbox"/>
Construction products	Regulation (EU) No. 1286/2006	<input type="checkbox"/>
Medical devices (MD)	Directive 90/269/EEC	<input type="checkbox"/>

Reference to the relevant European Union standards used, including the date of the standard, or reference to the other technical specifications, including the date of the specification, in relation to which conformity is declared.

Implemented Standard

EN 62368-1:2014+A11:2016
EN 62368-2:2014+A11:2016
EN 62368-3:2014+A11:2016
EN 62368-4:2014+A11:2016
EN 62368-5:2014+A11:2016
EN 62368-6:2014+A11:2016
EN 62368-7:2014+A11:2016
EN 62368-8:2014+A11:2016
EN 62368-9:2014+A11:2016
EN 62368-10:2014+A11:2016

Notified Body (where applicable):

Name of notified body:
 Reference Number of the certificate:
 A legal notified body number:

Signed for and on behalf of:

Place and date of issue:

Shenzhen, China

Tripp Corporation

No. 3052, Lixian Avenue, Tower A, 30th Floor, Yangang City, Shenzhen District, Shenzhen, China

80217E

Signature

Signature

CE

Name, function: Lixian Long Certification Manager



Kimin için Üretildi: Xiaomi Communications Co., Ltd.

İmalatçı: Tiinlab Corporation

(bir Mi Ekosistemi şirketi)

Adres: No. 3333, Liuxian Avenue, Tower A, 35th Floor, Tanglang
City, Nanshan District, Şenzen, Çin

Kullanım kılavuzu sürüm: V1.0

İthalatçı Firmanın:

Ünvanı: Dora İletişim ve Ticaret A.Ş.

Adresi: Küçükbakkalköy Mh. Atilla İlhan Cd. No:22 34750 Ataşehir
İstanbul

Telefonu: (0 216) 469 55 55

Yetkilinin İmzası:

Firmanın Kaşesi:

**DORA** İletişim ve Ticaret A.Ş.
Küçükbakkalköy Mah. Atilla İlhan Cd.
No:22 34750 Ataşehir / İSTANBUL
Büyükdere Şişli V.D. :310 045 0468
Tic. Sicil No: 527285



xiaomi

Kullanılması Planlanan Ülkeler

Kullanılması planlanan ülkeler:				AT	BE
CY	CZ	DK	EE	FI	FR
DE	GR	HU	IE	IT	LV
LT	LU	MT	NL	PL	PT
SK	SI	ES	SE	GB	IS
LI	NO	CH	BG	RO	TR

AB Uygunluk Beyanı



Bu belge ile, Tiinlab Corporation, M2317E1 tipi radyo ekipmanının 2014/53/EU sayılı Direktife uygun olduğunu beyan eder. AB uygunluk beyanının tam metni şu internet adresinde mevcuttur: <http://www.mi.com/global/service/support/declaration.html>



xiaomi

Geri Dönüşüm



AEEE Yönetmeliği uygundur. Bu sembolü taşıyan tüm ürünler, ayrılmamış evsel atıkla karıştırılmaması gereken atık elektrikli ve elektronik ekipmandır (2012/09/ EU direktifinde olduğu gibi WEEE). Bunun yerine, atık ekipmanınızı atık elektrikli ve elektronik ekipmanların geri dönüşümü için hükümet veya yerel yetkililer tarafından belirlenmiş toplama noktasına vererek insan sağlığını ve çevreyi korumalısınız. Ürünlerin doğru şekilde imhası ve geri dönüşümü, çevreye ve insan sağlığına yönelik olası olumsuz sonuçların önlenmesine yardımcı olacaktır. Lütfen söz konusu toplama noktalarının konumu ve de hüküm ve koşulları hakkında daha fazla bilgi için kurucu veya yerel yetkililerle irtibata geçin.



xiaomi

Garanti Bildirimi

BU GARANTİ SİZE BELİRLİ HAKLAR VERİR VE ÜLKENİZ, İLİNİZ YA DA EYALETİNİZİN YASALARININ VERDİĞİ BAŞKA HAKLARA SAHİP OLABİLİRSİNİZ. TABİ BAZI ÜLKELERDE, İLLERDE YA DA EYALETLERDE TÜKETİCİ KANUNLARI MİNİMUM GARANTİ SÜRESİ SAĞLAYABİLİR. YASALARIN İZİN VERDİĞİ DURUMLAR HARİÇİNDE, XIAOMİ SAHİP OLABİLECEĞİNİZ DİĞER HAKLARI HARİÇ TUTMAZ, SINIRLANDIRMAZ YA DA ASKIYA ALMAZ. HAKLARINIZIN TAM OLARAK ANLAŞILMASI İÇİN, SİZİ ÜLKENİZİN, İLİNİZİN YA DA EYALETİNİZİN KANUNLARINA BAŞVURMAYA DAVET EDİYORUZ.

1. SINIRLI ÜRÜN GARANTİSİ

XIAOMİ, Ürünlerin normal kullanım ve ilgili Ürünün kullanım kılavuzuna göre kullanım altında, Garanti Süresi boyunca malzeme ve işçilikte kusur olmadığını garanti eder.

Yasal garantilerle ilgili süre ve koşullar, ilgili yerel yasalar tarafından



xiaomi

sağlanır. Tüketici garantisi avantajları hakkında daha fazla bilgi için lütfen Xiaomi'nin resmi web sitesine bakın <https://www.mi.com/en/service/warranty/>.

Xiaomi gerçek alıcıya Xiaomi Ürününde yukarıda belirtilen dönemde normal kullanım altında malzeme ve işçilikte kusur bulunmayacağını garanti eder.

Xiaomi Ürünün çalışmasının kesintisiz ve hatasız olacağını garanti etmez.

Xiaomi, Ürünün kullanımına ilişkin talimatlara uyulmamasından doğan hasarlardan yükümlü değildir.

2.ÇÖZÜMLER

Eğer Garanti Süresi içinde bir donanım kusuru bulunursa ve Xiaomi tarafından geçerli bir iddia alınırsa, Xiaomi (1) ürünü bedelsiz olarak onaracaktır, (2) ürünü değiştirecektir ya da (3) Ürünün para iadesini, olası sevkiyat giderleri haricinde, yapacaktır.



xiaomi

3. GARANTİ HİZMETİ NASIL ALINIR

Garanti servisi almak için, Ürünü orijinal ambalajında ya da eşit Ürün koruması sağlayan benzer bir pakette Xiaomi tarafından belirtilen adrese teslim etmeniz gerekmektedir. Geçerli yasaların yasakladığı ölçü haricinde, Xiaomi garanti hizmeti almadan önce satın alma kanıt ya da kanıtlarını göstermenizi ve/veya kayıt şartlarına uymanızı isteyebilir.

4. İSTİSNALAR VE SINIRLANDIRMALAR

Xiaomi tarafından aksi belirtilmedikçe, bu Sınırlı Garanti yalnızca Xiaomi tarafından ya da Xiaomi için üretilen ve ticari markalarla, ticari adla ya da “Xiaomi” ya da “Mi” logosu ile tanımlanabilen Ürünler için geçerlidir.

Sınırlı Garanti (a) yıldırım düşmesi, tornado, sel, yangın, deprem ya da diğer harici nedenler gibi doğal afetler; (b) İhmal; (c) Ticari kullanım; (d) Ürünün değiştirilmesi ya da modifikasyonu; (e) Xiaomi marka olmayan ürünlerle kullanım nedeniyle hasarlar; (f) Kaza, suistimal ya da kötüye kullanım nedeniyle hasarlar; (g) Ürünü Xiaomi



xiaomi

tarafından izin verilen ya da amaçlanan kullanım dışında ya da yanlış gerilim ya da güç kaynağı ile kullanım nedeniyle hasarlar; ya da (h) Xiaomi'nin bir temsilcisi olmayan biri tarafından verilen hizmet (geliştirmeler ve genişletmeler dahil) nedeniyle hasarlar için geçerli değildir.

5. İMA EDİLEN GARANTİLER

Geçerli yasalarca yasaklanmadıkça, tüm zımnî garantiler (satılabilirlik ve belirli bir amaca uygunluk garantileri dahil), bu sınırlı garantinin maksimum süresine kadar sınırlı bir süreye sahip olacaktır. Bazı yargı bölgeleri, zımnî bir garantinin süresiyle ilgili sınırlamalara izin vermemektedir, bu nedenle bu durumlarda yukarıdaki sınırlama uygulanmayacaktır.

6. ZARARIN SINIRLANDIRILMASI

Geçerli yasaların yasakladığı ölçüde, Xiaomi kazaların neden olduğu zararlar, kar, gelir ya da veri kaybı dahil dolaylı ya da özel zararlar, açık ya da ima edilen garanti ya da koşul ya da başka yasal teoriler altındaki ihlalin neden olduğu zararlar için, Xiaomi bu zararların ortaya çıkma olasılığı hakkında bilgilendirilmiş olsa bile yükümlü



XIAOMI

olmayacaktır. Bazı yargı bölgeleri özel ya da dolaylı zararların muafiyetine ya da sınırlandırmasına izin vermemektedir, bu nedenle yukarıdaki sınırlandırma ya da muafiyet sizin için geçerli olmayabilir.

7. XIAOMI İLETİŞİM BİLGİLERİ

Müşteriler için, lütfen şu internet sitesini ziyaret edin: <https://www.mi.com/en/service/warranty/> Satış sonrası hizmet için irtibat kişisi, Xiaomi'nin yetkili servis ağındaki herhangi bir kişi, Xiaomi'nin yetkili distribütörleri veya ürünleri size satan nihai satıcı olabilir. Şüphelenirseniz, lütfen Xiaomi'nin tanımlayabileceği gibi ilgili kişiyle iletişime geçin.



xiaomi

Temizlik, Bakım ve Kullanım Hataları

Cihazınızı, pilinizi, şarj cihazınızı ve aksesuarlarınızı dikkatli kullanın. Aşağıdaki öneriler cihazınızı çalışır durumda tutmanıza yardımcı olur.

- Cihazı kuru tutun. Yağmur damlaları, nem ve her türlü sıvı ya da su buharı, elektronik devrelere zarar verebilecek mineraller içerebilir.
- Cihazı tozlu veya kirli yerlerde kullanmayın ve saklamayın.
- Cihazı sıcaklığın yüksek olduğu ortamlarda saklamayın. Yüksek sıcaklıklar cihaza veya pile zarar verebilir.
- Cihazı soğuk yerlerde saklamayın. Cihaz tekrar normal sıcaklığına döndüğünde, cihazın içinde nem oluşarak cihaza zarar verebilir.
- Cihazı kullanım kılavuzunda belirtilenden farklı bir yöntemle açmayın. Yetkisiz modifikasyonlar cihaza zarar verebilir ve telsiz cihazlara ilişkin düzenlemeleri ihlal edebilir. Cihazı ya da pili düşürmeyin, çarpmayın ya da sallamayın. Sert kullanım cihaza zarar verebilir.
- Bu cihazın yüzeyini temizlemek için yalnızca yumuşak, temiz ve kuru bir bez kullanın.
- Cihazı boyamayın. Boya düzgün çalışmayı engelleyebilir.
- Cihazı mıknatıslardan veya manyetik alanlardan uzak tutun. Önemli verilerinizin emniyette olması için, bu verileri cihazınız, hafıza kartınız veya bilgisayarınız gibi en az iki farklı yerde saklayın ya da



xiaomi

uygun bir yere yazın.

Uzun süren bir işlem sırasında cihaz ısınabilir. Çoğu zaman bu normaldir. Fazla ısınmayı önlemek amacıyla cihaz otomatik olarak yavaş çalışabilir, uygulamaları kapatabilir, şarj etmeyi kapatabilir ve gerekirse kendi kendini kapatabilir. Cihaz gerektiği gibi çalışmıyorsa cihazı en yakın yetkili servise götürün.

Tüketicinin Yapabileceği Bakım ve Onarım

Cihaz ile ilgili tüketicinin yapabileceği periyodik bir bakım veya onarım bulunmamaktadır. Bakım ve onarım ihtiyacınız olması durumunda Yetkili Servis listesinde bulunan noktalardan destek alabilirsiniz.

Taşıma ve Nakliye Sırasında Dikkat Edilecek Hususlar

- Cihazınızı taşımadan önce tüm bağlantılarının sonlandırıldığından ve bağlı kablolarının çıkartıldığından emin olmanız gerekmektedir.
- Paketlerken, orijinal kutusunu ve paketleme malzemelerini kullanın.
- Cihazı kullanırken ve daha sonra bir yer değişikliği esnasında sarsmamaya, darbe, ısı, rutubet ve tozdan zarar görmemesine özen gösteriniz.



xiaomi

Tüketici Hakları

Bir Xiaomi tüketicisi olarak, belirli koşullar altında ek garantilerden faydalanırsınız. Xiaomi, ulusal tüketici yasalarınız tarafından sağlanan yasal garantilerin yerine değil, bunlara ek olarak sağlanan özel tüketici garantisi avantajları sunar. Yasal garantilerle ilgili süre ve koşullar ilgili yerel yasalar tarafından sağlanır. Tüketici garantisiyle sunulan avantajlar hakkında daha fazla bilgi edinmek için lütfen Xiaomi resmi Web sitesine başvurun:

<https://www.mi.com/en/service/warranty/>. Yasalarla engellendiği veya Xiaomi'nin farklı vaatlerde bulunduğu durumlar haricinde, satış sonrası hizmetler ilk satın alımın yapıldığı ülke veya bölge sınırlı olacaktır. Tüketici garantisi kapsamında ve yasaların izin verdiği ölçüde Xiaomi, kendi takdirine bağlı olarak ürününüzü onarır, değiştirir veya iade eder. Normal aşınma ve yıpranma, mücbir sebepler, kullanıcı ihmali veya kusurundan kaynaklanan kötüye kullanım veya zararlar garanti kapsamında yer almaz. Satış sonrası hizmet için irtibat kişisi, Xiaomi yetkili servis ağında çalışan herhangi bir kişi, Xiaomi yetkili dağıtıcıları veya ürünleri satın aldığınız nihai satıcı olabilir. Emin değilseniz lütfen Xiaomi'nin Belirleyebileceği ilgili kişiyle iletişime geçin. Mevcut garantiler Hong Kong ve Tayvan'da geçerli değildir.

Usulünce ithal edilmemiş ve/veya Xiaomi tarafından usulüne uygun üretilmemiş ve/veya Xiaomi veya Xiaomi'nin resmi satıcısından



xiaomi

usulüne uygun olarak alınmamış ürünler, bu garantiler kapsamında değildir. Yürürlükteki yasalara göre, ürünün satışını yapmış olan, resmi olmayan satıcıların sunduğu garantilerden yararlanabilirsiniz. Bu nedenle, Xiaomi sizi ürünü satın aldığınız satıcıyla iletişim kurmaya davet ediyor.

Malın ayıplı olduğunun anlaşılması durumunda tüketici, 6502 sayılı Tüketicinin Korunması Hakkında Kanununun 11 inci maddesinde yer alan;

- a- Sözleşmeden dönme,
- b- Satış bedelinden indirim isteme,
- c- Ücretsiz onarılmasını isteme,
- ç- Satılanın ayıpsız bir misli ile değiştirilmesini isteme, haklarından birini kullanabilir.

Tüketicinin bu haklardan ücretsiz onarım hakkını seçmesi durumunda satıcı; işçilik masrafı, değiştirilen parça bedeli ya da başka herhangi bir ad altında hiçbir ücret talep etmeksizin malın onarımını yapmak veya yaptırmakla yükümlüdür. Tüketici ücretsiz onarım hakkını üretici veya ithalatçıya karşı da kullanabilir. Satıcı, üretici ve ithalatçı tüketicinin bu hakkını kullanmasından müteselsilen sorumludur.

Tüketicinin, ücretsiz onarım hakkını kullanması halinde malın;

- Garanti süresi içinde tekrar arızalanması,
- Tamiri için gereken azami sürenin aşılması,



xiaomi

- Tamirinin mümkün olmadığının, yetkili servis istasyonu, satıcı, üretici veya ithalatçı tarafından bir raporla belirlenmesi durumlarında; tüketici malın bedel iadesini, ayıp oranında bedel indirimini veya imkân varsa malın ayıpsız misli ile değiştirilmesini satıcıdan talep edebilir. Satıcı, tüketicinin talebini reddedemez. Bu talebin yerine getirilmesi durumunda satıcı, üretici ve ithalatçı müteselsilen sorumludur. Tüketici, garantiden doğan haklarının kullanılması ile ilgili olarak çıkabilecek uyuşmazlıklarda yerleşim yerinin bulunduğu veya tüketici işleminin yapıldığı yerdeki Tüketici Hakem Heyetine veya Tüketici Mahkemesine başvurabilir.

Ürünün Ticaret Bakanlığı'nca tespit ve ilan edilen kullanım ömrü 3 yıldır.



xiaomi

Teknik Servis Listesi

Yetkili servis noktaları için www.doramobile.com adresini ziyaret ediniz. Saat 09:00 ve 18.00 saatleri arasında) Doğrudan bu numarayı çevirerek, ürününüzü bizlere gönderebilir veya size en yakın Yetkili Servis telefonunu alabilir veya arzu ettiğiniz hizmeti talep edebilirsiniz. Güncel Yetkili Servislerimiz için lütfen Çağrı Merkezi Numaramızı arayınız.

Servis Bilgi Sistemi

<https://www.servis.gov.tr/> Adresine yetkili servis listelerine ulaşabilirsiniz.



xiaomi

GARANTİ BELGESİ

Üretici Firmanın:

Üretici: Xiaomi Communications
Co., Ltd.

İmalatçı: Tiinlab Corporation

(bir Mi Ekosistemi şirketi)

Adres: No. 3333, Liuxian Avenue,
Tower A, 35th Floor, Tanglang City,
Nanshan District, Şenzen, Çin

İthalatçı Firmanın:

Ünvanı: Dora İletişim ve Ticaret A.Ş.

Adresi: Küçükbakkalköy Mh. Atilla
İlhan Cd. No:22 34750 Ataşehir
İstanbul

Telefonu: (0 216) 469 55 55

e-posta: dora@doramobile.com

Yetkilinin İmzası:

Firmanın Kaşesi:

DORA İletişim ve Ticaret A.Ş.
Küçükbakkalköy Mh., Atilla İlhan Cd.
No:22 34750 Ataşehir / İSTANBUL
Büyükdere Şişli V.D. :310 045 0468
Ticaret Sicil No: 527285

Satıcı Firmanın:

Ünvanı:

Adresi:

Telefonu:

Faks:

e-posta:

Fatura Tarih ve Sayısı:

Teslim Tarihi ve Yeri:

Yetkilinin İmzası:

Firmanın Kaşesi:



xiaomi

Malın

Cinsi: Redmi Buds 5 Pro
Redmi Kablosuz Kulaklık 5 Pro
Modeli: M2317E1

Garanti Süresi: 2 yıl
Azami Tamir Süresi: 20 iş günü
Bandrol ve Seri No:

GARANTİ ŞARTLARI

- 1) Garanti süresi, malın teslim tarihinden itibaren başlar ve 2 yıldır.
(Bu süre 2 yıldan az olamaz)
- 2) Malın bütün parçaları dahil olmak üzere tamamı garanti kapsamındadır.
- 3) Malın ayıplı olduğunun anlaşılması durumunda tüketici, 6502 sayılı Tüketicinin Korunması Hakkında Kanunun 11'inci maddesinde yer alan;
 - a- Sözleşmeden dönme,
 - b- Satış bedelinden indirim isteme,
 - c- Ücretsiz onarılmasını isteme,
 - ç- Satılanın ayıpsız bir misli ile değiştirilmesini isteme,haklarından birini kullanabilir.



xiaomi

4) Tüketicinin bu haklardan ücretsiz onarım hakkını seçmesi durumunda satıcı; işçilik masrafı, değiştirilen parça bedeli ya da başka herhangi bir ad altında hiçbir ücret talep etmeksizin malın onarımını yapmak veya yaptırmakla yükümlüdür. Tüketici ücretsiz onarım hakkını üretici veya ithalatçıya karşı da kullanabilir. Satıcı, üretici ve ithalatçı tüketicinin bu hakkını kullanmasından müteselsilen sorumludur.

5) Tüketicinin, ücretsiz onarım hakkını kullanması halinde malın;

- Garanti süresi içinde tekrar arızalanması,
- Tamiri için gereken azami sürenin aşılması,
- Tamirinin mümkün olmadığı, yetkili servis istasyonu, satıcı, üretici veya ithalatçı tarafından bir raporla belirlenmesi durumlarında;

tüketici malın bedel iadesini, ayıp oranında bedel indirimini veya imkân varsa malın ayıpsız misli ile değiştirilmesini satıcıdan talep edebilir. Satıcı, tüketicinin talebini reddedemez. Bu talebin yerine getirilmemesi durumunda satıcı, üretici ve ithalatçı müteselsilen sorumludur.

6) Malın tamir süresi 20 iş gününü geçemez. Bu süre, garanti süresi içerisinde mala ilişkin arızanın yetkili servis istasyonuna veya satıcıya bildirim tarihi, garanti süresi dışında ise malın yetkili servis istasyonuna



xiaomi

teslim tarihinden itibaren başlar. Malın arızasının 10 iş günü içerisinde giderilememesi halinde, üretici veya ithalatçı; malın tamiri tamamlanıncaya kadar, benzer özelliklere sahip başka bir malı tüketicinin kullanımına tahsis etmek zorundadır. Malın garanti süresi içerisinde arızalanması durumunda, tamirde geçen süre garanti süresine eklenir.

7) Malın kullanma kılavuzunda yer alan hususlara aykırı kullanılmasından kaynaklanan arızalar garanti kapsamı dışındadır.

8) Tüketici, garantiden doğan haklarının kullanılması ile ilgili olarak çıkabilecek uyuşmazlıklarda yerleşim yerinin bulunduğu veya tüketici işleminin yapıldığı yerdeki Tüketici Hakem Heyetine veya Tüketici Mahkemesine başvurabilir.

9) Satıcı tarafından bu Garanti Belgesinin verilmemesi durumunda, tüketici Ticaret Bakanlığı Tüketicinin Korunması ve Piyasa Gözetimi Genel Müdürlüğüne başvurabilir.





xiaomi