



**xiaomi**

Kullanım Kılavuzu

**Xiaomi Smart Air Purifier 4 Compact**

**Xiaomi Akıllı Hava Temizleyici 4 Compact**

**AC-M18-SC**



xiaomi

Bu cihaz Türkiye altyapısına uygundur.

2

©2022XiaomiCommunicationsCo.Ltd.Tüm hakları saklıdırSmartAirPurifier4Compact-AC-M18-SC



xiaomi

## İçindekiler

### Başlarken

- 5 Güvenlik Bilgileri
- 6 Önlemler
- 10 Ürüne Genel Bakış
- 11 Ekran Talimatları
- 12 Kurulum
- 14 Nasıl Kullanılır
- 16 Wi-Fi'ı sıfırlama
- 17 Wi-Fi Etkinleştirme/Devre Dışı Bırakma
- 18 Filtre Tükenme Hatırlatıcısı
- 19 Çocuk kilidi fonksiyonunu açma/kapatma
- 20 Mi Home / Xiaomi Home Uygulamasına Bağlanma
- 21 Günlük Bakım
- 22 Filtreyi sıfırlama
- 24 Teknik Özellikler



xiaomi

## İçindekiler

- 26 Enerji Tüketimi
- 27 Garanti Bildirimi
- 34 Kullanılması Planlanan Ülkeler
- 35 Doc Belgeleri
- 36 Doc Belgeleri
- 38 AB Uygunluk Beyanı
- 39 Geri Dönüşüm
- 40 Temizlik, Bakım ve Kullanım Hataları
- 41 Taşıma ve Nakliye Sırasında Dikkat Edilecek Hususlar
- 42 Tüketici Hakları
- 42 Teknik Servis Listesi
- 45 Servis Bilgi Sistemi
- 46 Garanti Belgesi



xiaomi

## Güvenlik Bilgileri

- Elektrik adaptörü hasar gördüğünde, üreticiden veya satış sonrası servis bölümünden satın alınan orijinal bir elektrik adaptörü ile değiştirilmelidir.
- Bu alet, güvenli kullanım şekline ilişkin olarak gözetim altındaysalar ya da talimat almışsalar ve ilgili tehlikeleri anlamışsalar, 8 yaşından büyük çocuklar ve düşük seviyede fiziksel, duyuşsal ya da zihinsel kabiliyetlere sahip ya da tecrübesi ve bilgisi olmayan kişiler tarafından kullanılabilir.
- Çocuklar aletle oynamamalıdır. Temizleme ve kullanıcı bakımı gözlemlenmeden çocuklar tarafından yapılmamalıdır.
- Bakım yapmadan önce hava temizleyicinin kapalı ve fişinin çekili olduğundan emin olun.



xiaomi

## Önlemler

- Hareket ettirmeden önce temizleyici kapatın ve fişini çekin.
- Fan ızgarası ve filtre bölmesi kapağı düzgün takılmadığında temizleyici açılmaz.
- Hava girişleri ile duvarlar veya diğer nesnelere arasında en az 20 cm mesafe bırakın.
- Temizlik veya diğer bakım işlemlerinden önce, cihazın elektrik şebekesiyle bağlantısı kesilmelidir.
- Bakteri üreme olasılığını azaltmak için filtrenin dış kafes örgüsündeki tozu, kılları ve diğer parçacıkları sık sık temizleyin.
- Hava girişinin azalmasını önlemek için temizleyicinin hava girişlerindeki tozu, kılları ve parçacıkları temizleyin.
- Temizleyici uzun süre kullanılmadığında toz, saç ve diğer



xiaomi

parçacıkların içine düşmesini önlemek için hava çıkışı kapatın.

Yangın, elektrik çarpması veya diğer hasarları önlemek için güç adaptörünü ve elektrik prizini aşağıda belirtildiği şekilde kullanın:

- Güç adaptörünü aşırı derecede çekmeyin, burkmayın veya bükmeyin, çünkü bu, kablonun çekirdeğini açığa çıkarabilir veya kırabilir.
- Güç adaptörü uygun bir elektrik prizine takılmalıdır.

Temizleyici ile birlikte verilen güç adaptörünü kullanın, herhangi bir üçüncü taraf güç adaptörünü kullanmayın.

- Hava temizleyiciye bakım yapmadan veya hava temizleyiciyi hareket ettirmeden önce daima temizleyicinin fişini çekin.
- Alışılmadık sesler çıkardığında, kötü kokular yaydığı anda, aşırı ısındığında veya fanı düzensiz döndüğünde temizleyiciyi kullanmayı hemen bırakın.



xiaomi

- Parmaklarınızı veya yabancı cisimleri koruyucu parçalara, hareketli parçalara, hava girişlerine veya hava çıkışlarına sokmayın.
- Hava girişlerini veya hava çıkışlarını engellemek için saç veya kumaş gibi nesnelere temizleyiciden uzak tutun.
- Arıtıcının üzerine oturmayın, üzerine yaslanmayın veya eğmeyin.
- Gazla çalışan cihazlarla (gazlı sobalar, gazlı ısıtıcılar gibi) birlikte kullanırken, lütfen karbon monoksit zehirlenmesini önlemek için yeterince havalandırın.
- Arıtıcının hava çıkışına sıvı dökmeyin, toz veya diğer küçük maddeleri atmayın.
- Temizleyiciye yanıcı nesnelere girmediğinden emin olun.

Elektrik çarpmasına, yangına veya diğer hasarlara neden olabileceğinden, arıtıcıyı aşağıdaki durumlarda kullanmayın:

- Mumlar, tütsüler, sobalar, şömineler, sigaralar, havai fişekler, çak-



xiaomi

maklar, çok amaçlı meşaleler, mum çakmakları veya ateş tavaları gibi açık alevlerin yakınında.

- Elektrikli ısıtıcılar, fanlı ısıtıcılar, elektrikli ayak ısıtıcıları, elektrikli sobalar, elektrikli ütüler gibi yüksek sıcaklık üreten cihazların yakınında.
- Temizleyicinin kolayca düşebileceği dengesiz konumlarda.
- Banyo gibi aşırı sıcak, nemli veya rutubetli ortamlarda.

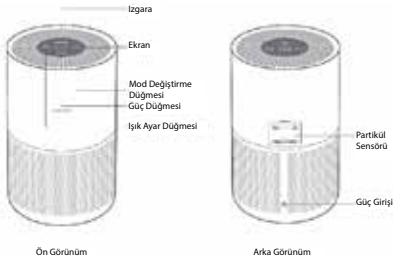


xiaomi

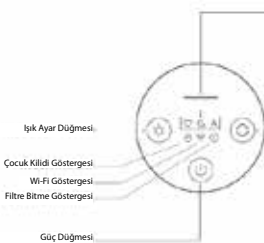
## Ürüne Genel Bakış

Kullanımdan önce bu kullanım kılavuzunu dikkatlice okuyun ve daha sonraki referanslar için saklayın.

Not: Kullanım kılavuzundaki ürün, aksesuarlar ve kullanıcı arayüzü resimleri yalnızca referans amaçlıdır. Asıl ürün ve işlevleri ürün iyileştirmeleri nedeniyle değişiklik gösterebilir.



## Ekran Talimatları



### Hava Kalitesi Göstergesi

Gösterge PM2.5 değerine göre yeşil, sarı, turuncu veya kırmızı gösterecektir.

Yeşil  $\mu\text{g}/\text{m}^3$  1-35


Sarı  $\mu\text{g}/\text{m}^3$  36-75


Turuncu  $\mu\text{g}/\text{m}^3$  76-150


Kırmızı  $\mu\text{g}/\text{m}^3$  150

### Mod Göstergesi

#### Mod Değiştirme Düğmesi

 Otomatik: İç hava kalitesine göre modları otomatik olarak değiştirir.

 Uyku: Rahat bir uyku ortamı için ultra düşük gürültü.

 Manüel: Arındırma verimliliğini ayarlamak için uygulamada kapsama alanını ayarlayın ve kaydedin.

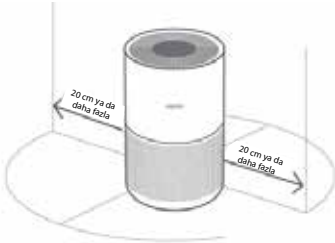


xiaomi

## Kurulum

### Hava temizleyiciyi yerleřtirme

Optimum performans için, arıtıcının hava giriřleri ile duvarlar gibi diđer nesnelere arasındaki mesafelerin ařađıda önerilen gereksinimleri karřıladığından emin olun





XIAOMI

Bir elektrik prizine bağlama

Güç kablosunu temizleyicinin altındaki elektrik girişine bağlayın ve ardından prize takın.



Not: Temizleyiciyi kullanırken daha iyi bir arındırıcı etki için kapı ve pencerelerin kapalı tutulması tavsiye edilir.



xiaomi

## Nasıl Kullanılır

### Açma/kapatma

Artırcıyı açmak/kapatmak için güç düğmesine basın.



### Mod Değiřtirmek

Temizleyici açıkken modlar arasında geçiř yapmak için mod deęiřtirme düğmesine basın.



## Ekran parlaklığını ayarlama

Parlaklık seviyeleri arasında geçiş yapmak için ışık ayar düğmesine basın: açık, loş ve kapalı.





xiaomi

## Wi-Fi'ı sıfırlama

-Temizleyiciyi uygulamaya ilk kez bağlarken veya bağlanamıyorsanız, ışık ayar düğmesini 7 saniye basılı tutun. Wi-Fi başarıyla sıfırlandığında, temizleyici bir bildirim sesi çıkaracak ve Wi-Fi göstergesi yanıp sönecektir.

-Wi-Fi başarıyla bağlandıktan sonra Wi-Fi göstergesi yanık kalacaktır.

- Bir zaman aşımından sonra Wi-Fi bağlantısı başarısız olursa, Wi-Fi göstergesi söner.



## Wi-Fi Etkinleştirme/Devre Dışı Bırakma

- Wi-Fi'yi etkinleştirmek veya devre dışı bırakmak için mod deęiřtirme düęmesini ve ışık ayarlama düęmesini aynı anda 15 saniye basılı tutun.
- Wi-Fi göstergesi, Wi-Fi etkinleřtirildięinde yanar ve Wi-Fi devre dışı bırakıldıęında söner.





xiaomi

## Filtre Tükenme Hatırlatıcısı

Filtre bittiğinde, ekrandaki filtre tükenme göstergesi yanıp sönecektir.



## Çocuk kilidi fonksiyonunu açma/kapatma

- Çocuk kilidini etkinleştirmek veya devre dışı bırakmak için mod değiştirme düğmesini 7 saniye basılı tutun.
- Çocuk kilidi göstergesi, çocuk kilidi işlevi etkinleştirildiğinde yanar ve işlev devre dışı bırakıldığında söner.





xiaomi

## Mi Home / Xiaomi Home Uygulamasına Bağlanma

Bu ürün Mi Home/Xiaomi Home uygulamasıyla çalışır\*.

Cihazınızı Mi Home/Xiaomi Home uygulamasıyla kontrol edin.

Uygulamayı indirip kurmak için karekodu taratın. Uygulama zaten yüklüyse bağlantı kurulum sayfasına yönlendirileceksiniz. Veya uygulamayı indirmek ve yüklemek için uygulama mağazasında "Mi Home/Xiaomi Home"u arayın.

Mi Home/Xiaomi Home uygulamasını açın, sağ üst köşedeki "+" işaretine tıklayın, ve sonrasında cihazınızı eklemek için yönlendirmeleri takip edin.

\* Uygulama Avrupa'da Xiaomi Home olarak görülür (Rusya hariç). Cihazınızda gösterilen uygulama adı varsayılan olarak alınmalıdır.



38183F11

Not: Uygulama versiyonu güncellenmiş olabilir, lütfen mevcut uygulama versiyonuna dayanan talimatları takip edin.



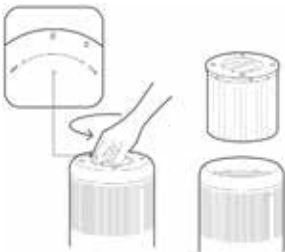
xiaomi

## Günlük Bakım

Uyarı: Filtreyi deęiřtirmeden önce artıcının kapalı olduęundan ve güç adaptörünün fiřinin çekildięinden emin olun.

### Filtreyi Deęiřtirme

Eski filtreyi çıkarın ve yenisini resimde gösterildięi gibi doęru şekilde takın.





xiaomi

### Filtreyi sıfırlama

Temizleyici bekleme modundayken güç düğmesini 6 saniye basılı tutun. Filtre başarıyla sıfırlandığında, temizleyici bir bildirim sesi çıkaracak ve hava kalitesi göstergesi 1 saniye boyunca yeşil kalacaktır.



Not: Filtrenin her 6 ila 12 ayda bir değiştirilmesi tavsiye edilir. Lütfen resmi kanallardan orijinal ve uyumlu filtreler satın alın.

Uyarı: Aşağıdaki işlemleri gerçekleştirmeden önce temizleyicinin kapalı olduğundan ve güç adaptörünün fişinin çekildiğinden emin olun.

### Filtre bölmesinin açılması

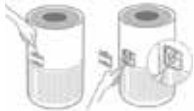
Optimum havalandırma ve arıtma sağlamak için, hava girişlerindeki ve filtre bölmesindeki tozu temizlemek için bir elektrikli süpürge kullanın veya bu alanları yumuşak bir bezle hafifçe silin.



Not: Temizleyiciye zarar vermemek için, arıtıcıyı doğrudan suyla durulamayın veya püskürtmeyin ya da ıslak bir bezle silmeyin.

### Partikül sensörünün temizlenmesi

Lazer parçacık sensörünün kapağını açmak için keskin olmayan bir alet kullanın ve ardından kapağı ve sensörü temizlemek için şekilde gösterildiği gibi bir hava üfleme tabancası veya saç kurutma makinesi kullanın. Kuru bir pamuklu çubuk kullanılması ve her yarım yılda bir sensöre yapışan tozun nazikçe silinmesi önerilir.



Not: Sıcak hava kullanmayın.



xiaomi

## Teknik Özellikler

---

Adı: Smart Air Purifier 4 Compact

Model: AC-M18-SC

Ürün Boyutları:  $\Phi 220 \times H355$  mm

Net Ağırlık: Yaklaşık 2.2 kg

Etkili Menzil: 16–27 m<sup>2</sup> \*

Nominal Gerilim: 24 V

Güç Adaptörü Anma Girişi:

100–240 V~, 50/60 Hz

Nominal Güç: 27 W

Gürültü Seviyesi:  $\leq 60$  dB(A)

\* GB/T 18801-2015 standardına göre hesaplanmıştır.

Partikülün Temiz Hava Dağıtım Oranı (CADR Partikül): 230 m<sup>3</sup>/s  
Partikül Arıtma Verimliliği: Yüksek  
Ağ Beklemede Güç Tüketimi: < 2.00 W  
Kablosuz Bağlantı: Wi-Fi IEEE 802.11 b/g/n 2.4 GHz  
Depolama Sıcaklığı: -10°C ile 40°C arası  
Depolama Nemi: %5–%90 BN  
Üretim Tarihi: Ambalajına bakın  
İthalatçının detayları için lütfen kutuya bakınız.

#### RF Özellikleri:

Çalışma Frekansı: 2400–2483.5 MHz

Maximum Çıktı Gücü: 15.31 dBm

Normal kullanım koşulları altında, bu ekipman, anten ile kullanıcının vücudu arasında en az 20 cm'lik bir ayırma mesafesinde tutulmalıdır.



xiaomi

## Enerji Tüketimi

- Kullanmadığınızda Bluetooth ve kablosuz ağlar gibi veri bağlantılarını kapatın.
- Ekran parlaklığını azaltın ve ekranı daha kısa bir süre sonra kapanacak şekilde ayarlayın.
- Tuş sesleri vb. gereksiz sesleri kapatın.

## Garanti Bildirimi

---

BU GARANTİ SİZE BELİRLİ HAKLAR VERİR VE ÜLKENİZ, İLİNİZ YA DA EYALETİNİZİN YASALARININ VERDİĞİ BAŞKA HAKLARA SAHİP OLABİLİRSİNİZ. TABİ BAZI ÜLKELERDE, İLLERDE YA DA EYALETLERDE TÜKETİCİ KANUNLARI MİNİMUM GARANTİ SÜRESİ SAĞLAYABİLİR. YASALARIN İZİN VERDİĞİ DURUMLAR HARİÇİNDE, XIAOMİ SAHİP OLABİLECEĞİNİZ DİĞER HAKLARI HARİÇ TUTMAZ, SINIRLANDIRMAZ YA DA ASKIYA ALMAZ. HAKLARINIZIN TAM OLARAK ANLAŞILMASI İÇİN, SİZİ ÜLKENİZİN, İLİNİZİN YA DA EYALETİNİZİN KANUNLARINA BAŞVURMAYA DAVET EDİYORUZ.

### 1. SINIRLI ÜRÜN GARANTİSİ

XIAOMİ, ÜRÜNLERİN NORMAL KULLANIM VE İLGİLİ ÜRÜNÜN KULLANIM KILAVUZUNA GÖRE KULLANIM ALTINDA, GARANTİ SÜRESİ BOYUNCA MALZEME VE İŞÇİLİKTE KUSUR OLMADIĞINI GARANTİ EDER.



xiaomi

YASAL GARANTILERLE ILGILI SÜRE VE KOŞULLAR, ILGILI YEREL YASALAR TARAFINDAN SAĞLANIR. TÜKETİCİ GARANTİSİ AVANTAJLARI HAKKINDA DAHA FAZLA BİLGİ İÇİN LÜTFEN XIAOMI'NİN RESMİ WEB SİTESİNE BAKIN [HTTPS://WWW.MI.COM/EN/SERVICE/WARRANTY/](https://www.mi.com/en/service/warranty/).

XIAOMI GERÇEK ALICIYA XIAOMI ÜRÜNÜNDE YUKARIDA BELİRLENEN DÖNEMDE NORMAL KULLANIM ALTINDA MALZEME VE İŞÇİLİKTE KUSUR BULUNMAYACAĞINI GARANTİ EDER.

XIAOMI ÜRÜNÜN ÇALIŞMASININ KESİNTİSİZ VE HATASIZ OLACAĞINI GARANTİ ETMEZ.

XIAOMI, ÜRÜNİN KULLANIMINA İLİŞKİN TALİMATLARA UYULMAMASINDAN DOĞAN HASARLARDAN YÜKÜMLÜ DEĞİLDİR.

## 2.ÇÖZÜMLER

EĞER GARANTİ SÜRESİ İÇİNDE BİR DONANIM KUSURU BULUNURSA VE XIAOMI TARAFINDAN GEÇERLİ BİR İDDİA ALINIRSA, XIAOMI (1) ÜRÜNÜ BEDELSİZ OLARAK ONARACAKTIR, (2) ÜRÜNÜ DEĞİŞTİRECEKTİR YA DA (3) ÜRÜNÜN PARA İADESİNİ, OLASI SEVKİYAT GİDERLERİ HARICİNDE, YAPACAKTIR.

### 3. GARANTİ HİZMETİ NASIL ALINIR

GARANTİ SERVİSİ ALMAK İÇİN, ÜRÜNÜ ORIJINAL AMBALAJINDA YA DA EŞİT ÜRÜN KORUMASI SAĞLAYAN BENZER BİR PAKETTE XIAOMI TARAFINDAN BELİRTİLEN ADRESE TESLİM ETMENİZ GEREKMEKTEDİR. GEÇERLİ YASALARIN YASAKLADIĞI ÖLÇÜ HARICİNDE, XIAOMI GARANTİ HİZMETİ ALMADAN ÖNCE SATIN ALMA KANIT YA DA KANITLARINI GÖSTERMENİZİ VE/VEYA KAYIT ŞARTLARINA UYMANIZI İSTEYEBİLİR.

### 4. İSTİSNALAR VE SINIRLANDIRMALAR

XIAOMI TARAFINDAN AKSI BELİRTİLMEDİKÇE, BU SINIRLI GARANTİ YALNIZCA XIAOMI TARAFINDAN YA DA XIAOMI İÇİN ÜRETİLEN VE TİCARİ MARKALARLA, TİCARİ ADLA YA DA "XIAOMI" YA DA "MI" LOGOSU İLE TANIMLANABİLEN ÜRÜNLER İÇİN GEÇERLİDİR.



xiaomi

SINIRLI GARANTI (A) YILDIRIM DÜŞMESİ, TORNADO, SEL, YANGIN, DEPREM YA DA DİĞER HARICI NEDENLER GIBI DOĞAL AFETLER; (B) İHMAL; (C) TİCARİ KULLANIM; (D) ÜRÜNÜN DEĞİŞTİRİLMESİ YA DA MODİFİKASYONU; (E) XIAOMI MARKA OLMAYAN ÜRÜNLERLE KULLANIM NEDENİYLE HASARLAR; (F) KAZA, SUİSTİMAL YA DA KÖTÜYE KULLANIM NEDENİYLE HASARLAR; (G) ÜRÜNÜ XIAOMI TARAFINDAN İZİN VERİLEN YA DA AMAÇLANAN KULLANIM DIŞINDA YA DA YANLIŞ GERİLİM YA DA GÜÇ KAYNAĞI İLE KULLANIM NEDENİYLE HASARLAR; YA DA (H) XIAOMI'NİN BİR TEMSİLCİSİ OLMAYAN BİRİ TARAFINDAN VERİLEN HİZMET (GELİŞTİRMELER VE GENİŞLETMELER DAHİL) NEDENİYLE HASARLAR İÇİN GEÇERLİ DEĞİLDİR.

ÜRÜNDE DEPOLADIĞINIZ YA DA SAKLADIĞINIZ HER TÜRLÜ VERİ, YAZILIM YA DA DİĞER MATERYALLERİ YEDEKLEMENİZ SİZİN SORUMLULUĞUNUZDADIR. SERVİS SÜRECİNDE VERİLERİNİZ, YAZILIMLARINIZ YA DA DİĞER MATERYALLERİNİZ KAYBOLABİLİR YA DA FORMATLANABİLİR, XIAOMI BU ZARAR YA DA KAYIPLAR İÇİN SORUMLU DEĞİLDİR.



xiaomi

HIÇBİR XIAOMI SATICISI, ACENTESI YA DA ÇALIŞANI BU SINIRLI GARANTI ÜZERİNDE HERHANGİ BİR DEĞİŞİKLİK, GENİŞLETME YA DA EKLENTİ YAPMA YETKİSİNE SAHİP DEĞİLDİR. EĞER HERHANGİ BİR MADDE YASADIŞI YA DA HÜKÜMSÜZ İSE, KALAN MADDELERİN YASALLIĞI YA DA UYGULANABİLİRLİĞİ ETKİLENMEYECEK YA DA ZAYIFLAMAYACAKTIR.

YASALAR TARAFINDAN YASAKLANMADIKÇA VEYA XIAOMI TARAFINDAN BAŞKA ŞEKİLDE TAAHHÜT EDİLMEDİKÇE, SATIŞ SONRASI HİZMETLER ORIJINAL SATIN ALMANIN YAPILDIĞI ÜLKE VEYA BÖLGE İLE SINIRLI OLACAKTIR.

XIAOMI TARAFINDAN USULÜNE UYGUN OLARAK İTHAL EDİLMİYEN VE/VEYA USULÜNE UYGUN OLARAK ÜRETİLMİYEN VE/VEYA XIAOMI YA DA BİR XIAOMI SATICISINDAN USULÜNE UYGUN OLARAK ALINMAYAN VEYA BİR XIAOMI'NİN RESMİ SATICISINDAN ALINMAYAN ÜRÜNLER BU GARANTI KAPSAMINDA DEĞİLDİR. YÜRÜRLÜKTEKİ YASALARA GÖRE, ÜRÜNÜ SATAN FAKAT RESMİ OLMAYAN PERAKENDECİNİN GARANTİLERİNDEN YARARLANABİLİRSİNİZ. BU NEDENLE, XIAOMI SIZI ÜRÜNÜ SATIN ALDIĞINIZ SATICIYLA İLETİŞİME GEÇMEYE DAVET EDİYOR.



xiaomi

MEVCUT GARANTİLER HONG KONG VE TAYVAN'DA GEÇERLİ DEĞİLDİR.

#### 5. İMA EDİLEN GARANTİLER

GEÇERLİ YASALARCA YASAKLANMADIĞI, TÜM ZİMNİ GARANTİLER (SATILABİLİRLİK VE BELİRLİ BİR AMACA UYGUNLUK GARANTİLERİ DAHİL), BU SINIRLI GARANTİNİN MAKSİMUM SÜRESİNE KADAR SINIRLI BİR SÜREYE SAHİP OLACAKTIR. BAZI YARGI BÖLGELERİ, ZİMNİ BİR GARANTİNİN SÜRESİYLE İLGİLİ SINIRLAMALARA İZİN VERMEMEKTEDİR, BU NEDENLE BU DURUMLARDA YUKARIDAKI SINIRLAMA UYGULANMAYACAKTIR.

## 6.ZARARIN SINIRLANDIRILMASI

GEÇERLİ YASALARIN YASAKLADIĞI ÖLÇÜDE, XIAOMI KAZALARIN NEDEN OLDUĞU ZARARLAR, KAR, GELİR YA DA VERİ KAYBI DAHİL DOLAYLI YA DA ÖZEL ZARARLAR, AÇIK YA DA İMA EDİLEN GARANTİ YA DA KOŞUL YA DA BAŞKA YASAL TEORİLER ALTINDAKİ İHLALIN NEDEN OLDUĞU ZARARLAR İÇİN, XIAOMİ BU ZARARLARIN ORTAYA ÇIKMA OLASILIĞI HAKKINDA BİLGİLENDİRİLMİŞ OLSA BİLE YÜKÜMLÜ OLMAYACAKTIR. BAZI YARGI BÖLGELERİ ÖZEL YA DA DOLAYLI ZARARLARIN MUAFİYETİNE YA DA SINIRLANDIRMASINA İZİN VERMEMEKTEDİR, BU NEDENLE YUKARIDAKİ SINIRLANDIRMA YA DA MUAFİYET SİZİN İÇİN GEÇERLİ OLMAYABİLİR.

## 7. XIAOMİ İLETİŞİM BİLGİLERİ

MÜŞTERİLER İÇİN, LÜTFEN ŞU İNTERNET SİTESİNİ ZİYARET EDİN: [HTTPS://WWW.MI.COM/EN/SERVICE/WARRANTY/](https://www.mi.com/en/service/warranty/) SATIŞ SONRASI HİZMET İÇİN İRTİBAT KİŞİSİ, XIAOMİ'NİN YETKİLİ SERVİS AĞINDAKİ HERHANGİ BİR KİŞİ, XIAOMİ'NİN YETKİLİ DİSTRİBÜTÖRLERİ VEYA ÜRÜNLERİ SİZE SATAN NİHAİ SATICI OLABİLİR. ŞÜPHE NİZ VARSA, LÜTFEN XIAOMİ'NİN TANIMLAYABİLECEĞİ GİBİ İLGİLİ KİŞİYLE İLETİŞİME GEÇİN.



xiaomi

## Kullanılması Planlanan Ülkeler

Kullanılması planlanan ülkeler:				AT	BE
CY	CZ	DK	EE	FI	FR
DE	GR	HU	IE	IT	LV
LT	LU	MT	NL	PL	PT
SK	SI	ES	SE	GB	IS
LI	NO	CH	BG	RO	TR







xiaomi

Şu şirket için üretildi: Beijing Smartmi Electronic Technology Co., Ltd.  
(bir Mi Ekosistemi şirketi)

Adres: Room 6111, 1st Floor, Building 6, No.18 Xueqing Road, Haidian District, Beijing, China

Daha fazla bilgi için lütfen [www.mi.com](http://www.mi.com) sayfasını ziyaret edin.

Detaylı bilgiler için lütfen şuraya gidin: [www.mi.com/global/service/userguide](http://www.mi.com/global/service/userguide)

Çin Malı

İthalatçı Firmanın:

Ünvanı: Dora İletişim ve Ticaret A.Ş.

Adresi: Küçükbakkalköy Mh. Atilla İlhan Cd. No:22 34750 Ataşehir İstanbul

Telefonu: (0 216) 469 55 55

Yetkilinin İmzası:

Firmanın Kaşesi

DORA İletişim ve Ticaret A.Ş.  
Küçükbakkalköy Mh. Atilla İlhan Cd.  
No:22 34750 Ataşehir / İSTANBUL  
Tic. Sic. No: 272285 / Ş.Ş. (33 04) 0888  
Tic. Sic. No: 272285



xiaomi

## AB Uygunluk Beyanı



Bu belge ile, Beijing Smartmi Electronic Technology Co., Ltd. AC-M18-SC tipi radyo ekipmanının 2014/53/EU sayılı Direktife uygun olduğunu beyan eder. AB uygunluk beyanının tam metni şu internet adresinde mevcuttur:<http://www.mi.com/global/service/support/declaration.html>

## Geri Dönüşüm



AEEE Yönetmeliğine uygundur.

Bu sembolü taşıyan tüm ürünler, ayrılmamış evsel atıkla karıştırılmaması gereken atık elektrikli ve elektronik ekipmandır (2012/19/EU direktifinde olduğu gibi WEEE). Bunun yerine, atık ekipmanınızı atık elektrikli ve elektronik ekipmanların geri dönüşümü için hükümet veya yerel yetkililer tarafından belirlenmiş toplama noktasına vererek insan sağlığını ve çevreyi korumalısınız. Ürünün doğru şekilde atılması ve geri dönüşümü çevre ve insan sağlığı için olası olumsuz sonuçları önlemeye yardımcı olacaktır. Lütfen söz konusu toplama noktalarının konumu ve de hüküm ve koşulları hakkında daha fazla bilgi için kurucu veya yerel yetkililerle irtibata geçin.



xiaomi

## Temizlik, Bakım ve Kullanım Hataları

Cihazınızı, pilinizi, şarj cihazınızı ve aksesuarlarınızı dikkatli kullanın.

Aşağıdaki öneriler cihazınızı çalışır durumda tutmanıza yardımcı olur.

- Cihazı kuru tutun. Yağmur damlaları, nem ve her türlü sıvı ya da su buharı, elektronik devrelere zarar verebilecek mineraller içerebilir.
- Cihazı tozlu veya kirli yerlerde kullanmayın ve saklamayın.
- Cihazı sıcaklığın yüksek olduğu ortamlarda saklamayın. Yüksek sıcaklıklar cihaza veya pile zarar verebilir.
- Cihazı soğuk yerlerde saklamayın. Cihaz tekrar normal sıcaklığına döndüğünde, cihazın içinde nem oluşarak cihaza zarar verebilir.
- Cihazı kullanım kılavuzunda belirtilenden farklı bir yöntemle açmayın. Yetkisiz modifikasyonlar cihaza zarar verebilir ve telsiz cihazlara ilişkin düzenlemeleri ihlal edebilir. Cihazı ya da pili düşürmeyin, çarpmayın ya da sallamayın. Sert kullanım cihaza zarar verebilir.
- Bu cihazın yüzeyini temizlemek için yalnızca yumuşak, temiz ve

kuru bir bez kullanın.

- Cihazı boyamayın. Boya düzgün çalışmayı engelleyebilir.
- Cihazı mıknatıslardan veya manyetik alanlardan uzak tutun.

Önemli verilerinizin emniyette olması için, bu verileri cihazınız, hafıza kartınız veya bilgisayarınız gibi en az iki farklı yerde saklayın ya da uygun bir yere yazın.

Uzun süren bir işlem sırasında cihaz ısınabilir. Çoğu zaman bu normaldir. Fazla ısınmayı önlemek amacıyla cihaz otomatik olarak yavaş çalışabilir, uygulamaları kapatabilir, şarj etmeyi kapatabilir ve gerekirse kendi kendini kapatabilir. Cihaz gerektiği gibi çalışmıyorsa cihazı en yakın yetkili servise götürün.

## Tüketicinin Yapabileceği Bakım ve Onarım

Cihaz ile ilgili tüketicinin yapabileceği periyodik bir bakım veya onarım bulunmamaktadır. Bakım ve onarım ihtiyacınız olması durumunda Yetkili Servis listesinde bulunan noktalardan destek alabilirsiniz.



xiaomi

## Taşıma ve Nakliye Sırasında Dikkat Edilecek Hususlar

- Cihazınızı taşımadan önce tüm bağlantılarının sonlandırıldığından ve bağlı kablolarının çıkartıldığından emin olmanız gerekmektedir.
- Paketlerken, orijinal kutusunu ve paketlenme malzemelerini kullanın.
- Cihazı kullanırken ve daha sonra bir yer değişikliği esnasında sarsmamaya, darbe, ısı, rutubet ve tozdan zarar görmemesine özen gösteriniz.

## Tüketici Hakları

Bir Xiaomi tüketicisi olarak, belirli koşullar altında ek garantilerden faydalanırsınız. Xiaomi, ulusal tüketici yasalarınız tarafından sağlanan yasal garantilerin yerine değil, bunlara ek olarak sağlanan özel tüketici garantisi avantajları sunar. Yasal garantilerle ilgili süre ve koşullar ilgili yerel yasalar tarafından sağlanır. Tüketici garantisiyle sunulan avantajlar hakkında daha fazla bilgi edinmek için lütfen Xiaomi resmi Web sitesine başvurun:

<https://www.mi.com/en/service/warranty/>. Yasalarla engellendiği veya Xiaomi'nin farklı vaatlerde bulunduğu durumlar haricinde, satış



xiaomi

sonrası hizmetler ilk satın alımın yapıldığı ülke veya bölge sınırlı olacaktır. Tüketici garantisi kapsamında ve yasaların izin verdiği ölçüde Xiaomi, kendi takdirine bağlı olarak ürününüzü onarır, değiştirir veya iade eder. Normal aşınma ve yıpranma, mücbir sebepler, kullanıcı ihmali veya kusurundan kaynaklanan kötüye kullanım veya zararlar garanti kapsamında yer almaz. Satış sonrası hizmet için irtibat kişisi, Xiaomi yetkili servis ağında çalışan herhangi bir kişi, Xiaomi yetkili dağıtıcıları veya ürünleri satın aldığınız nihai satıcı olabilir. Emin değilseniz lütfen Xiaomi'nin Belirleyebileceği ilgili kişiyle iletişime geçin.

Mevcut garantiler Hong Kong ve Tayvan'da geçerli değildir. Usulünce ithal edilmemiş ve/veya Xiaomi tarafından usulüne uygun üretilmemiş ve/veya Xiaomi veya Xiaomi'nin resmi satıcısından usulüne uygun olarak alınmamış ürünler, bu garantiler kapsamında değildir. Yürürlükteki yasalara göre, ürünün satışını yapmış olan, resmi olmayan satıcıların sunduğu garantilerden yararlanabilirsiniz. Bu nedenle, Xiaomi sizi ürünü satın aldığınız satıcıyla iletişim kurmaya davet ediyor.

Malın ayıplı olduğunun anlaşılması durumunda tüketici, 6502 sayılı Tüketicinin Korunması Hakkında Kanununun 11 inci maddesinde yer alan;

- a- Sözleşmeden dönme,
- b- Satış bedelinden indirim isteme,
- c- Ücretsiz onarılmasını isteme,
- ç- Satılanın ayıpsız bir misli ile değiştirilmesini isteme, haklarından



xiaomi

birini kullanabilir.

Tüketicinin bu haklardan ücretsiz onarım hakkını seçmesi durumunda satıcı; işçilik masrafı, değiştirilen parça bedeli ya da başka herhangi bir ad altında hiçbir ücret talep etmeksizin malın onarımını yapmak veya yaptırmakla yükümlüdür. Tüketici ücretsiz onarım hakkını üretici veya ithalatçıya karşı da kullanabilir. Satıcı, üretici ve ithalatçı tüketicinin bu hakkını kullanmasından müteselsilen sorumludur.

Tüketicinin, ücretsiz onarım hakkını kullanması halinde malın;

- Garanti süresi içinde tekrar arızalanması,
- Tamiri için gereken azami sürenin aşılması,
- Tamirinin mümkün olmadığının, yetkili servis istasyonu, satıcı, üretici veya ithalatçı tarafından bir raporla belirlenmesi durumlarında; tüketici malın bedel iadesini, ayıp oranında bedel indirimini veya imkân varsa malın ayıpsız misli ile değiştirilmesini satıcıdan talep edebilir. Satıcı, tüketicinin talebini reddedemez. Bu talebin yerine getirilmemesi durumunda satıcı, üretici ve ithalatçı müteselsilen sorumludur. Tüketici, garantiden doğan haklarının kullanılması ile ilgili olarak çıkabilecek uyuşmazlıklarda yerleşim yerinin bulunduğu veya tüketici işleminin yapıldığı yerdeki Tüketici Hakem Heyetine veya Tüketici Mahkemesine başvurabilir.

Ürünün Ticaret Bakanlığı'nca tespit ve ilan edilen kullanım ömrü 10 yıldır.

## Teknik Servis Listesi

Yetkili servis noktaları için [www.doramobile.com](http://www.doramobile.com) adresini ziyaret ediniz. Saat 09:00 ve 18.00 saatleri arasında) Doğrudan bu numarayı çevirerek, ürününüzü bizlere gönderebilir veya size en yakın Yetkili Servis telefonunu alabilir veya arzu ettiğiniz hizmeti talep edebilirsiniz. Güncel Yetkili Servislerimiz için lütfen Çağrı Merkezi Numaramızı arayınız.

## Servis Bilgi Sistemi

<https://www.servis.gov.tr/> Adresine yetkili servis listelerine ulaşabilirsiniz.



xiaomi

## GARANTİ BELGESİ

### Üretici Firmanın:

Üretici:BeijingSmartmiElectronicTechnology Co., Ltd. (bir Mi Ekosistemi şirketi)  
Adres:Room6111,1stFloor,Building6,  
No.18 Xueqing Road, Haidian District,  
Beijing, China

### İthalatçı Firmanın:

Ünvanı: Dora İletişim ve Ticaret A.Ş.  
Adresi:KüçükbakkalköyMh.Atilalhan  
Cd. No:22 34750 Ataşehir İstanbul  
Telefonu: (0 216) 469 55 55  
e-posta: dora@doramobile.com  
Yetkilinin İmzası  
Firmanın Kaşesi

DORA İletişim ve Ticaret A.Ş.  
Küçükbakkalköy Mh. Atilla Han Cd.  
No:22 Kat:2 Ataşehir / İSTANBUL  
Tic. Sic. No: 313 043 0408  
Vergi Sic. No: 27726

### Satıcı Firmanın:

Ünvanı:

Adresi:

Telefonu:

Faks:

e-posta:

Fatura Tarih ve Sayısı:

Teslim Tarihi ve Yeri:

Yetkilinin İmzası:

Firmanın Kaşesi:



xiaomi

## Malın

Cinsi: Xiaomi Smart Air Purifier 4 Compact  
Xiaomi Akıllı Hava Temizleyici 4 Compact  
Markası: Xiaomi  
Modeli: AC-M18-SC

Garanti Süresi: 2 yıl  
Azami Tamir Süresi: 20 iş günü  
Bandrol ve Seri No:

## GARANTİ ŞARTLARI

- 1) Garanti süresi, malın teslim tarihinden itibaren başlar ve 2 yıldır.  
(Bu süre 2 yıldan az olamaz)
- 2) Malın bütün parçaları dahil olmak üzere tamamı garanti kapsamındadır.
- 3) Malın ayıplı olduğunun anlaşılması durumunda tüketici, 6502 sayılı Tüketicinin Korunması Hakkında Kanununun 11'inci maddesinde yer alan;  
a- Sözleşmeden dönme,  
b- Satış bedelinden indirim isteme,  
c- Ücretsiz onarılmasını isteme,  
ç- Satılanın ayıpsız bir misli ile değiştirilmesini isteme,  
haklarından birini kullanabilir.



xiaomi

4) Tüketicinin bu haklardan ücretsiz onarım hakkını seçmesi durumunda satıcı; işçilik masrafı, değiştirilen parça bedeli ya da başka herhangi bir ad altında hiçbir ücret talep etmeksizin malın onarımını yapmak veya yaptırmakla yükümlüdür. Tüketici ücretsiz onarım hakkını üretici veya ithalatçıya karşı da kullanabilir. Satıcı, üretici ve ithalatçı tüketicinin bu hakkını kullanmasından müteselsilen sorumludur.

5) Tüketicinin, ücretsiz onarım hakkını kullanması halinde malın;

- Garanti süresi içinde tekrar arızalanması,
- Tamiri için gereken azami sürenin aşılması,
- Tamirinin mümkün olmadığının, yetkili servis istasyonu, satıcı, üretici veya ithalatçı tarafından bir raporla belirlenmesi durumlarında;

tüketici malın bedel iadesini, ayıp oranında bedel indirimini veya imkân varsa malın ayıpsız misli ile değiştirilmesini satıcıdan talep edebilir. Satıcı, tüketicinin talebini reddedemez. Bu talebin yerine getirilmemesi durumunda satıcı, üretici ve ithalatçı müteselsilen sorumludur.

6) Malın tamir süresi 20 iş gününü geçemez. Bu süre, garanti süresi içerisinde mala ilişkin arızanın yetkili servis istasyonuna veya satıcıya bildirim tarihi, garanti süresi dışında ise malın yetkili servis istasyonuna



xiaomi

teslim tarihinden itibaren başlar. Malın arızasının 10 iş günü içerisinde giderilememesi halinde, üretici veya ithalatçı; malın tamiri tamamlanıncaya kadar, benzer özelliklere sahip başka bir malı tüketicinin kullanımına tahsis etmek zorundadır. Malın garanti süresi içerisinde arızalanması durumunda, tamirde geçen süre garanti süresine eklenir.

7) Malın kullanma kılavuzunda yer alan hususlara aykırı kullanılmasından kaynaklanan arızalar garanti kapsamı dışındadır.

8) Tüketici, garantiden doğan haklarının kullanılması ile ilgili olarak çıkabilecek uyuşmazlıklarda yerleşim yerinin bulunduğu veya tüketici işleminin yapıldığı yerdeki Tüketici Hakem Heyetine veya Tüketici Mahkemesine başvurabilir.

9) Satıcı tarafından bu Garanti Belgesinin verilmemesi durumunda, tüketici Ticaret Bakanlığı Tüketicinin Korunması ve Piyasa Gözetimi Genel Müdürlüğüne başvurabilir.









xiaomi