



xiaomi

Kullanım Kılavuzu

Xiaomi Dust Mite Vacuum Cleaner

**Xiaomi Toz Akarı Süpürgesi
MJCMY02EU**



xiaomi

Bu cihaz Türkiye altyapısına uygundur.

2 ©2022 Xiaomi Communications Co. Ltd. Tüm hakları saklıdır. Xiaomi Dust Mite Vacuum Cleaner - MJCMY02EU



xiaomi

İçindekiler

Başlarken

- 5 Teknik Özellikler
- 6 Paket İçeriği
- 7 Ürüne Genel Bakış
- 8 Nasıl Kullanılır
- 10 Bakım
- 17 Güvenlik Talimatları
- 21 Sorun Giderme
- 24 Weee İmha ve Geri Dönüşüm Bilgileri
- 25 DOC Türkçe
- 26 DOC İngilizce
- 28 Kullanılması Planlanan Ülkeler
- 29 AB Uygunluk Beyanı
- 30 Geri Dönüşüm
- 31 Garanti Bildirimi
- 33 Temizlik, Bakım Kullanım Hataları



xiaomi

İçindekiler

35 Tüketici Hakları

38 Teknik Servis Listesi

39 Garanti Belgesi

43 Notlar

Teknik özellikler

Ürün: Xiaomi Toz Akarı Süpürgesi

Model: MJCMY02EU

Nominal Frekans: 50–60 Hz

Ürün Boyutları: 239 × 230 × 144 mm

Nominal Voltaj: 220–240 V ~

Nominal Güç: 350 W

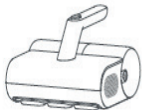
Gürültü: ≤ 78 dB(A)

Net Ağırlık: 1,63 kg



xiaomi

Paket İÇeriĐi



Toz Akarı S p rĐesi

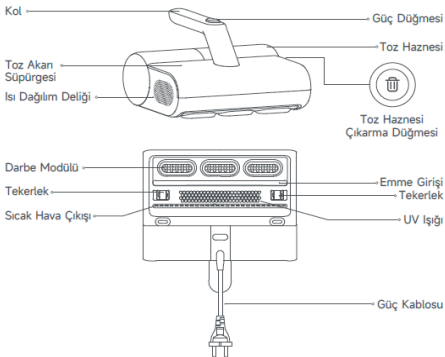


Kullanım Kılavuzu



Garanti Bildirimi

Ürüne Genel Bakış





xiaomi

Nasıl Kullanılır

Açma/Kapatma

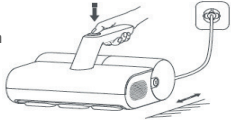
- Toz akarı süpürgesini güce bağlayın ve açmak için güç düğmesine basın.
- Toz akarı süpürgesi açık durumdayken, kapatmak için güç düğmesine basın. Her kullanımdan sonra kapatın ve fişini çekin.

Kullanım

- Toz akarı süpürgesini açın, tekstil yüzeyine yerleştirin ve yavaşça hareket ettirirken hafifçe bastırın. Ardından tekerlekler mikro anahtarın açılmasını tetikleyecek ve UV ışığı ve darbe modülleri çalışmaya başlayacaktır.
- Toz akarı süpürgesini tekstil yüzeyinden uzaklaştırın, tekerlekler orijinal konumlarına geri dönecek ve mikro anahtar kapanacak ve ardından UV ışığı ve darbe modülleri çalışmayı durduracaktır.

Notlar:

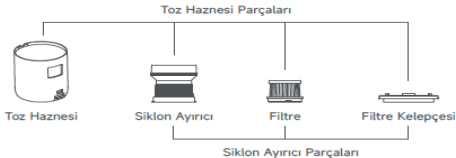
- Mikro anahtar toz akarı süpürgesinin içindedir ve görünmezdir.
- Kullanım sırasında, ısı dağılım deliklerinden sıcak hava çıkacaktır.
- İlk kullanımda, soğutma deliklerinden hafif bir koku gelmesi normaldir ve koku bir süre kullanıldıktan sonra doğal olarak dağılacaktır.
- Toz akarı süpürgesi açıldığında ancak tekstile temas etmediğinde, UV ışığının ve darbe modülünün çalışmayı durdurması normaldir.





xiaomi

Bakım



UYARI: Toz akarı süpürgesini temizlemeden veya bakımını yapmadan önce kapatın ve fişini çekin.

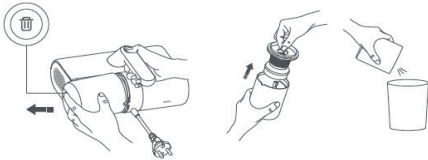
Notlar:

- Tıkanmaya ve emişin azalmasına neden olabilecek toz birikimini önlemek için toz haznesini düzenli olarak temizleyin.
- Tozun yere düşmesini önlemek için toz haznesinin bir çöp kutusu üzerine çıkarılması önerilir.
- Toz akarı süpürgesini temizlemek için suya daldırmayın.

Toz Haznesi Parçalarının Günlük Temizliği

1. Toz haznesi çıkarma düğmesini basılı tutun ve aynı anda toz haznesi parçasını dışarı çekin.
2. Siklon ayırıcı parçasını bir çöp kutusunun üzerinde tutun, toz haznesini boşaltın ve siklon ayırıcı parçalarının yüzeyini temizleyin.

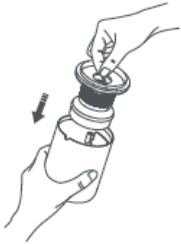
Toz Haznesi
Çıkarma Düğmesi



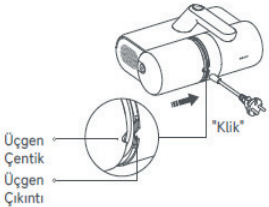


xiaomi

3. Temizledikten sonra siklon ayırıcı parçalarını toz haznesine geri takın.



4. Toz haznesi parçalarının üçgen çentiğini toz akarı süpürgesindeki üçgen çıkıntıyla hizalayın, ardından toz haznesi parçalarını elektrikli süpürgeye doğru itin. Bir "klik" sesi duyduğunuzda yerine düzgün şekilde takılmıştır.



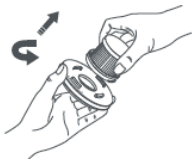
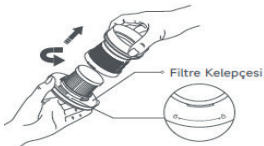
Toz haznesi parçalarının yıkanması

Emiş azalır, akar temizleme performansını yeniden kazanmak ve toz akarı süpürgesinin kapanmasına neden olabilecek hava kanalındaki tıkanmayı önlemek için toz haznesi parçalarını derhal temizleyin.

1. Toz haznesi parçalarını çıkarın ve siklon ayırıcı parçalarını çıkarın.

Filtre kelepçesini tutun ve siklon ayırıcıyı çıkarmak için saat yönünün tersine döndürün.

2. Çıkarmak için filtreyi saat yönünün tersine döndürün.





xiaomi

3. Toz haznesi, siklon ayırıcı, filtre ve filtre kelepçesinin yüzeylerini temizleyin, temiz musluk suyuyla durulayın ve ardından havayla iyice kurutun.



- Filtrenin her 5 ila 6 süpürmede bir yıkanması ve temizlenmesi önerilir veya temizleme sıklığını gerektiği gibi değiştirebilirsiniz.
- Optimum temizlik performansına ulaşmak için filtrenin 2–3 ayda bir değiştirilmesi önerilir.
- Filtreyi ve hava giriş filtresi pamuğunu temiz suyla durulayın. Zarar görmemek için elinizle veya fırça gibi keskin nesnelere ovalamayın, fırçalamayın veya yıkamayın.
- Duruladıktan sonra, yeniden takmadan önce bileşenleri havada iyice kurduğunuzdan (doğrudan güneş ışığından uzakta) emin olun.



xiaomi

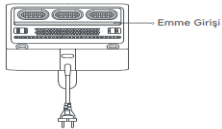
4. Temizledikten ve tamamen kuruttuktan sonra, filtreyi ve siklon ayırıcıyı filtre kelepçesine saat yönünde sırayla yeniden takın. Ardından siklon ayırıcı parçalarını toz haznesine yerleştirin ve sıkıca bastırın.
5. Toz haznesi parçalarını toz akarı süpürgesine tekrar takın.



xiaomi

Emme girişlerinin temizlenmesi

Toz haznesi parçalarını çıkarın ve toz akarı süpürgesini çevirin. İki emme girişi vardır: altta ve toz haznesinde. Bu girişlerdeki tozu temizlemek için kuru bir bez veya kağıt mendil kullanın.



Notlar:

- Toz ve diğer parçacıkların iki emme girişine yapışması normaldir. Bunları zamanında temizleyin.
- Hava giriş filtresi pamuğu bir filtre işlevi görür, bu parçayı atmayın. Filtre pamuğu kirlenirse, çıkarın ve temiz musluk suyu ile durulayın. Yeniden takmadan önce hava ile iyice kurduğunuzdan (doğrudan güneş ışığından uzakta) emin olun.



xiaomi

Güvenlik Talimatları

UYARILAR

- Bu cihazın, gözetim altında olmamaları veya kendilerine cihazın güvenli bir şekilde kullanılmasına ve ilgili tehlikelerin anlaşılmasına yönelik talimatlar verilmemiş olması durumunda fiziksel, duyuşal veya zihinsel yetileri azalmıř ya da deneyim ve bilgi eksiklięi olan kiřiler (çocuklar dahil) tarafından kullanılmaması gerekir.
- Cihazla oynamamalarını saęlamak için çocukların gözetim altında tutulması gerekir.
- Bu cihaz, gözetim altında olmaları veya kendilerine cihazın güvenli bir şekilde kullanılmasına ve ilgili tehlikelerin anlaşılmasına yönelik talimatlar verilmiř olması durumunda 8 yař ve üzeri çocuklar ve fiziksel, duyuşal veya zihinsel yetileri azalmıř ya da deneyim ve bilgi eksiklięi olan kiřiler tarafından kullanılabilir. Çocuklar cihaz ile oynamamalıdır. Temizlik ve kullanıcı tarafından gerçekleştirilecek bakım, gözetim altında olmayan çocuklar tarafından yapılmamalıdır.



xiaomi

- Güç kablosu hasar görürse herhangi bir tehlike durumundan kaçınmak için kablonun üretici, üreticinin servis temsilcisi veya benzer kalifiye kişiler tarafından değiştirilmesi gerekir.
- Cihazın temizlenmesi veya bakımı öncesinde fişin prizden çekilmesi gerekir.
- Toz akarı süpürgesi bir UV ışığı ile birlikte gelir. İnsanların veya hayvanların gözlerini veya ciltlerini UV radyasyonuna maruz bırakmayın; aksi takdirde hasara neden olabilir.
- Yanık olmaması için kullanım sırasında veya kapatıldıktan hemen sonra UV ışığına ellerinizle dokunmayın.
- UV ışığını temizlemeden önce, toz akarı süpürgesinin kapalı olduğundan emin olun ve temizlik sırasında güç düğmesine basmaktan kaçının. Aksi takdirde, toz akarı süpürgesi aniden çalışabilir ve hasara neden olabilir.
- Fişe veya toz akarı süpürgesinin herhangi bir parçasına ıslak elle dokunmayın.



xiaomi

- Toz akarı süpürgesini su, benzin gibi yanıcı veya patlayıcı sıvıları veya klorlu ağartıcı, amonyak ve drenaj temizleyici gibi zehirli ve zararlı bileşenler içeren çözeltileri süpürmek için kullanmayın.
- Toz akarı süpürgesini alçıpan parçacıklarını, şömine külü gibi külleri veya kömür, izmarit veya kibrit gibi sigara artığı veya yanan malzemeleri süpürmek için kullanmayın.
- Toz akarı süpürgesini, ürüne zarar verebilecek cam, çivi, vida veya bozuk para gibi sert veya keskin nesnelere süpürmek için kullanmayın.
- Yanmaları önlemek için toz akarı süpürgesini ısıtma cihazlarından ve doğrudan güneş ışığından uzak tutun.
- Emme girişleri, ısı dağıtma delikleri veya sıcak hava çıkışı tıkalıysa toz akarı süpürgesini uzun süre kullanmaktan kaçının. Aksi takdirde, süpürge hasar görebilir.
- Kişisel yaralanmaları önlemek için, kullanırken darbe modülüne ellerinizle dokunmayın.



xiaomi

- Yalnızca Xiaomi tarafından onaylanmış aksesuarları ve yedek parçaları kullanın.
- Toz akarı süpürgesi yalnızca şilteler, battaniyeler, yastıklar ve kanepeler gibi ev tekstil ürünlerinden toz akarlarını temizlemek ve çıkarmak için tasarlanmıştır. Başka amaçlar için kullanmayın.
- Toz akarı süpürgesini uzun süre aynı konumda çalışır durumda bırakmayın, aksi takdirde eşyalar zarar görebilir.
- Güç kablosunu kabloya zarar verebilecek keskin nesnelere uzak tutun.



xiaomi

Sorun Giderme

Sorunlar	Olası Nedenler	Çözümler
Toz akarı süpürgesi çalışmıyor.	Güç kablosu düzgün takılmamış.	Güç kablosunu doğru şekilde takın.
	Elektrik prizinde güç yok.	Elektrik prizinin normal şekilde güç sağladığından emin olun.
	Toz akarı süpürgesi açık değil.	Açmak için güç düğmesine basın.
	Devrede bir hata var.	Satış sonrası hizmet ekibiyle iletişime geçin.
Toz akarı süpürgesinin ana motoru çalışmıyor.	Ana motor için sıcaklık koruması açık.	Toz akarı süpürgesini kapatın ve fişini çekin. Ana motor sıcaklığı normale döndükten sonra yeniden başlatın.
	Ana motor hasar görmüştür.	Satış sonrası hizmet ekibiyle iletişime geçin.
Emiş gücü azalıyor.	Toz haznesi dolu.	Toz haznesini temizleyin.
	Emme girişleri yabancı cisimler tarafından tıkanmış.	Emme girişlerini temizleyin.
	Filtre tıkanmış veya yıkandıktan sonra tam olarak kurutulmamış.	Filtreyi temizleyin ve tamamen hava ile kurutun.



xiaomi

Toz akarı süpürgesi tekstile düzgün şekilde temas etmemiştir, bu nedenle UV sızıntısını önlemek için UV ışığı kapalıdır, bu normaldir.

Toz akarı süpürgesini tekstil yüzeyine geri koyun, UV ışığı çalışmaya devam edecektir.

UV ışığı
yanmıyor.

UV ışığı hasar görmüş.

Satış sonrası hizmet ekibiyle iletişime geçin.

Toz akarı süpürgesi, tekerleklerin mikro anahtarı tetikleyerek açılmasını sağlayacak kadar aşağı bastırılmamıştır.

Tekerleklerle yapışmış yabancı cisimleri çıkarın.

Gürültü çok
yüksek.

Toz haznesi dolu.

Toz haznesini temizleyin.

Emme girişleri yabancı cisimler tarafından tıkanmış.

Emme girişlerini temizleyin.

Darbe modülü
çalışmıyor.

Toz akarı süpürgesi tekstile düzgün şekilde temas etmemiştir, bu nedenle darbe modülü çalışmayı durdurur, bu normaldir.

Toz akarı süpürgesini tekstil yüzeyine geri koyun, darbe modülü çalışmaya devam edecektir.

Darbe modülü çalışmıyor.

Satış sonrası hizmet ekibiyle iletişime geçin.



xiaomi

Mi Home/Xiaomi Home Uygulamasına Bağlanma

Bu ürün Mi Home/Xiaomi Home uygulaması ile çalışır. Cihazınızı Mi Home/Xiaomi Home uygulamasıyla denetleyin.

QR Kodunu tarayarak uygulamayı indirin ve yükleyin.

Uygulama zaten yüklüyse bağlantı kurulum sayfasına yönlendirilirsiniz. Dilerseniz uygulamayı indirip yüklemek için uygulama mağazasında “Mi Home/Xiaomi Home” ifadesini arayın.

Mi Home/Xiaomi Home uygulamasını açın, sağ üstteki “+” simgesine dokununuz ve cihazınızı eklemeye yönelik istemleri izleyin.





xiaomi

WEEE İmha ve Geri Dönüşüm Bilgileri

Bu sembolü taşıyan tüm ürünler, elektrikli ve elektronik ekipman atıklarıdır ve bunların sınıflandırılmamış evsel atıklarla birlikte atılmaması gerekir. Bunun yerine ekipman atıklarınızı, elektrikli ve elektronik ekipman atıklarının geri dönüşümü için devlet veya yerel makamlar tarafından belirlenmiş bir toplama noktasına teslim ederek insan sağlığını ve çevreyi korumanız gerekir. Doğru imha ve geri dönüşüm, çevre ve insan sağlığı üzerindeki olası olumsuz sonuçları önlemeye yardımcı olur. Söz konusu toplama noktaları ve bu tür toplama noktalarının koşul ve şartları ile ilgili daha fazla bilgi için lütfen kurulumcuya veya yerel makamlara başvurun.

Original Uygunluk Beyanı
 Original Uygunluk Beyanının çevirisi

AD UYGUNLUK BEYANI
Ürün Bilgileri

Ürün: Dual Site Vacuum Cleaner
 Model: MUMY02EU
 Sürü No: BMR0216EU

Parti veya Seri: 3865D-000000000000000
 Numarası: 000000-Product ID : 00000000 is irregular number generated randomly, not for any configuration difference!

Üretici veya Üreticinin yetkili temsilcisi:

Adı: Guangdong Deerma Technology Co., Ltd.
 Adres: Address: No.4-1 Langhui Road, Hailing Village Committee, Beijiao Town, Shunde District, Foshan City, Guangdong Province, P.R. China
 Ülke: China

Üreticinin yetkili AD Temsilcisi:

Adı:
 Adres:
 Ülke:

Bu uygunluk beyanı, üreticinin yargama sorumluluğunda olduğu yapılmıştır.
 Değerli kullanıcı! Yularında istediğinizizi

Yularında açıklanan beyanımızın amacı, aşağıdaki listede belirtilen verileri doğrulamaktır.

Radyo Dalgalı Emisyon Direktif (RSED)	2014/53/EU	<input type="checkbox"/>
Alınan Dalgalı Emisyon Direktif (EMC)	2014/53/EU	<input checked="" type="checkbox"/>
Elektromanyetik Uyumluluk Direktif (EMC2)	2014/53/EU	<input checked="" type="checkbox"/>
Batılı, tehlikeli maddelerin kullanımının kısıtlanması (RoHS)	2011/65/EU	<input checked="" type="checkbox"/>
Enerjiyle ilgili araçlar için Eco-design Gerektirimi (EUF)	2009/125/EU	<input checked="" type="checkbox"/>
Malzeme (RE)	2002/95/EC	<input type="checkbox"/>
Diğerleri	2002/95/EC	<input type="checkbox"/>
Kılgın koruyucu ekipman (KKE)	2016/425 Sayılı Direktiflerin (KE)	<input type="checkbox"/>
İngiliz standartları (CEPS/CPR)	3892011 Sayılı Direktiflerin (KE)	<input type="checkbox"/>
Koruyucu ekipman	02232009 Sayılı Direktiflerin (KE)	<input type="checkbox"/>
Tıbbi cihazlar (MDR)	004416ET Sayılı Direktif	<input type="checkbox"/>
		<input type="checkbox"/>

Sonuç olarak bu cihaz, önceki listede belirtilen ilgili Avrupa Birliği standartlarına uygun olarak yapılmıştır ve uygunluk beyanı yapılmıştır.

Uygunluk Numarası	Test Raporu No.	Test Metodları
EN 60335-1:2012; EN 60335-2-2012A11:2014 EN 60335-1:2013A10:2017; EN 60335-2-2013A10:2018 EN 60335-1:2013A10:2018; EN 60335-2-2013A10:2018 EN 60335-2-2013A10:2018; EN 60335-2-2018 EN 60335-2-2013A10:2018; EN 60335-2-2018 EN 60335-2-2013A10:2018; EN 60335-2-2018 EN 60335-2-2013A10:2018; EN 60335-2-2018	04-19324-01001-01	TUV SUD Certification and Testing (China) Co., Ltd. Guangzhou
EN 60335-1:2012; EN 60335-2-2012A11:2014 EN 60335-1:2013A10:2017; EN 60335-2-2013A10:2018 EN 60335-1:2013A10:2018; EN 60335-2-2013A10:2018 EN 60335-2-2013A10:2018; EN 60335-2-2018 EN 60335-2-2013A10:2018; EN 60335-2-2018	04-17824-01001-01	TUV SUD Certification and Testing (China) Co., Ltd. Guangzhou
EN 60335-1:2012; EN 60335-2-2012A11:2014 EN 60335-1:2013A10:2017; EN 60335-2-2013A10:2018 EN 60335-1:2013A10:2018; EN 60335-2-2013A10:2018 EN 60335-2-2013A10:2018; EN 60335-2-2018 EN 60335-2-2013A10:2018; EN 60335-2-2018	04-19324-01001-01	TUV SUD Certification and Testing (China) Co., Ltd. Guangzhou
EN 60335-1:2012; EN 60335-2-2012A11:2014 EN 60335-1:2013A10:2017; EN 60335-2-2013A10:2018 EN 60335-1:2013A10:2018; EN 60335-2-2013A10:2018 EN 60335-2-2013A10:2018; EN 60335-2-2018 EN 60335-2-2013A10:2018; EN 60335-2-2018	04-19324-01001-01	TUV SUD Certification and Testing (China) Co., Ltd. Guangzhou
EN 60335-1:2012; EN 60335-2-2012A11:2014 EN 60335-1:2013A10:2017; EN 60335-2-2013A10:2018 EN 60335-1:2013A10:2018; EN 60335-2-2013A10:2018 EN 60335-2-2013A10:2018; EN 60335-2-2018 EN 60335-2-2013A10:2018; EN 60335-2-2018	04-19324-01001-01	TUV SUD Certification and Testing (China) Co., Ltd. Guangzhou
EN 60335-1:2012; EN 60335-2-2012A11:2014 EN 60335-1:2013A10:2017; EN 60335-2-2013A10:2018 EN 60335-1:2013A10:2018; EN 60335-2-2013A10:2018 EN 60335-2-2013A10:2018; EN 60335-2-2018 EN 60335-2-2013A10:2018; EN 60335-2-2018	04-19324-01001-01	TUV SUD Certification and Testing (China) Co., Ltd. Guangzhou
EN 60335-1:2012; EN 60335-2-2012A11:2014 EN 60335-1:2013A10:2017; EN 60335-2-2013A10:2018 EN 60335-1:2013A10:2018; EN 60335-2-2013A10:2018 EN 60335-2-2013A10:2018; EN 60335-2-2018 EN 60335-2-2013A10:2018; EN 60335-2-2018	04-19324-01001-01	TUV SUD Certification and Testing (China) Co., Ltd. Guangzhou
EN 60335-1:2012; EN 60335-2-2012A11:2014 EN 60335-1:2013A10:2017; EN 60335-2-2013A10:2018 EN 60335-1:2013A10:2018; EN 60335-2-2013A10:2018 EN 60335-2-2013A10:2018; EN 60335-2-2018 EN 60335-2-2013A10:2018; EN 60335-2-2018	04-19324-01001-01	TUV SUD Certification and Testing (China) Co., Ltd. Guangzhou
EN 60335-1:2012; EN 60335-2-2012A11:2014 EN 60335-1:2013A10:2017; EN 60335-2-2013A10:2018 EN 60335-1:2013A10:2018; EN 60335-2-2013A10:2018 EN 60335-2-2013A10:2018; EN 60335-2-2018 EN 60335-2-2013A10:2018; EN 60335-2-2018	04-19324-01001-01	TUV SUD Certification and Testing (China) Co., Ltd. Guangzhou

Özellikleri Kapsayan Diğer Belgeler:

Çevrelemesi hakkında bilgi:
 Sertifikasyon Referans Numarası:
 * İnceleme raporu/uygunluk belgesi numarası:

Diğer bilgi için bizimle iletişime geçin:

Yularında parçaları için bizimle iletişime geçin:
 Guangdong Deerma Technology Co., Ltd.
 No.4-1 Langhui Road, Hailing Village Committee, Beijiao Town, Shunde District, Foshan City, Guangdong Province, China.

CE Marki

Inceleme

Adı:

Adı:

Adı:

Adı:

Adı:

Adı:

Adı:

Adı:

Adı:

Adı:

Adı:

Adı:

Adı:

Adı:

Adı:

Adı:

Adı:

Adı:

Adı:

Adı:

Adı:

Adı:

Adı:

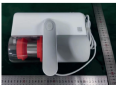
Adı:

Adı:

Adı:

Adı:

Adı:





xiaomi



Guangdong Deerma Technology Co.,Ltd.

EU DECLARATION OF CONFORMITY

Appearance/Equipment

Product: Oat Milk Vacuum Cleaner
Model: MUMV50EU
Serial No.: 649021982
Batch or Serial Number: 5685XXXXXXXXXXXXXX
(XXXXXXXXXX ID: binary number from 04, XXXXXXXX is integer number generated randomly, not for any configuration difference)

Manufacturer or his authorized representative:

Name: Guangdong Deerma Technology Co., Ltd.
Address: No.4-1 Longhui Road, Maizang Village, Communist Beijiye Town, Shunde District, Foshan City, Guangdong Province P.R. China
Country: China

Manufacturers authorized EU Representative

Name:
Address:
Country:

This declaration of conformity is issued under the sole responsibility of the manufacturer.
Object of the declaration: Listed above

The object of the declaration described above is in conformity with the following relevant Union harmonization directives and/or specifications:

Radio Equipment Directive (RED)	2014/53/EU	<input checked="" type="checkbox"/>
Low Voltage Directive (LVD)	2014/35/EU	<input checked="" type="checkbox"/>
Electromagnetic Compatibility Directive (EMC)	2014/53/EU	<input checked="" type="checkbox"/>
Restriction of the use of certain hazardous substances (RoHS)	2011/65/EU	<input checked="" type="checkbox"/>
Footbridge Requirements for energy-related products (ERP)	2009/125/EC	<input checked="" type="checkbox"/>
TREES	2011/65/EU	<input checked="" type="checkbox"/>
Screening of substances of very high concern (SVHC)	1831/2006	<input checked="" type="checkbox"/>
Personal protective equipment (PPE)	Regulation (EU) 2014/68	<input type="checkbox"/>
Construction products (CPD/CPR)	Regulation (EU) No 305/2011	<input type="checkbox"/>
Cosmetic products	Regulation (EC) No 1223/2009	<input type="checkbox"/>
Medical devices (MDR)	Directive 93/42/EEC	<input type="checkbox"/>

References to the relevant harmonized standards used, including the date of the standard, or references to the other technical specifications, including the date of the specification, in relation to which conformity is declared

Harmonized Standard	Test Report No.	Test lab
EN 60335-1:2012, EN 60335-1:2013(A1):2014 EN 60335-1:2012(A1):2017, EN 60335-1:2012(A1):2019	04-110-24-21901-01	TUV SUD Certification and Testing (China) Co., Ltd, Guangdong



Guangdong Deerma Technology Co.,Ltd.

EN 60335-1:2012(A1):2017, EN 60335-1:2012(A1):2019 EN 60335-1:2012(A1):2017, EN 60335-1:2019 EN 60335-2-2:2019(A1):2012, EN 60335-2-2:2019 EN 60335-2-2:2019(A1):2013, EN 60335-2-2:2019 EN 60335-2-2:2019(A1):2017, EN 60335-2-2:2019 EN 60335-2-2:2019(A1):2021 EN 61180-3-2:2019(A1):2021 EN 61180-3-2:2019(A1):2021	04-110-24-21901-01	TUV SUD Certification and Testing (China) Co., Ltd, Guangdong
(EC) No 1907/2006	CANETC4000202602	2020-C2FC Standards Technical Services Co., Ltd, Guangdong, Shenzhen
2014/53/EU	CANETC4000202750	2020-C2FC Standards Technical Services Co., Ltd, Guangdong, Shenzhen
2011/65/EU	04-180-34-01801-01	TUV SUD Certification and Testing (China) Co., Ltd, Guangdong
2009/125/EC,2011/65/EU	CANETC4000202602	2020-C2FC Standards Technical Services Co., Ltd, Guangdong, Shenzhen

Notified Body (optional):

Name of notified body:
Reference number of the certificate:
4 digit notified body number:

Signed for and on behalf of: Guangdong Deerma Technology Co., Ltd.

Place and date of issue: No.4-1 Longhui Road, Maizang Village, Communist Beijiye Town, Shunde District, Foshan City, Guangdong Province, China
2024/11/12

Signature:

Name, function:
Eyeson Luo, Product Certification Manager
Color image of product:





xiaomi

Üretici: Beijing Xiaomi Electronics Co., Ltd.

Adres: #802, 8th Floor, Building 5, No. 15 10th Kechuang Street,
Beijing

Economic-Technological Development Area, Beijing, China, 100176

Daha fazla bilgi için lütfen www.mi.com'u ziyaret edin

İthalatçı Firmanın:

Ünvanı: Dora İletişim ve Ticaret A.Ş.

Adresi: Küçükbakkalköy Mh. Atilla İlhan Cd. No:22 34750 Ataşehir
İstanbul

Telefonu: (0 216) 469 55 55

Yetkilinin İmzası:

Firmanın Kaşesi:



xiaomi

Kullanılması Planlanan Ülkeler

Kullanılması planlanan ülkeler:				AT	BE
CY	CZ	DK	EE	FI	FR
DE	GR	HU	IE	IT	LV
LT	LU	MT	NL	PL	PT
SK	SI	ES	SE	GB	IS
LI	NO	CH	BG	RO	TR



xiaomi

AB Uygunluk Beyanı



İşbu belge ile Xiaomi Communications Co., Ltd., radyo ekipmanı tipi M2239B1 ürününün 2014/53/EU sayılı Direktife uygun olduğunu beyan etmektedir. AB uygunluk beyanının tam metnine şu adresten ulaşılabilir: <http://www.mi.com/global/service/support/declaration.html>



xiaomi

Geri Dönüşüm



AEEE Yönetmeliği uygundur. Bu sembolü taşıyan tüm ürünler, ayrılmamış evsel atıkla karıştırılmaması gereken atık elektrikli ve elektronik ekipmandır (2012/09/EU direktifinde olduğu gibi WEEE). Bunun yerine, atık

ekipmanınızı atık elektrikli ve elektronik ekipmanların geri dönüşümü için hükümet veya yerel yetkililer tarafından belirlenmiş toplama noktasına vererek insan sağlığını ve çevreyi korumalısınız. Ürünlerin doğru şekilde imhası ve geri dönüşümü, çevreye ve insan sağlığına yönelik olası olumsuz sonuçların önlenmesine yardımcı olacaktır. Lütfen söz konusu toplama noktalarının konumu ve de hüküm ve koşulları hakkında daha fazla bilgi için kurucu veya yerel yetkililerle irtibata geçin.

Garanti Bildirimi

Bir Xiaomi tüketicisi olarak, belirli koşullar altında ek garantilerden yararlanırsınız. Xiaomi, ulusal tüketici yasanız tarafından sağlanan yasal garantilerin yerine değil, bunlara ek olan özel tüketici garantisi avantajları sunar. Yasal garantilerle ilgili süre ve koşullar, ilgili yerel yasalar tarafından sağlanmaktadır. Tüketici garantisi avantajları hakkında daha fazla bilgi için lütfen Xiaomi'nin <http://www.mi.com/global/service/warranty/> adresindeki resmi web sitesine bakın. Yasalarca yasaklanan veya Xiaomi tarafından farklı şekilde taahhüt edilen durumlar haricinde satış sonrası hizmetler ilk satın alım ülkesi veya bölgesi ile sınırlı olacaktır. Tüketici garantisi kapsamında, yasaların izin verdiği azami ölçüde Xiaomi, kendi takdirine bağlı olarak ürününüzü onaracak, kötüye kullanım veya kullanıcının ihmali ya da hatasından kaynaklanan hasarlar garanti kapsamında değildir. Satış sonrası hizmet için iletişim kurulacak kişi, Xiaomi'nin yetkiili servis ağındaki herhangi bir kişi, Xiaomi'nin yetkili distribütörleri veya ürünleri size satan nihai



xiaomi

tedarikçi olabilir. Şüpheyeye düşmeniz halinde lütfen Xiaomi'nin belirleyeceęi ilgili kiřiyle iletişime geçin. Mevcut garantiler Hong Kong ve Tayvan'da geçerli deęildir. Xiaomi tarafından usulüne uygun şekilde ithal edilemeyen ve/veya Xiaomi'den veya Xiaomi'nin resmi satıcısından usulüne uygun şekilde alınmayan ürünler mevcut garantilerin kapsamında deęildir. Yürürlükteki yasalar uyarınca, ürünü sata resmi olmayan bayinin garantilerinden yararlanabilirsiniz. Bu nedenle Xiaomi, ürünü satın aldığınız bayi ile iletişime geçmenizi önermektedir.

Sorumluluk reddi: bu kullanım kılavuzundaki ürün, aksesuarlar, kullanıcı arabirimleri ve dięer öğelerin resimleri yalnızca referans amaçlı şematik diyagramlardır ve gerçek üründen biraz farklı olabilir. Bu kılavuz Xiaomi veya Xiaomi'nin ekosistemindeki bir kuruluş tarafından yayınlanmaktadır. Bu kılavuzda veya ilgili programlarda ve/veya ekipmanlarda yer alan yazım hataları ve yanlış bilgiler önceden haber vermeksizin deęiştirilebilir. Bu tür deęişiklikler kılavuzun en son sürümünde belirtilecektir.



xiaomi

Temizlik, Bakım ve Kullanım Hataları

Cihazınızı, pilinizi, şarj cihazınızı ve aksesuarlarınızı dikkatli kullanın. Aşağıdaki öneriler cihazınızı çalışır durumda tutmanıza yardımcı olur.

- Cihazı kuru tutun. Yağmur damlaları, nem ve her türlü sıvı ya da su buharı, elektronik devrelere zarar verebilecek mineraller içerebilir.
 - Cihazı tozlu veya kirli yerlerde kullanmayın ve saklamayın.
 - Cihazı sıcaklığın yüksek olduğu ortamlarda saklamayın. Yüksek sıcaklıklar cihaza veya pile zarar verebilir.
 - Cihazı soğuk yerlerde saklamayın. Cihaz tekrar normal sıcaklığına döndüğünde, cihazın içinde nem oluşarak cihaza zarar verebilir.
 - Cihazı kullanım kılavuzunda belirtilenden farklı bir yöntemle açmayın. Yetkisiz modifikasyonlar cihaza zarar verebilir ve telsiz cihazlara ilişkin düzenlemeleri ihlal edebilir. Cihazı ya da pili düşürmeyin, çarpmayın ya da sallamayın. Sert kullanım cihaza zarar verebilir.
 - Bu cihazın yüzeyini temizlemek için yalnızca yumuşak, temiz ve kuru bir bez kullanın.
 - Cihazı boyamayın. Boya düzgün çalışmayı engelleyebilir.
 - Cihazı mıknatıslardan veya manyetik alanlardan uzak tutun.
- Önemli verilerinizin emniyette olması için, bu verileri cihazınız, hafıza kartınız veya bilgisayarınız gibi en az iki farklı yerde saklayın ya da uygun bir yere yazın.



xiaomi

Uzun süren bir işlem sırasında cihaz ısınabilir. Çoğu zaman bu normaldir. Fazla ısınmayı önlemek amacıyla cihaz otomatik olarak yavaş çalışabilir, uygulamaları kapatabilir, şarj etmeyi kapatabilir ve gerekirse kendi kendini kapatabilir. Cihaz gerektiği gibi çalışmıyorsa cihazı en yakın yetkili servise götürün.

Tüketicinin Yapabileceği Bakım ve Onarım

Cihaz ile ilgili tüketicinin yapabileceği periyodik bir bakım veya onarım bulunmamaktadır. Bakım ve onarım ihtiyacınız olması durumunda Yetkili Servis listesinde bulunan noktalardan destek alabilirsiniz.

Taşıma ve Nakliye Sırasında Dikkat Edilecek Hususlar

- Cihazınızı taşımadan önce tüm bağlantılarının sonlandırıldığından ve bağlı kablolarının çıkartıldığından emin olmanız gerekmektedir.
- Paketlerken, orijinal kutusunu ve paketleme malzemelerini kullanın.
- Cihazı kullanırken ve daha sonra bir yer değişikliği esnasında sarsmamaya, darbe, ısı, rutubet ve tozdan zarar görmemesine özen gösteriniz.



xiaomi

Tüketici Hakları

Bir Xiaomi tüketicisi olarak, belirli koşullar altında ek garantilerden faydalanırsınız. Xiaomi, ulusal tüketici yasalarınız tarafından sağlanan yasal garantilerin yerine değil, bunlara ek olarak sağlanan özel tüketici garantisi avantajları sunar. Yasal garantilerle ilgili süre ve koşullar ilgili yerel yasalar tarafından sağlanır. Tüketici garantisiyle sunulan avantajlar hakkında daha fazla bilgi edinmek için lütfen Xiaomi resmi Web sitesine başvurun:

<https://www.mi.com/en/service/warranty/>. Yasalarla engellendiği veya Xiaomi'nin farklı vaatlerde bulunduğu durumlar haricinde, satış sonrası hizmetler ilk satın alımın yapıldığı ülke veya bölge sınırlı olacaktır. Tüketici garantisi kapsamında ve yasaların izin verdiği ölçüde Xiaomi, kendi takdirine bağlı olarak ürününüzü onarır, değiştirir veya iade eder. Normal aşınma ve yıpranma, mücbir sebepler, kullanıcı ihmali veya kusurundan kaynaklanan kötüye kullanım veya zararlar garanti kapsamında yer almaz. Satış sonrası hizmet için irtibat kişisi, Xiaomi yetkili servis ağında çalışan herhangi bir kişi, Xiaomi yetkili dağıtıcıları veya ürünleri satın aldığınız nihai satıcı olabilir. Emin değilseniz lütfen Xiaomi'nin Belirleyebileceği ilgili kişiyle iletişime geçin. Mevcut garantiler Hong Kong ve Tayvan'da geçerli değildir.

Usulünce ithal edilmemiş ve/veya Xiaomi tarafından usulüne uygun üretilmemiş ve/veya Xiaomi veya Xiaomi'nin resmi satıcısından



xiaomi

usulüne uygun olarak alınmamış ürünler, bu garantiler kapsamında değildir. Yürürlükteki yasalara göre, ürünün satışını yapmış olan, resmi olmayan satıcıların sunduğu garantilerden yararlanabilirsiniz. Bu nedenle, Xiaomi sizi ürünü satın aldığınız satıcıyla iletişim kurmaya davet ediyor.

Malın ayıplı olduğunun anlaşılması durumunda tüketici, 6502 sayılı Tüketicinin Korunması Hakkında Kanununun 11 inci maddesinde yer alan;

a- Sözleşmeden dönme,

b- Satış bedelinden indirim isteme,

c- Ücretsiz onarılmasını isteme,

ç- Satılanın ayıpsız bir misli ile değiştirilmesini isteme, haklarından birini kullanabilir.

Tüketicinin bu haklardan ücretsiz onarım hakkını seçmesi durumunda satıcı; işçilik masrafı, değiştirilen parça bedeli ya da başka herhangi bir ad altında hiçbir ücret talep etmeksizin malın onarımını yapmak veya yaptırmakla yükümlüdür. Tüketici ücretsiz onarım hakkını üretici veya ithalatçıya karşı da kullanabilir. Satıcı, üretici ve ithalatçı tüketicinin bu hakkını kullanmasından müteselsilen sorumludur.

Tüketicinin, ücretsiz onarım hakkını kullanması halinde malın;

- Garanti süresi içinde tekrar arızalanması,

- Tamiri için gereken azami sürenin aşılması,



xiaomi

- Tamirinin mümkün olmadığının, yetkili servis istasyonu, satıcı, üretici veya ithalatçı tarafından bir raporla belirlenmesi durumlarında; tüketici malın bedel iadesini, ayıp oranında bedel indirimini veya imkân varsa malın ayıpsız misli ile değiştirilmesini satıcıdan talep edebilir. Satıcı, tüketicinin talebini reddedemez. Bu talebin yerine getirilmesi durumunda satıcı, üretici ve ithalatçı müteselsilen sorumludur. Tüketici, garantiden doğan haklarının kullanılması ile ilgili olarak çıkabilecek uyuşmazlıklarda yerleşim yerinin bulunduğu veya tüketici işleminin yapıldığı yerdeki Tüketici Hakem Heyetine veya Tüketici Mahkemesine başvurabilir.

Ürünün Ticaret Bakanlığı'nca tespit ve ilan edilen kullanım ömrü 3 yıldır.



xiaomi

Teknik Servis Listesi

Yetkili servis noktaları için www.doramobile.com adresini ziyaret ediniz. Saat 09:00 ve 18.00 saatleri arasında) Doğrudan bu numarayı çevirerek, ürününüzü bizlere gönderebilir veya size en yakın Yetkili Servis telefonunu alabilir veya arzu ettiğiniz hizmeti talep edebilirsiniz. Güncel Yetkili Servislerimiz için lütfen Çağrı Merkezi Numaramızı arayınız.

Servis Bilgi Sistemi

<https://www.servis.gov.tr/> Adresine yetkili servis listelerine ulaşabilirsiniz.



xiaomi

GARANTİ BELGESİ

Üretici Firmanın:

Üretici: Xiaomi Communications
Co., Ltd.

İmalatçı: Tiinlab Corporation

(bir Mi Ekosistemi şirketi)

Adres: No. 3333, Liuxian Avenue,
Tower A, 35th Floor, Tanglang City,
Nanshan District, Şenzen, Çin

İthalatçı Firmanın:

Ünvanı: Dora İletişim ve Ticaret A.Ş.

Adresi: Küçükbakkalköy Mh. Atilla
İlhan Cd. No:22 34750 Ataşehir
İstanbul

Telefonu: (0 216) 469 55 55

e-posta: dora@doramobile.com

Yetkilinin İmzası:

Firmanın Kaşesi:

DORA İletişim ve Ticaret A.Ş.
Küçükbakkalköy Mh., Atilla İlhan Cd.
No:22 34750 Ataşehir / İSTANBUL
Büyükdere Şişli V.D. :310 045 0468
Ticaret Sicil No: 527285

Satıcı Firmanın:

Ünvanı:

Adresi:

Telefonu:

Faks:

e-posta:

Fatura Tarih ve Sayısı:

Teslim Tarihi ve Yeri:

Yetkilinin İmzası:

Firmanın Kaşesi:



xiaomi

Malın

Cinsi: Xiaomi Dust Must Vacuum Cleaner
Xiaomi Toz Akarı Süpürgesi
Markası: Xiaomi
Modeli: MJCMY02EU

Garanti Süresi: 2 yıl
Azami Tamir Süresi: 20 iş günü
Bandrol ve Seri No:

GARANTİ ŞARTLARI

- 1) Garanti süresi, malın teslim tarihinden itibaren başlar ve 2 yıldır. (Bu süre 2 yıldan az olamaz)
- 2) Malın bütün parçaları dahil olmak üzere tamamı garanti kapsamındadır.
- 3) Malın ayıplı olduğunun anlaşılması durumunda tüketici, 6502 sayılı Tüketicinin Korunması Hakkında Kanunun 11'inci maddesinde yer alan;
 - a- Sözleşmeden dönme,
 - b- Satış bedelinden indirim isteme,
 - c- Ücretsiz onarılmasını isteme,
 - ç- Satılanın ayıpsız bir misli ile değiştirilmesini isteme,haklarından birini kullanabilir.



xiaomi

4) Tüketicinin bu haklardan ücretsiz onarım hakkını seçmesi durumunda satıcı; işçilik masrafı, değiştirilen parça bedeli ya da başka herhangi bir ad altında hiçbir ücret talep etmeksizin malın onarımını yapmak veya yaptırmakla yükümlüdür. Tüketici ücretsiz onarım hakkını üretici veya ithalatçıya karşı da kullanabilir. Satıcı, üretici ve ithalatçı tüketicinin bu hakkını kullanmasından müteselsilen sorumludur.

5) Tüketicinin, ücretsiz onarım hakkını kullanması halinde malın;

- Garanti süresi içinde tekrar arızalanması,
- Tamiri için gereken azami sürenin aşılması,
- Tamirinin mümkün olmadığının, yetkili servis istasyonu, satıcı, üretici veya ithalatçı tarafından bir raporla belirlenmesi durumlarında;

tüketici malın bedel iadesini, ayıp oranında bedel indirimini veya imkân varsa malın ayıpsız misli ile değiştirilmesini satıcıdan talep edebilir. Satıcı, tüketicinin talebini reddedemez. Bu talebin yerine getirilmemesi durumunda satıcı, üretici ve ithalatçı müteselsilen sorumludur.

6) Malın tamir süresi 20 iş gününü geçemez. Bu süre, garanti süresi içerisinde mala ilişkin arızanın yetkili servis istasyonuna veya satıcıya bildirim tarihi, garanti süresi dışında ise malın yetkili servis istasyonuna



xiaomi

teslim tarihinden itibaren başlar. Malın arızasının 10 iş günü içerisinde giderilememesi halinde, üretici veya ithalatçı; malın tamiri tamamlanıncaya kadar, benzer özelliklere sahip başka bir malı tüketicinin kullanımına tahsis etmek zorundadır. Malın garanti süresi içerisinde arızalanması durumunda, tamirde geçen süre garanti süresine eklenir.

7) Malın kullanma kılavuzunda yer alan hususlara aykırı kullanılmasından kaynaklanan arızalar garanti kapsamı dışındadır.

8) Tüketici, garantiden doğan haklarının kullanılması ile ilgili olarak çıkabilecek uyuşmazlıklarda yerleşim yerinin bulunduğu veya tüketici işleminin yapıldığı yerdeki Tüketici Hakem Heyetine veya Tüketici Mahkemesine başvurabilir.

9) Satıcı tarafından bu Garanti Belgesinin verilmemesi durumunda, tüketici Ticaret Bakanlığı Tüketicinin Korunması ve Piyasa Gözetimi Genel Müdürlüğüne başvurabilir.



xiaomi