



**xiaomi**

Kullanım Kılavuzu

Xiaomi Hair Clipper

Xiaomi Saç Kesme Makinesi  
LFQ04KL



xiaomi



xiaomi

## İçindekiler

### Başlarken

- 5 Teknik Özellikler
- 8 Ürüne Genel Bakış
- 10 Montaj ve Demontaj
- 13 Nasıl Kullanılır
- 22 Bakım
- 27 Sorun Giderme
- 28 Weee İmha ve Geri Dönüşüm Bilgileri
- 29 DOC Türkçe
- 30 DOC İngilizce
- 32 Kullanılması Planlanan Ülkeler
- 23 AB Uygunluk Beyanı
- 34 Geri Dönüşüm
- 35 Garanti Bildirimi
- 38 Temizlik, Bakım Kullanım Hataları
- 40 Tüketici Hakları



xiaomi

43 Teknik Servis Listesi

44 Garanti Belgesi

48 Notlar

## Teknik Özellikler

**Ürün: Saç Kesme Makinesi**

**Model: LFQ04KL**

**Şarj Süresi: 2.5 saat**

**Çalışma Voltajı: 3.5 V ==**

**Çalışma Gücü: 3W**

**Nominal Giriş: 5 V == 1 A**

**Net Ağırlık: 266 g**

**Ürün Boyutları: 47 x 45 = 182 mm**



xiaomi

## Güç Adaptörü

Yayımlanan Bilgiler: Değer ve Hassasiyet

İmalatçının Adı: Jiangxi Jian Aohai  
Technology Co., Ltd.

Model Kimliği: A520-050100U-EU1

Giriş Gerilimi: 100-240 V ~

Giriş Frekansı: 50/60 Hz

Anma Çıktı Gerilimi: 5 V ==

Nominal Çıktı Akımı: 1 A

Nominal Çıkış Gücü: 5W

Ortalama Aktif Verim: %73.62

Düşük Yükte Verim (%10): %68.32

Yüksüz Güç Tüketimi: 0.075 W

## Uyarılar

- Bu cihaz, dahili lityum iyon pil içerir.
- Pili sökmeyin, çarpmayın, ezmeyin veya ateşe atmayın.
- Şiddetli şişlik varsa, kullanmaya devam etmeyin.
- Pili yüksek sıcaklık ortamında bırakmayın.
- Bataryayı şarj etme amacıyla, yalnızca bu alet ile verilen çıkarılabilir kaynak ünitesini kullanın
- Yalnızca <A520-050100U-EU1> besleme ünitesi ile kullanın.
- Bu cihaz, değiştirilemeyen piller içermektedir.
- Cihaz sadece düzeltme amacıyla tasarlanmıştır.
- Kesme bıçakları uzun süreli kullanımdan sonra ısınabilir.

## Dikkat

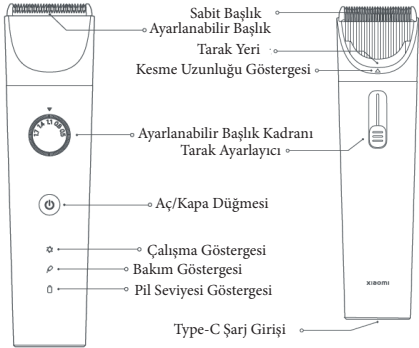
- Akü sızıntı yapmışsa ve yanlışlıkla dokunursanız, bölgeyi bol suyla yıkayın ve derhal tıbbi yardım alın.

-  Açık su musluğu altında temizlik için uygundur.



xiaomi

## Ürüne Genel Bakış





xiaomi



3-21 mm Ayarlanabilir  
Tarak



23-41 mm Ayarlanabilir  
Tarak



İnceltme  
Tarağı



Saç Tokası



Şarj  
Kablosu



Temizlik  
Fırçası



Güç  
Adaptörü



Sünger



Berber  
Örtüsü



xiaomi

## Montaj ve Demontaj

### I. Tarak Montajı

Bir tarağı takmak için, numaralı ucu yerine oturana kadar yuvaya yerleştirin.



### II. Tarağı çıkartma

Resimde gösterildiği gibi, tarağın üst kısmını tutun ve çıkarmak için yukarı doğru çekin.

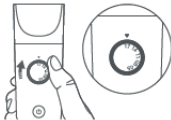


### Not

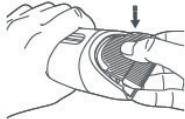
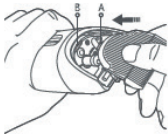
İnceltme tarağını da yukarıda gösterildiği gibi takıp çıkarabilirsiniz.

### III. Bıçak başlığını takma

1. Kadranı kullanarak ayarlanabilir başlığı 1,7 mm'ye ayarlayın.

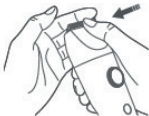


2. Bıçak başlığını takmak için, bıçak başlığındaki klipsi (A) kesme makinesindeki yuva (B) ile hizalayın, ardından bıçak başlığını yerine oturana kadar sıkıca bastırın.



#### IV. Bıçak başlığını çıkarma

Gücü kapatın ve kesme makinesini resimde gösterildiği gibi ön tarafı yukarı bakacak şekilde tutun. Başparmağınızı bıçak başına yerleştirin ve çıkarmak için sıkıca itin.





xiaomi

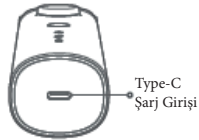
## Dikkat

1. Bıçak kafasını düşürmekten veya kırmaktan kaçınmak için bir elinizle itin ve çıkarırken diğer elinizle tutun.
2. Bıçak başlığı hasar görürse, saçın sıkışmasına veya bıçak başlığının çalışmamasına neden olabilir, bu nedenle lütfen bıçak başlığını mümkün olan en kısa sürede değiştirin.
3. Kullanım sırasında bıçak kafası hafifçe ısınacaktır. Bu normaldir ve kullanımı etkilemez.
4. Bıçak kafasının kullanım ömrü, kullanım ve bakım sıklığına bağlıdır.

## Nasıl Kullanılır

### Sarj

1. Şarj etmeden önce, kesme makinesinin kapalı olduğundan emin olun.
2. Şarj kablosunu kesme makinesindeki şarj portuna takın ve kesme makinesini şarj etmek için verilen güç adaptörünü kullanın. Pil seviyesi göstergesi şarj olurken yavaşça beyaz renkte yanıp sönecek ve tamamen şarj olduğunda beyaz renkte kalacaktır.
3. Saç kesme makinesinin tamamen şarj olması yaklaşık 2,5 saat sürmelidir.
4. Tam şarjlı kesme makinesi yaklaşık 180 dakika çalışmalıdır.
5. Pil azalıyorsa, pil seviyesi göstergesi kırmızı yanacaktır. Kesme makinesini bir güç kaynağına bağladıktan sonra kullanmaya devam edebilirsiniz.



### Not

Kesme makinesini bir güç kaynağına bağlayın ve tekrar açmadan önce birkaç saniye bekleyin. Şarj etmeden önce pil biterse, lütfen tekrar açmadan önce birkaç dakika bekleyin.



xiaomi

## Aç/Kapa Düğmesi

<b>Çalışma</b>	<b>Toka durumu</b>
<b>Basın</b>	<b>Açık/Kapalı</b>

## Göstergeler

<b>Toka durumu</b>	<b>Gösterge durumu</b>
Açık	Her zaman beyaz
Kapalı	Kapalı
Bıçak başlığının yağlanması gerekiyor.	Her zaman beyaz
Bıçak başlığı normal çalışıyor.	Kapalı
Yeterli pil	Her zaman beyaz
Düşük pil	Her zaman kırmızı
Pil bitmiş.	3 kez kırmızı yanıp söner ve ardından kapanır
Şarj	Yavaşça beyaz yanıp söner
Tamamen dolu	Her zaman beyaz

## Tarađı Kullanma

1. Saçı uzama yönünde fırçalamak için bir tarak kullanın.
2. Uygun bir tarak seçin ve kesme makinesine takın.
3. Resimde gösterildiđi gibi, düzeltme uzunluđunu deđiřtirmek için tarak ayarlayıcısını yukarı ve ařađı kaydırın. Kırpma uzunluđu göstergesi tarafından gösterilen sayı, kırpmadan sonra kalan saç uzunluđudur.
4. Tarađın diřlerini kafa derisine yerleřtirin ve saç kesme makinesini saçın uzama yönüne dođru yavařça hareket ettirin.



### Notlar

1. Kırmaya daha uzun bir uzunluktan bařlayın ve istediđiniz uzunluđa ulařana kadar ayarı kademeli olarak azaltın.
2. Kalın veya kaba saçları keserken daha yüksek bir hız ayarı ve daha ince saçları keserken daha düşük bir hız ayarı kullanın.
3. Bir tarak kullanırken, ayarlanabilir bařlık kadranınının 0,5 mm'ye ayarlanması önerilir, aksi takdirde son saç uzunluđu seçilen tarak uzunluđundan farklı olabilir.
4. Düzeltmeden sonraki saç uzunluđu, düzeltme uzunluđundan hafifçe farklı olacaktır.



## xiaomi Dikkat

1. Saç kesme makinesini kullanmadan önce saçın temiz ve kuru olduğundan emin olun. Saç kesme makinesini ıslak, yeni yıkanmış saçlarda kullanmayın.
  2. İlk kez keserken dikkatli olun. Kesme makinesini çok hızlı hareket ettirmeyin ve yavaşça ve nazikçe hareket ettirdiğinizden emin olun.
  3. Kafa derisinde kırık, enfeksiyon veya şişlik olması durumunda, ikincil yaralanmaları önlemek için kesme makinesini kullanmayın.
- İstediğiniz saç stiline bağlı olarak ayarlanabilir tarağı veya ince tarağı seçin: olacaktır.

3-21 mm Ayarlanabilir Tarak	Düzeltilmeden sonra 3-21 mm uzunluğa ulaşır, seçim yapabileceğiniz yedi uzunluğa sahiptir ve daha kısa saç stilleri için en uygundur.
23-41 mm Ayarlanabilir Tarak	Düzeltilmeden sonra 23-41 mm uzunluğa ulaşır, yedi uzunluk seçeneği vardır ve orta uzunluktaki saç stilleri için en uygundur.
İnceltme Tarağı	Katmanları ve uçları kesmek için



Saç Kesme Makisini Saçın Uzuma Yönünün Tersine Hareket Ettirin



Farklı Uzunluklarla Birden Çok Kez Üzerinden Geçin



xiaomi

## Notlar

1. Tarak kullanmak, saçın kazara çok kısa kesilmesini önlemeye ve saç modelinin genel uzunluğunu kontrol etmeye yardımcı olur.
2. Saç farklı yönlerde uzama eğiliminde olduğundan, saç kesme makinesinin saçın uzama yönünün tersine gitmesini sağlamak için farklı yönlerde (yukarı/aşağı/çapraz) hareket ettirilmesi gerekir.
3. Kesme makinesinin kesilecek tüm saçları yakaladığından emin olmak için tüm baş boyunca tekrar tekrar kesin.
4. Eşit bir kesim elde etmek için tarağın üst kısmının kafa derisiyle temas halinde kaldığından emin olun.
5. Kıvrıkcık, seyrek veya uzun saçlarda daha iyi sonuç almak için saç kesme makinesinin hareket yönünde fırçalayın.
6. Tıkanmalarını ve saç kesme makinesinin performansını etkilemelerini önlemek için taraklardaki ve bıçak başlarındaki tüyleri temizleyin.
7. Berber örtüsündeki boyun deliği çok büyük veya küçükse, ayarlamak için bir klips kullanın.

## İnceltme Tarađını Kullanma

İnceltme tarađı, diřlerinin arasından geen saın yalnızca yarısını kesecektir. Daha kalın saları inceltmek ve dođal bir grnm oluřturmak iin kullanılabılır.

1. İnceltme tarađını bıak kafasına yakın tutmak iin tarak yuvasına itin.
2. Sa kesme makinesini aın ve saın uzama ynnn tersine dođru yavařca hareket ettirin.



İnceltme Tarađını  
Bıak Bařlıđına Yakın



İnceltme Tarađını ıkartmak  
İin Bařparmađımızla İtin



xiaomi

## Dikkat

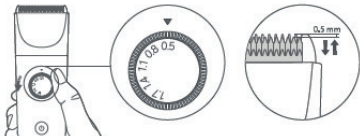
1. Ayarlanabilir taraklar bir alandaki tüm saçları aynı uzunlukta keserken, inceltme tarağı bu alandaki saçların sadece yarısını kesecektir. Bu farkı anladığınızdan emin olun.
2. İnceltme tarağının çok kısa saçlarda kullanılması tavsiye edilmez.
3. İnceltme tarağını her bölgede yalnızca bir kez kullandığınızdan emin olun, aksi takdirde bu bölgedeki tüm saçlar kısa kesilebilir.

## Uyarı

Kesme bıçakları uzun süreli kullanımdan sonra ısınabilir.

### Ayarlanabilir başlığın kullanılması

1. Boyun ve favorilerin dış hatlarını düzeltirken tarak kullanmaya gerek yoktur. Bunun yerine, ayarlanabilir başlığın uzunluğunu değiştirin.
2. Bıçak kafasının uzunluğunu değiştirmek için ayarlanabilir kafa kadranını döndürün. Kadranın üzerindeki okun işaret ettiği sayı, düzeltmeden sonra kalan saç uzunluğudur.
3. Boyun ve favorilerin dış hatlarını düzeltirken, kesme makinesinin arkası yukarı bakacak şekilde yavaşça hareket ettirilmesi önerilir.



Ayarlanabilir Başlığın Ayarlanması



Boyun ve Favorilerin Dış Hatlarının Kesilmesi



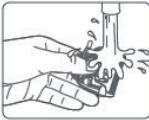
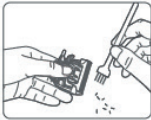
XIAOMI

## Bakım

Temizlik ve bakımdan önce şarj kablosunun fişi çekilmeli ve saç kesme makinesi kapatılmalıdır.

I. Bıçak başlığının ve gövdesinin temizlenmesi

1. Bıçak başlığını çıkarın.
2. Bıçaktaki kılları temizlemek için temizleme fırçasını kullanın.
3. Tüm tüyleri temizlemek için bıçak başlığını ve gövdesini ayrı ayrı durulayın.
4. Bir bezle silin ve kurumaya bırakın.
5. Bıçak başlığını kesme makinesine tekrar takın ve güvenli bir yerde saklayın.



## Dikkat

- Bıçak başlığını temiz su ile durulayın. Tuzlu su veya sıcak su kullanmayın. Kesme makinesini suya batırmayın. Temizledikten sonra, yayın paslanmasını önlemek için bıçak kafasını kuruladığınızdan emin olun.

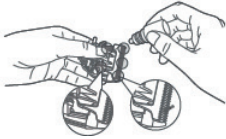
- Kesme makinesini sadece musluk suyuna veya sabunlu suya batırılmış yumuşak bir bezle temizleyin. Tiner, benzin, alkol veya diğer kimyasalları kullanmayın.
- Şarj kablosunu asla yıkamayın.
- Ayarlanabilir başlığı veya diğer parçaları temizlik için asla ayırmayın, çünkü tekrar monte edilemeyebilirler.
- Cihaz sadece düzeltme amacıyla tasarlanmıştır.



xiaomi

## II. Bıçak başlığının bakımı

Resimlerde gösterildiği gibi, her kullanımdan önce ve temizlikten sonra gösterilen noktalara yağlama yağı (ayrı satılır) eklediğinizden emin olun. Gösterilen altı noktanın her birine 1-2 damla ekleyin.



Bıçak Başlığına Yağ Ekleme



Motora Yağ Ekleme



xiaomi

## Çevre Koruma

Kesme makinesini atarken, evsel atıklarınızla birlikte atmayın. Bunun yerine, çevrenin korunmasına yardımcı olacağından, devlet tarafından belirlenmiş bir geri dönüşüm merkezine götürün.

## Uyarılar

- Pilin sökülmesine ilişkin talimatlar yalnızca kesme makinesini atarken referans amaçlıdır ve bakım için izlenmemelidir.
- Pili çıkarmadan önce, şarj kablosunu çıkardığınızdan ve pili boşalttığınızdan emin olun.
- Pil çıkarıldıktan sonra ürün artık kullanılamayacaktır.

## Akünün çıkarılması

1. Saç kesme makinesini kapattıktan sonra, düz başlı bir tornavida ile alt kapağı kaldırarak açın ve alttaki ve bıçak başı yuvasının içindeki vidaları sökün.



AlttaKı Kapağı Açın



AlttaKı Vidaları Açın



Bıçak Başlığı Yuvasının İçindeki Vidaları Sökün



xiaomi

2. Açma/kapama düğmesini, ayarlanabilir başlık kadranını ve tarak ayarlayıcısını çıkarmak için düz uçlu bir tornavida kullanın, ardından iç kısmı alttan dışarı doğru itin.



Aç/Kapat Düğmesini  
Çıkartın



Ayarlanabilir Kafa  
Kadranını Dışarı  
Çıkarın



Tarak Ayarlayıcısını  
Dışarı Çıkarın

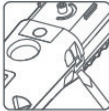


İç Parçayı Alttan  
Dışarı Doğru  
İtin

3. Sabitleme vidalarını sökün, ardından klipsi kaldırarak açın. Pilin iki ucunu devre kartına bağlayan metal turnakları kesin.



Sabitleme Vidalarını  
Sökün



Klipsi Çıkarın



Metal Parçaları  
Kesin



XIAOMI

## Sorun Giderme

Sorunlar	Olası Nedenler	Çözümlerimiz
Tarak sallanıyor.	Tarak düzgün takılmamış.	Taracı yeniden takın.
Motor çalışmıyor.	Pil bitmiş.	Pili şarj edin.
	Motor hasarlı.	Satış sonrası servisiyle iletişime geçin.
Saç düzgün kesilmiyor veya takılıyor.	Uygun olmayan tarak kullanımı.	Farklı tarak seçin.
	Bıçak başlığı yağlı değildir.	Bıçak başlığına yağlama yağı ekleyin.
	Pil seviyesi düşük.	Pili şarj edin.
Bıçak başlığı hareket etmiyor veya anormal şekilde sallanıyor.	Bıçak başlığı hasarlı.	Bıçak başlığını değiştirin.
	Bıçak başlığı düzgün takılmamış.	Bıçak başlığını yeniden takın.
	Bıçak başlığında yabancı cisimler var.	Bıçak başlığını temizleyin.
Şarj hataları	Motor hasarlı.	Satış sonrası servisiyle iletişime geçin.
	Şarj kablosu hasarlı.	Şarj kablosunu değiştirin.
	Pil hasarlı.	Satış sonrası servisiyle iletişime geçin.
Çalışma sesi sorunları	Bıçak başlığı düzgün takılmamış.	Bıçak başlığını yeniden takın.
	Bıçak başlığı hasarlı.	Bıçak başlığını değiştirin.
	Motor hasarlı.	Satış sonrası servisiyle iletişime geçin.



xiaomi

## **WEEE İmha ve Geri Dönüşüm Bilgileri**

Bu sembolü taşıyan tüm ürünler, elektrikli ve elektronik ekipman atıklarıdır ve bunların sınıflandırılmamış evsel atıklarla birlikte atılmaması gerekir. Bunun yerine ekipman atıklarınızı, elektrikli ve elektronik ekipman atıklarının geri dönüşümü için devlet veya yerel makamlar tarafından belirlenmiş bir toplama noktasına teslim ederek insan sağlığını ve çevreyi korumanız gerekir. Doğru imha ve geri dönüşüm, çevre ve insan sağlığı üzerindeki olası olumsuz sonuçları önlemeye yardımcı olur. Söz konusu toplama noktaları ve bu tür toplama noktalarının koşul ve şartları ile ilgili daha fazla bilgi için lütfen kurulumcuya veya yerel makamlara başvurun.

Orijinal Uygunluk Beyan  
**AB UYGUNLUK BEYANI**

**Ülgeçmeler**  
 Ötür: Xiaomi Mi4i Çipçer  
 Model: U2016L  
 Marka: Xiaomi  
 Ürün No: 6496800001  
 Kart-yasa seri numarası: C214VAC0198000000  
 (ç) 499 Fİ, Ay ve Güneş temali ed / (ç) 400000 den başlanan dijital seri temali edür)

**İmalatçısı yetkili temsilçisi:**  
 Adı: Shenzhen Kolorama Technology Co., Ltd.  
 Adres: 411, building 1 B.1, building 16-20169 Qian Ling Industrial Zone, Ma Ling Community, Yantai Street, Nanshan District, Shenzhen, Guangdong, Çin

**Ölçe:** Çin

**İmalatçısı yetkili AB temsilçisi:**  
 Adı: Xiaomi Technology Netherlands B.V.  
 Adres: P.O. Box 22000, 1102 CA, Amsterdam, The Netherlands  
 Ülke: Hollanda

**Yasaklı bölgeler:** Yok

**Aksesuarlar ve Aksesuarlar**

Aksesuarlar	Model
Çiç, Adresli	452-020202-012
3-21 mm Ayarlanabilir Tarama, Şarj Takası	YOK
20-41 mm Ayarlanabilir Tarama, Şarj Takası	YOK
Şarj Kablosu, Taahhütlenmiş, Şarj, Şarj, Bazen Ücretsiz	YOK

Kurulum parçaları, bu bildirimde listelenen aksesuarları ve aksesuarları (sınırlı bir zaman kulu) için de dahil edilmeyecektir.

İçerdiği uygunluk beyanı yalnızca imalatçısı tarafından sunulmuş olduğu şekilde sınırlı olarak geçerlidir.

Beyan temelde, yukarıda belirtilmiştir.

Yukarıda belirtilen beyan temelde, aşağıdaki ilgili Avrupa Birliği direktifleri ve/veya standartları içerir:

Radio Emission Direktifi (RED)	2014/53/EU	0
Yüksek Gerilim Direktifi (LVD)	2014/34/EU	1
Elektromanyetik Uyumluluk Direktifi (EMC)	2014/53/EU	1
Belirli tehlikeli maddelerin kullanımını kısıtlayan RoHS	2011/65/EU	1
Çevresel İşletim İçin Uygunluk İçeren (ErP)	2009/125/EC	1
Malzeme (RoHS)	2002/95/EC	1
Çevresel Güvenlik	2006/66/EC	0
Optik Radyasyon (ÖRPM) (1)	EU/2013/608 sayılı Öneri	0
ÖRPM (2) (ErP) (2)	EU/2013/608 sayılı Öneri	0
Keskin Sesler (2)	EU/2013/608 sayılı Öneri	0



Görünüşteki diğer özellikler:



**Orijinal kurulum (Sizinki) başlığı:**  
 Orijinal Kurulum adı:  
 Serifikasyon referans numarası:  
 4 haneli orijinal kurulum numarası:

Kurulum için kullanılmıyorsa:  
 Gözetim için yer ve tarih:

Yok

Xiaomi Communications Co., Ltd.  
 #E21, 10th Floor, Building 6, 33rd Wangfujing, Nanshan District, Beijing, Çin  
 14-06-2014



İmza:  
 İsim, unvan:

February / Özgün Mühür



Üretici: Xiaomi Communications Co., Ltd.

Adres: #019, 9th Floor, Blding 6, Xi'erqi Middle Road, Haidian District, Pekin, Çin, 100085

Daha fazla bilgi için lütfen [www.mi.com](http://www.mi.com) adresini ziyaret edin.

İthalatçı Firmanın:

Ünvanı: Dora İletişim ve Ticaret A.Ş.

Adresi: Küçükbakkalköy Mh. Atilla İlhan Cd. No:22 34750 Ataşehir  
İstanbul

Telefonu: (0 216) 469 55 55

Yetkilinin İmzası:

Firmanın Kaşesi:



xiaomi

## Kullanılması Planlanan Ülkeler

Kullanılması planlanan ülkeler:				AT	BE
CY	CZ	DK	EE	FI	FR
DE	GR	HU	IE	IT	LV
LT	LU	MT	NL	PL	PT
SK	SI	ES	SE	GB	IS
LI	NO	CH	BG	RO	TR

## AB Uygunluk Beyanı



İşbu belge ile Xiaomi Communications Co., Ltd., radyo ekipmanı tipi M2351W1 ürününün 2014/53/EU Direktifi ve (EU) 2023/1542 Yönetmeliğine uygun olduğunu beyan etmektedir. AB uygunluk beyanının tam metnine şu adresten ulaşılabilir: <http://www.mi.com/global/service/support/declaration.html>



xiaomi

## Geri Dönüşüm



AEEE Yönetmeliği uygundur. Bu sembolü taşıyan tüm ürünler, ayrılmamış evsel atıkla karıştırılmaması gereken atık elektrikli ve elektronik ekipmandır (2012/09/ EU direktifinde olduğu gibi WEEE). Bunun yerine, atık ekipmanınızı atık elektrikli ve elektronik ekipmanların geri dönüşümü için hükümet veya yerel yetkililer tarafından belirlenmiş toplama noktasına vererek insan sağlığını ve çevreyi korumalısınız. Ürünlerin doğru şekilde imhası ve geri dönüşümü, çevreye ve insan sağlığına yönelik olası olumsuz sonuçların önlenmesine yardımcı olacaktır. Lütfen söz konusu toplama noktalarının konumu ve de hüküm ve koşulları hakkında daha fazla bilgi için kurucu veya yerel yetkililerle irtibata geçin.

## Garanti Bildirimi

Bir Xiaomi tüketicisi olarak, belirli koşullar altında ek garantilerden yararlanırsınız. Xiaomi, ulusal tüketici yasanız tarafından sağlanan yasal garantilerin yerine değil, bunlara ek olan özel tüketici garantisi avantajları sunar. Yasal garantilerle ilgili süre ve koşullar, ilgili yerel yasalar tarafından sağlanmaktadır. Tüketici garantisi avantajları hakkında daha fazla bilgi için lütfen Xiaomi'nin <http://www.mi.com/global/service/warranty/> adresindeki resmi web sitesine bakın. Yasalarca yasaklanan veya Xiaomi tarafından farklı şekilde taahhüt edilen durumlar haricinde satış sonrası hizmetler ilk satın alım ülkesi veya bölgesi ile sınırlı olacaktır. Tüketici garantisi kapsamında, yasaların izin verdiği azami ölçüde Xiaomi, kendi takdirine bağlı olarak ürününüzü onaracak, kötüye kullanım veya kullanıcının ihmali ya da hatasından kaynaklanan hasarlar garanti kapsamında değildir. Satış sonrası hizmet için iletişim kurulacak kişi, Xiaomi'nin yetkili servis ağındaki herhangi



xiaomi

bir kiři, Xiaomi'nin yetkili distribütörleri veya ürünleri size satan nihai tedarikçi olabilir. Şüpheye düşmeniz halinde lütfen Xiaomi'nin belirleyeceđi ilgili kiřiyle iletişime geçin. Mevcut garantiler Hong Kong ve Tayvan'da geçerli deđildir. Xiaomi tarafından usulüne uygun şekilde ithal edilemeyen ve/veya Xiaomi'den veya Xiaomi'nin resmi satıcısından usulüne uygun şekilde alınmayan ürünler mevcut garantilerin kapsamında deđildir. Yürürlükteki yasalar uyarınca, ürünü sata resmi olmayan bayinin garantilerinden yararlanabilirsiniz. Bu nedenle Xiaomi, ürünü satın aldıđınız bayi ile iletişime geçmenizi önermektedir.

Sorumluluk reddi: bu kullanım kılavuzundaki ürün, aksesuarlar, kullanıcı arabirimleri ve diđer öğelerin resimleri yalnızca referans amaçlı şematik diyagramlardır ve gerçek üründen biraz farklı olabilir. Bu kılavuz Xiaomi veya Xiaomi'nin ekosistemindeki bir kuruluş tarafından yayınlanmaktadır. Bu kılavuzda veya ilgili programlarda



xiaomi

ve/veya ekipmanlarda yer alan yazım hataları ve yanlış bilgiler önceden haber vermeksizin deęiřtirilebilir. Bu tür deęiřiklikler kılavuzun en son sürümünde belirtilecektir.



xiaomi

## **Temizlik, Bakım ve Kullanım Hataları**

Cihazınızı, pilinizi, şarj cihazınızı ve aksesuarlarınızı dikkatli kullanın. Aşağıdaki öneriler cihazınızı çalışır durumda tutmanıza yardımcı olur.

- Cihazı kuru tutun. Yağmur damlaları, nem ve her türlü sıvı ya da su buharı, elektronik devrelere zarar verebilecek mineraller içerebilir.
  - Cihazı tozlu veya kirli yerlerde kullanmayın ve saklamayın.
  - Cihazı sıcaklığın yüksek olduğu ortamlarda saklamayın. Yüksek sıcaklıklar cihaza veya pile zarar verebilir.
  - Cihazı soğuk yerlerde saklamayın. Cihaz tekrar normal sıcaklığına döndüğünde, cihazın içinde nem oluşarak cihaza zarar verebilir.
  - Cihazı kullanım kılavuzunda belirtilenden farklı bir yöntemle açmayın. Yetkisiz modifikasyonlar cihaza zarar verebilir ve telsiz cihazlara ilişkin düzenlemeleri ihlal edebilir. Cihazı ya da pili düşürmeyin, çarpmayın ya da sallamayın. Sert kullanım cihaza zarar verebilir.
  - Bu cihazın yüzeyini temizlemek için yalnızca yumuşak, temiz ve kuru bir bez kullanın.
  - Cihazı boyamayın. Boya düzgün çalışmayı engelleyebilir.
  - Cihazı mıknatıslardan veya manyetik alanlardan uzak tutun.
- Önemli verilerinizin emniyette olması için, bu verileri cihazınız, hafıza kartınız veya bilgisayarınız gibi en az iki farklı yerde saklayın ya da uygun bir yere yazın.



xiaomi

Uzun süren bir işlem sırasında cihaz ısınabilir. Çoğu zaman bu normaldir. Fazla ısınmayı önlemek amacıyla cihaz otomatik olarak yavaş çalışabilir, uygulamaları kapatabilir, şarj etmeyi kapatabilir ve gerekirse kendi kendini kapatabilir. Cihaz gerektiği gibi çalışmıyorsa cihazı en yakın yetkili servise götürün.

### **Tüketicinin Yapabileceği Bakım ve Onarım**

Cihaz ile ilgili tüketicinin yapabileceği periyodik bir bakım veya onarım bulunmamaktadır. Bakım ve onarım ihtiyacınız olması durumunda Yetkili Servis listesinde bulunan noktalardan destek alabilirsiniz.

### **Taşıma ve Nakliye Sırasında Dikkat Edilecek Hususlar**

- Cihazınızı taşımadan önce tüm bağlantılarının sonlandırıldığından ve bağlı kablolarının çıkartıldığından emin olmanız gerekmektedir.
- Paketlerken, orijinal kutusunu ve paketleme malzemelerini kullanın.
- Cihazı kullanırken ve daha sonra bir yer değişikliği esnasında sarsmamaya, darbe, ısı, rutubet ve tozdan zarar görmemesine özen gösteriniz.



xiaomi

## Tüketici Hakları

Bir Xiaomi tüketicisi olarak, belirli koşullar altında ek garantilerden faydalanırsınız. Xiaomi, ulusal tüketici yasalarınız tarafından sağlanan yasal garantilerin yerine değil, bunlara ek olarak sağlanan özel tüketici garantisi avantajları sunar. Yasal garantilerle ilgili süre ve koşullar ilgili yerel yasalar tarafından sağlanır. Tüketici garantisiyle sunulan avantajlar hakkında daha fazla bilgi edinmek için lütfen Xiaomi resmi Web sitesine başvurun:

<https://www.mi.com/en/service/warranty/>. Yasalarla engellendiği veya Xiaomi'nin farklı vaatlerde bulunduğu durumlar haricinde, satış sonrası hizmetler ilk satın alımın yapıldığı ülke veya bölge sınırlı olacaktır. Tüketici garantisi kapsamında ve yasaların izin verdiği ölçüde Xiaomi, kendi takdirine bağlı olarak ürününüzü onarır, değiştirir veya iade eder. Normal aşınma ve yıpranma, mücbir sebepler, kullanıcı ihmali veya kusurundan kaynaklanan kötüye kullanım veya zararlar garanti kapsamında yer almaz. Satış sonrası hizmet için irtibat kişisi, Xiaomi yetkili servis ağında çalışan herhangi bir kişi, Xiaomi yetkili dağıtıcıları veya ürünleri satın aldığınız nihai satıcı olabilir. Emin değilseniz lütfen Xiaomi'nin Belirleyebileceği ilgili kişiyle iletişime geçin. Mevcut garantiler Hong Kong ve Tayvan'da geçerli değildir.

Usulünce ithal edilmemiş ve/veya Xiaomi tarafından usulüne uygun üretilmemiş ve/veya Xiaomi veya Xiaomi'nin resmi satıcısından



xiaomi

usulüne uygun olarak alınmamış ürünler, bu garantiler kapsamında değildir. Yürürlükteki yasalara göre, ürünün satışını yapmış olan, resmi olmayan satıcıların sunduğu garantilerden yararlanabilirsiniz. Bu nedenle, Xiaomi sizi ürünü satın aldığınız satıcıyla iletişim kurmaya davet ediyor.

Malın ayıplı olduğunun anlaşılması durumunda tüketici, 6502 sayılı Tüketicinin Korunması Hakkında Kanununun 11 inci maddesinde yer alan;

- a- Sözleşmeden dönme,
- b- Satış bedelinden indirim isteme,
- c- Ücretsiz onarılmasını isteme,
- ç- Satılanın ayıpsız bir misli ile değiştirilmesini isteme, haklarından birini kullanabilir.

Tüketicinin bu haklardan ücretsiz onarım hakkını seçmesi durumunda satıcı; işçilik masrafı, değiştirilen parça bedeli ya da başka herhangi bir ad altında hiçbir ücret talep etmeksizin malın onarımını yapmak veya yaptırmakla yükümlüdür. Tüketici ücretsiz onarım hakkını üretici veya ithalatçıya karşı da kullanabilir. Satıcı, üretici ve ithalatçı tüketicinin bu hakkını kullanmasından müteselsilen sorumludur.

Tüketicinin, ücretsiz onarım hakkını kullanması halinde malın;

- Garanti süresi içinde tekrar arızalanması,
- Tamiri için gereken azami sürenin aşılması,



xiaomi

- Tamirinin mümkün olmadığının, yetkili servis istasyonu, satıcı, üretici veya ithalatçı tarafından bir raporla belirlenmesi durumlarında; tüketici malın bedel iadesini, ayıp oranında bedel indirimini veya imkân varsa malın ayıpsız misli ile değiştirilmesini satıcıdan talep edebilir. Satıcı, tüketicinin talebini reddedemez. Bu talebin yerine getirilmesi durumunda satıcı, üretici ve ithalatçı müteselsilen sorumludur. Tüketici, garantiden doğan haklarının kullanılması ile ilgili olarak çıkabilecek uyuşmazlıklarda yerleşim yerinin bulunduğu veya tüketici işleminin yapıldığı yerdeki Tüketici Hakem Heyetine veya Tüketici Mahkemesine başvurabilir.

Ürünün Ticaret Bakanlığı'nca tespit ve ilan edilen kullanım ömrü 3 yıldır.



xiaomi

### **Teknik Servis Listesi**

Yetkili servis noktaları için [www.doramobile.com](http://www.doramobile.com) adresini ziyaret ediniz. Saat 09:00 ve 18.00 saatleri arasında) Doğrudan bu numarayı çevirerek, ürününüzü bizlere gönderebilir veya size en yakın Yetkili Servis telefonunu alabilir veya arzu ettiğiniz hizmeti talep edebilirsiniz. Güncel Yetkili Servislerimiz için lütfen Çağrı Merkezi Numaramızı arayınız.

### **Servis Bilgi Sistemi**

<https://www.servis.gov.tr/> Adresine yetkili servis listelerine ulaşabilirsiniz.



xiaomi

## GARANTİ BELGESİ

Üretici Firmanın:

Üretici: Xiaomi Communications  
Co., Ltd.

İmalatçı: Tiinlab Corporation

(bir Mi Ekosistemi şirketi)

Adres: No. 3333, Liuxian Avenue,  
Tower A, 35th Floor, Tanglang City,  
Nanshan District, Şenzen, Çin

İthalatçı Firmanın:

Ünvanı: Dora İletişim ve Ticaret A.Ş.

Adresi: Küçükbakkalköy Mh. Atilla  
İlhan Cd. No:22 34750 Ataşehir  
İstanbul

Telefonu: (0 216) 469 55 55

e-posta: dora@doramobile.com

Yetkilinin İmzası:

Firmanın Kaşesi:

DORA İletişim ve Ticaret A.Ş.  
Küçükbakkalköy Mh., Atilla İlhan Cd.  
No:22 34750 Ataşehir / İSTANBUL  
Büyükdere Şişli V.D. :310 045 0468  
Ticaret Sicil No: 527285

Satıcı Firmanın:

Ünvanı:

Adresi:

Telefonu:

Faks:

e-posta:

Fatura Tarih ve Sayısı:

Teslim Tarihi ve Yeri:

Yetkilinin İmzası:

Firmanın Kaşesi:



xiaomi

## Malın

Cinsi: Xiaomi Hair Clipper  
Xiaomi Saç Kesme Makinesi  
Markası: Xiaomi  
Modeli: LFQ04KL

Garanti Süresi: 2 yıl  
Azami Tamir Süresi: 20 iş günü  
Bandrol ve Seri No:

## GARANTİ ŞARTLARI

- 1) Garanti süresi, malın teslim tarihinden itibaren başlar ve 2 yıldır.  
(Bu süre 2 yıldan az olamaz)
- 2) Malın bütün parçaları dahil olmak üzere tamamı garanti kapsamındadır.
- 3) Malın ayıplı olduğunun anlaşılması durumunda tüketici, 6502 sayılı Tüketicinin Korunması Hakkında Kanunun 11'inci maddesinde yer alan;
  - a- Sözleşmeden dönme,
  - b- Satış bedelinden indirim isteme,
  - c- Ücretsiz onarılmasını isteme,
  - ç- Satılanın ayıpsız bir misli ile değiştirilmesini isteme,haklarından birini kullanabilir.



xiaomi

4) Tüketicinin bu haklardan ücretsiz onarım hakkını seçmesi durumunda satıcı; işçilik masrafı, değiştirilen parça bedeli ya da başka herhangi bir ad altında hiçbir ücret talep etmeksizin malın onarımını yapmak veya yaptırmakla yükümlüdür. Tüketici ücretsiz onarım hakkını üretici veya ithalatçıya karşı da kullanabilir. Satıcı, üretici ve ithalatçı tüketicinin bu hakkını kullanmasından müteselsilen sorumludur.

5) Tüketicinin, ücretsiz onarım hakkını kullanması halinde malın;

- Garanti süresi içinde tekrar arızalanması,
- Tamiri için gereken azami sürenin aşılması,
- Tamirinin mümkün olmadığı, yetkili servis istasyonu, satıcı, üretici veya ithalatçı tarafından bir raporla belirlenmesi durumlarında;

tüketici malın bedel iadesini, ayıp oranında bedel indirimini veya imkân varsa malın ayıpsız misli ile değiştirilmesini satıcıdan talep edebilir. Satıcı, tüketicinin talebini reddedemez. Bu talebin yerine getirilmemesi durumunda satıcı, üretici ve ithalatçı müteselsilen sorumludur.

6) Malın tamir süresi 20 iş gününü geçemez. Bu süre, garanti süresi içerisinde mala ilişkin arızanın yetkili servis istasyonuna veya satıcıya bildirim tarihi, garanti süresi dışında ise malın yetkili servis istasyonuna



xiaomi

teslim tarihinden itibaren başlar. Malın arızasının 10 iş günü içerisinde giderilememesi halinde, üretici veya ithalatçı; malın tamiri tamamlanıncaya kadar, benzer özelliklere sahip başka bir malı tüketicinin kullanımına tahsis etmek zorundadır. Malın garanti süresi içerisinde arızalanması durumunda, tamirde geçen süre garanti süresine eklenir.

7) Malın kullanma kılavuzunda yer alan hususlara aykırı kullanılmasından kaynaklanan arızalar garanti kapsamı dışındadır.

8) Tüketici, garantiden doğan haklarının kullanılması ile ilgili olarak çıkabilecek uyuşmazlıklarda yerleşim yerinin bulunduğu veya tüketici işleminin yapıldığı yerdeki Tüketici Hakem Heyetine veya Tüketici Mahkemesine başvurabilir.

9) Satıcı tarafından bu Garanti Belgesinin verilmemesi durumunda, tüketici Ticaret Bakanlığı Tüketicinin Korunması ve Piyasa Gözetimi Genel Müdürlüğüne başvurabilir.









xiaomi