



xiaomi

Kullanım Kılavuzu

Xiaomi Handheld Steam Iron

Xiaomi Tařınabilir Buharlı Ütü
B502CN



xiaomi



xiaomi

İçindekiler

Başlarken

- 5 Teknik Özellikler
- 6 Ürüne Genel Bakış
- 8 Nasıl Kullanılır
- 19 Sorun Giderme
- 20 Güvenlik Talimatları
- 26 Weee İmha ve Geri Dönüşüm Bilgileri
- 27 DOC Türkçe
- 28 DOC İngilizce
- 30 Kullanılması Planlanan Ülkeler
- 31 AB Uygunluk Beyanı
- 32 Geri Dönüşüm
- 33 Garanti Bildirimi
- 36 Temizlik, Bakım Kullanım Hataları
- 38 Tüketici Hakları
- 41 Teknik Servis Listesi



xiaomi

42 Garanti Belgesi

46 Notlar

Teknik Özellikler

Ürün: Xiaomi Taşınabilir Buharlı Ütü

Model: B502CN

Nominal Voltaj: 220–240 V~

Nominal Frekans: 50–60 Hz

Nominal Güç: 1200 W

Elektrik Çarpmasına Karşı Koruma: Sınıf I

Net Ağırlık: 840 g

Ürün Boyutları: Buharlı Ütü: 245 × 78 × 95 mm

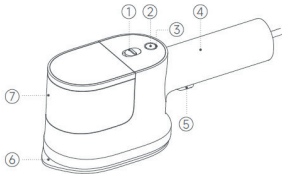
Taban: 184 × 90 × 79 mm



XIAOMI

Ürüne Genel Bakış

Buharlı Ütü



Aksesuar Listesi



Su Haznesi
(önceden takilidir)



Taban



Eldiven

① Açma Kapatma Düğmesi

④ Kol

⑦ Su Haznesi

② Buhar Düğmesi

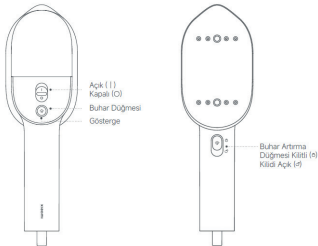
⑤ Buhar Artırma Düğmesi

⑧ Su Haznesi Kapağı

③ Gösterge

⑥ Ütü Taban Plakası

Buharlı ütü; giysileri ütölemek ve inatçı kırışıkları açmak için kuru ütöleme, ıslak ütöleme ve buhar artırma modları ile gelir.



Gösterge durumu açıklaması

Gösterge durumu	Buharlı ütö durumu
Çok yavaşça yanıp sönen beyaz ışık	Isıtma
Beyaz	Isıtma tamamlandı
Çok yavaşça yanıp sönen kırmızı ışık	Yüksek sıcaklık alarmı/dahili hata
Kırmızı	Bekleme modunda



xiaomi

Nasıl Kullanılır

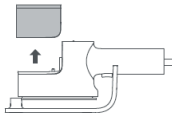
Notlar:

- Yanma ve haşlanma riskini önlemek için ütülemeden önce eldiveni takmanız önerilir.
- Deri materyalleri ütülemeyin. Yün veya sentetik lif ürünleri, parlak iz almaması için tersinden ütüleyin. İpek ürünler için; ütü taban plakası ve ipek arasında doğrudan temas nedeniyle ipekte oluşabilecek hasarları önlemek için kumaş ve buharlı ütü arasına yumuşak bir bez veya havlu yerleştirin.
- Ürünün içinde kalan kirecin ortadan kaldırılması için her ütüleme işleminden önce buharlı ütüyle birkaç saniye havaya buhar salınması önerilir.
- Kuru ütüleme ve ıslak ütüleme modları tek başına veya buhar artırma moduyla birlikte kullanılabilir.
- Kullanım sırasında suyun pompalanma sesini duymak normaldir.
- Buharlı ütü ısınırken veya ıslak ütüleme işlemi tamamlandığında dahili boru hattında kalan su nedeniyle az miktarda buharın çıkması normaldir.

Su Ekleme

1. Su haznesinin çıkarılması

Su haznesini çıkarmak için hazneyi tutun ve dikey olarak çekin.



2. Hazneyi suyla doldurma

Su haznesi kapağını açın ve hazneye saf su ekleyin. Doldurduktan sonra su haznesi kapağını sıkıca kapatın.



Su haznesi kapağını
açın



Su haznesini suyla
doldurun



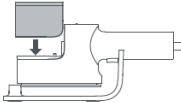
XIAOMI

Notlar:

- Buharlı ütünün hizmet ömrünü uzatmak için, kireç oluşmasını ve beyaz toz püskürmesini önlemek üzere saf su kullanılması önerilir.
- Su taşmasını önlemek için su haznesi kapağının sıkıca kapalı olduğundan emin olun; aksi takdirde elektrik çarpmasına veya buharlı ütünün hasar görmesine neden olabilir.
- Buharlı ütü boş veya uygun takılmamış su haznesi ile çalıştırıldığında daha yüksek su pompalama sesi gelebilir.

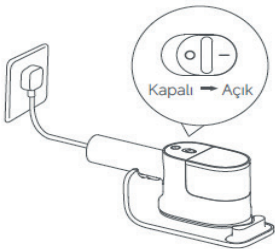
3. Su haznesinin takılması

Su haznesini, gösterildiği şekilde buharlı ütüye doğru tutun ve dikey olarak aşağı bastırın. “Tık” sesini duyduğunuzda hazne güvenle takılmıştır.



Açma

1. Su haznesini suyla doldurun ve buharlı ütüye takın. Buharlı ütüü tabana yerleştirin, ardından ütüü prize bağlamak için güç kablosunu buharlı ütüünün gereksinimlerini karşılayan bir prize takın.
 2. Buharlı ütüü açmak için açma/kapatma düğmesini “ ” yerine “I” olacak şekilde çevirin. Ardından buharlı ütü göstergesi beyaz renkte yavaşça yanıp sönerken ısınmaya başlayacaktır.
 3. 30 saniye kadar sonra gösterge, buharlı ütüünün ısınma işlemini tamamladığını göstermek üzere beyaz renkte yanacaktır. Buharlı ütüü kullanmak üzere tabandan alın.
 4. Kullanım sırasında sıcaklık düşerse buharlı ürün yeniden ısınacaktır ve göstergesi tekrar beyaz renkte yavaş yavaş yanıp sönecektir; bu durumda buharlı ütü normal şekilde kullanılabilir.
- Dikkat: Buharlı ütü açıldıktan sonra ısınırken sıcak buhar püskürtmeden dolayı yanmayı önlemek üzere buhar artırma düğmesini açıp basmayın.



Kuru Ütüleme Modu

Isıtma tamamlandığında buharlı ütünün taban plakası kullanılarak giysiler ütülenebilir.

Kırışıkların açılması ve kuru giysilerin şekillendirilmesi, bununla birlikte nemli giysilerin kurutulması için kuru ütüleme modu idealdir.

Islak Ütüleme Modu

Buharlı ütü ısıdıktan sonra ıslak ütüleme modunu etkinleştirmek için buhar düğmesine basın, ardından buharlı ütü buhar sağlamak üzere sürekli buhar püskürtecektir. Buhar yayılmasını durdurmak için buhar düğmesine tekrar basın.





XIAOMI

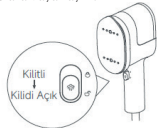
Buhar Artırma Modu

Kilidini açmak için buhar artırma düğmesini “⊖” yerine “⊕” olarak ayarlayın. Ardından buhar püskürtmek için düğmeye basın.

Buhar artırma modunu kullanmayı planlamıyorsanız bu işlevi kazara etkinleştirmemek için buhar artırma düğmesini tekrar “⊖” olarak ayarlayın.

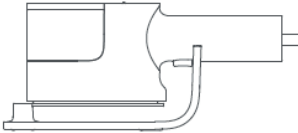
Notlar:

- Buhar artırma düğmesine 5 saniyeden kısa aralıkla, çok sık basmayın, aksi takdirde aşırı buhar oluşması nedeniyle ütü taban plakasında su damlacıkları birikebilir.
- Buhar artırma modu kullanılırken ütöleme öncesinde buhar gelene kadar ütüyü havaya tutarak buhar artırma düğmesine 4 ila 5 kez basın.
- Buhar artırma modu daha kalın kumaşlar veya inatçı kırışıklıklar için tasarlanmıştır. Ütöleme etkisini artırmak için bu modu kullanırken buharlı ütüyü giysilere yakın tutmanız önerilir.



Duraklatma

Buharlı ütünün çalışmasını duraklatmak için buhar yaymasını durdurmak üzere buhar düğmesine basın ancak buhar artırma düğmesine basmayın. Ardından buharlı ütüyü uygun ve sağlam şekilde tabana yerleştirin.



Not:

Buharlı ütü 8 dakikadan uzun süre kullanılmadan bırakılırsa ısıtmayı otomatik olarak durduracak ve bekleme moduna girecektir, gösterge ise kırmızı yanacaktır. Kullanmaya devam etmek istiyorsanız ütünün tekrar ısınması için buharlı ütüyü hareket ettirmeniz yeterlidir.



xiaomi

Kapatma

1. Buharlı ütüyü kapatmadan önce su haznesini söküp boşaltın. Ardından bakteri üreme ve kireç oluşma olasılığını azaltmak için buharlı ütünün içinde kalan suyu boşaltmak üzere ıslak ütüleme modunu veya buhar artırma modunu etkinleştirin.
2. Buhar yayılmasını durdurmak için buhar düğmesine basın, buhar artırma düğmesini kilitleyin, ardından açma/kapatma düğmesini “I” yerine “O” olarak ayarlayın. Ardından güç kablosunu prizden çıkarın ve su haznesini tekrar takın. Buharlı ütünün soğumasını beklemek için buharlı ütüyü sağlam şekilde tabana yerleştirin.

Saklama

Buharlı ütüyü kapattıktan sonra, saklamadan önce tamamen soğuması için yaklaşık bir saat bekleyin.

Uyarılar:

- Hasar oluşmasını önlemek için buharlı ütüyü tamamen soğumadan saklamayın.
- Güç kablosunu bükülmüş halde saklamayın; aksi takdirde güç kablosu kopabilir ve bu durum yanmaya, elektrik çarpmasına veya kısa devre nedeniyle yangına yol açabilir.



xiaomi

Bakım ve Onarım

- Kireç oluşmasını önlemek üzere su haznesini düzenli olarak durulayıp tamamen kurutmanız önerilir.

1. Su haznesini çıkarın, kapağını açın, ardından haznenin iç ve dış kısmını temiz suyla durulayın.

2. Su haznesini serin bir yerde kurumaya bırakın.

Dikkat: Su haznesinin deforme olmasını önlemek için su haznesini deterjanla temizlemeyin.

- Buharlı ütü kullanım sonrasında tamamen soğuduktan sonra tüm buhar çıkış deliklerini temiz, kireçsiz tutulması ve deliklerinin tıkanmaması için ütü taban plakasının yumuşak, nemli bir bezle silinmesi önerilir.

1. Ütü taban plakasını yukarı bakacak şekilde tutun.

2. Yumuşak, nemli bir bezle silip temizleyin.

Dikkat: Buharlı ütünün fişinin prizden çıkarıldığından ve buharlı ütüye bakım öncesinde ütünün tamamen soğuduğundan emin olun.



XIAOMI

Sorun Giderme

Hatalar	Olası Nedenler	Çözümler
Gösterge yanmıyor.	Açma/kapatma düğmesi kapalı konumdadır.	Açma/kapatma düğmesini açık moda çevirin.
	Priz gevşek.	Prizi değiştirin.
	Bir dahili hata oluşmuş.	Satış sonrası hizmet ekibiyle iletişime geçin.
Gösterge yavaşça kırmızı yanıp sönüyor.	Yüksek sıcaklık alarmı tetiklenmiş.	Buharlı ütüyü kapatıp soğumasını bekledikten sonra tekrar açın.
	Bir dahili hata oluşmuş.	Satış sonrası hizmet ekibiyle iletişime geçin.
Gösterge kırmızı yanıyor.	Buharlı ütü 8 dakikadan uzun süre kullanılmadan bırakılırsa bekleme moduna girer.	Buharlı ütünün ısınması için buharlı ütüyü hareket ettirin.
Su haznesi su sızdırıyor.	Su haznesi kapağı düzgün kapatılmamış.	Su haznesi kapağını uygun şekilde kapatın.
	Sızdırmazlık halkası yıpranmış.	Satış sonrası hizmet ekibiyle iletişime geçin.
Buharlı ütü çalışırken su pompalama sesi daha yüksek geliyor.	Su pompası çalışıyor.	Bu normaldir.
	Su haznesi boş.	Su haznesini suyla doldurun.
	Su haznesi düzgün takılmamış.	Su haznesini düzgün şekilde takın.



XIAOMI

Güvenlik Talimatları

Hata, elektrik çarpması, yaralanma, yangın, ölüm ve ekipman veya eşyalara hasar verme riskini azaltmak için aşağıdaki güvenlik önlemlerine uyduğunuzdan emin olun.

- Bu buharlı ütü sadece ev kullanımı için tasarlanmıştır.
- Güç kablosu hasar görürse herhangi bir tehlike durumundan kaçınmak için kablonun üretici, üreticinin servis temsilcisi veya benzer kalifiye kişiler tarafından değiştirilmesi gerekir.
- Bu cihazın, gözetim altında olmamaları veya kendilerine cihazın güvenli bir şekilde kullanılmasına ve ilgili tehlikelerin anlaşılmasına yönelik talimatlar verilmemiş olması durumunda fiziksel, duyuşsal veya zihinsel yetileri azalmış ya da deneyim ve bilgi eksikliği olan kişiler (çocuklar dahil) tarafından kullanılmaması gerekir.
- Cihazla oynamalarını sağlamak için çocukların gözetim altında tutulması gerekir.



XIAOMI

- Bu cihaz, gözetim altında olmaları veya kendilerine cihazın güvenli bir şekilde kullanılmasına ve ilgili tehlikelerin anlaşılmasına yönelik talimatlar verilmiş olması durumunda 8 yaş ve üzeri çocuklar ve fiziksel, duyuşsal veya zihinsel yetileri azalmış ya da deneyim ve bilgi eksikliği olan kişiler tarafından kullanılabilir. Çocuklar cihaz ile oynamamalıdır. Temizlik ve kullanıcı bakımı, gözetimsiz çocuklar tarafından yapılmamalıdır.
- Eldiven hediye. Profesyonel bir koruyucu eldiven değildir; profesyonel koruma için kullanmayın.
- Buharlı ütüü kullanırken, buhar püskürmesi nedeniyle oluşabilecek tehlikeleri önlediğinizden emin olun.

Sembol Açıklamaları:

Ⓞ Bu sembol, çalıştırma sırasında yasaklanan eylemleri ifade eder.

Ⓛ Bu sembol, bu buharlı ütünün güvenle çalıştırılması için zorunlu eylemleri ifade eder.



xiaomi

Güç Kablosu ve Elektrik Fişli

- ⊖ Fişin takılı olduğu priz gevşekse veya güç kablosu ya da elektrik fişli hasar görmüşse veya ısınırse buharlı ütüyü kullanmayın. Aksi takdirde kısa devre nedeniyle yanıklara, elektrik çarpmalarına veya yangına neden olabilir.
- ⊖ Elektrik çarpmasını veya yaralanmayı önlemek için elektrik fişini ıslak elle takmayın veya çıkarmayın.
- ⊖ Elektrik çarpmasına veya kısa devre nedeniyle yangına neden olabileceğinden, güç kablosu ile birbirine dolanmışsa buharlı ütüyü kullanmayın.
- ⊖ Güç kablosuna zarar vermeyin, güç kablosunu değıştirmeyin, zorla bükmeyin, çekmeyin, döndürmeyin veya sıkmayın ya da güç kablosunun üzerine ağır nesnelere koymayın, aksi takdirde elektrik çarpmalarına veya kısa devre nedeniyle yangına neden olabilir.
- ⊕ Buharlı ütüyü daima kablosundan değıl elektrik fişinden çekerek prizden çıkarın. Aksi takdirde güç kablosu kopabilir, kısa devre nedeniyle yanıklara, elektrik çarpmalarına veya yangınlara neden olabilir.
- ⊕ Elektrik fişini tamamen 220–240 V~ prize takılı olduğundan emin olun. Kısa devre nedeniyle elektrik çarpması ya da yangın olasılığını önlemek üzere prizi aşırı yüklemeyin.



xiaomi

Kullanım ve Saklama

- ⊖ Buharlı ütüyü düşürmeyin veya güçlü darbelere maruz bırakmayın. Düşme sonrası görünür hasar veya sızıntı varsa buharlı ütüyü kullanmayın. Aksi takdirde kısa devre nedeniyle elektrik çarpmalarına veya yangına neden olabilir.
- ⊖ Ütü taban plakası hasar görmüşse buharlı ütüyü kullanmayın, aksi takdirde giysinin yıpranmasına ya da yırtılmasına neden olabilir.
- ⊖ Su haznesine sıcak su, deterjan, parfüm, nişasta veya farklı kimyasal maddeler koymayın, aksi takdirde hazne deforme olacaktır; bu durum kısa devre nedeniyle patlamaya veya yangına neden olabilir.
- ⊖ Kısa devre nedeniyle elektrik çarpması veya yangın olasılığını önlemek için buharlı ütüyü ıslak elle kullanmayın.
- ⊖ Ütü, güç kaynağına bağlıken gözetimsiz bırakılmamalıdır.
- ⊖ Kullanım sırasında ütü taban plakası ve çevresindeki plastik parçalar oldukça sıcak olacaktır. Yanık veya haşlanma olasılığını önlemek için bunlara ellerinizle dokunmayın.



xiaomi

- ⊗ Yüksek ısıda buhar yaydığı için kullanım sırasında ütü taban plakasını insanlara veya hayvanlara doğrultmayın. Buhardan yanma olasılığını önlemek için kullanım sırasında buharlı ütü ile çocuklar, bebekler ve hayvanlar arasında güvenli bir mesafe bırakın.
- ⊗ Yanmalara, elektrik çarpmalarına veya kısa devre nedeniyle yangına neden olmaması için buhar çıkışlarını tıkamayın veya bunlara yabancı madde sokmayın.
- ⊗ Ütü yaparken ütü taban plakasını uzun süre giysilerin üzerinde bırakmayın.
- ⊗ Buharlı ütüyü suya batırmayın.
- ⊗ Yanma veya haşlanma olasılığını önlemek için ütü yaptıktan sonra buharlı ütünün boru hattından akabilecek kalan su damlalarına dokunmayın.
- ⊗ Buharlı ütüyü çocukların ve bebeklerin ulaşabileceği bir yerde saklamayın. Bu buharlı ütü oyuncak değildir. Elektrik çarpması ve yaralanma risklerini önlemek için kullanım sırasında çocuklardan uzak tutun.
- ⊗ Bu buharlı ütüyü kendi başınıza onarmaya, buharlı ütünün parçalarını sökmeye veya değiştirmeye çalışmayın, aksi takdirde yangın veya arıza nedeniyle yaralanmalar meydana gelebilir. Onarım gerekiyorsa satış sonrası hizmet ekibiyle iletişime geçin.



XIAOMI

- ① Buharlı ütüyü kullanmadan önce, elektrik çarpmasını veya buharlı ütünün hasar görmesini önlemek için su haznesinin kapağının güvenli şekilde yerine yerleştirdiğinden emin olun.
- ① Buharlı ütüye su eklerken, buharlı ütüyü temizlerken ve kapatırken her zaman fişini prizden çekin.
- ① Buharlı ütü her zaman ürünün yanında gelen tabanla (model: B502CN-DZ) kullanılmalıdır.
- ① Yatay ütüleme için buharlı ütü sabit bir yüzeyde kullanılmalıdır.
- ① Buharlı ütü buhar üretmiyorsa, ısınmıyorsa, yüksek miktarda su taşıyorsa, buhardan duman çıkıyorsa, yanık kokusu geliyorsa veya farklı arızalar veya hatalar görülüyorsa kullanmayı derhal bırakın. Ardından fişini prizden çekin ve satış sonrası hizmet ekibi ile iletişime geçin. Bu tür durumlar elektrik çarpmasına, yaralanmalara veya kısa devre nedeniyle yangına neden olabilir.
- ① Buhar yaydığı için cihaz kullanılırken dikkatli olunmalıdır.
- ① Cihazı doldurmadan ve temizlemeden önce fişini çekin.
- ① Taşınabilir buharlı ütü düşürüldüyse ve gözle görünür hasar belirtileri varsa ya da su kaçırıyorsa kullanılmalıdır.



xiaomi

WEEE İmha ve Geri Dönüşüm Bilgileri

Bu sembolü taşıyan tüm ürünler, elektrikli ve elektronik ekipman atıklarıdır ve bunların sınıflandırılmamış evsel atıklarla birlikte atılmaması gerekir. Bunun yerine ekipman atıklarınızı, elektrikli ve elektronik ekipman atıklarının geri dönüşümü için devlet veya yerel makamlar tarafından belirlenmiş bir toplama noktasına teslim ederek insan sağlığını ve çevreyi korumanız gerekir. Doğru imha ve geri dönüşüm, çevre ve insan sağlığı üzerindeki olası olumsuz sonuçları önlemeye yardımcı olur. Söz konusu toplama noktaları ve bu tür toplama noktalarının koşul ve şartları ile ilgili daha fazla bilgi için lütfen kurulumcuya veya yerel makamlara başvurun.

Original Uygunluk Beyanı
AB UYGUNLUK BEYANI

Elgizmenler
Ürün: Hareketli Şarj İstasyonu
Model: B022CN
Seri No: B09524SU
Parti veya Seri Numarası: SE88B1NA08Y1T00001
 (Bu AB RTU, Ay ve Güne temsil eder / Baş K 80000' ten başkasını diğer uygun temsil eder)

İmalatçı veya yetkili temsilci:
Adı: Ningbo Lohas Home Appliances Co., Ltd
Adres: Room 22-A, Langmu Building, Baohu Road, Cui City, 31500 Zhejiang, Çin Halk Cumhuriyeti
Site: CN

İmalatçı veya yetkili AB Temsilci

Adı:
Adres:
Site:
Yüklenmiş Ürün(ler): 1x1

Aksesuarlar ve Bilgiler

Aksesuarlar	Model
Kaçım hareketli şarj istasyonu AB için	B022CN-DE
Etiket	B022CN-ET

Parti pazarlarda, bu deklarasyonda belirtilen aksesuarlar ve bilgilerin tümü her zaman kopya için uygun değil olmayabilir.

Yüklenmiş uygunluk beyanı imalatçı tarafından sunulduğu durumda aynı şekilde düzenlenmelidir.

Değerler konusunda yukarıdaki bilgileri

Yukarıdaki belirtilen beyan konusu aşağıdaki gibi Avrupa Birliği direktifleri ve/veya standartları ile uyumludur:

Radio Eklemler Direktifi (RED)	2014/53/EU	☑
Diğerli Enerji Eklemleri (ErP)	2014/30/EU	☑
Elektronik Eklemler Ürünleri (EMC)	2014/53/EU	☑
Batılı ve tehlikeli maddelerin kullanımını kısıtlaması (RoHS)	2011/65/EU	☑
Avrupa Birliği Ürünleri için modeldeği partisi (CE)	2009/24/EC	☑
Maşineler (Machinery)	2006/42/EC	☑
Çevresel yönetim (RoHS)	2002/95/EC	☑
Alpabetik Karayolu Elgizmenleri (EMV)	EU/2014/453 sayılı Direktifler	☑
İşaretleme (CE)	EU/2014/53 sayılı Direktifler	☑
Konformite Deklarasyonu (CE)	EU/2014/53 sayılı Direktifler	☑

Hi AB uygunluk beyanı yapılmış V.1.1, düzenleme tarih: 2024/01/01



Uygunluk beyanı çıkarılan beyan sahibini, aşağıdaki tarihli deklarasyon için Avrupa Birliği direktiflerini ve/veya standartları belirler ya da personele diğer diğer teknik şartları belirler:

Uygunluk Standardı	Test Rapor No.	Test Laboratuvarı
EN 60335-1:2014+A11+A12+A13+A14+A15+A16+A17+A18 EN 60335-2-100:2014 EN 60335-2-109:2014+A11+A12 EN 60730:2018	CN14249-001	TUV Rheinland, CCC (Shanghai) Co., Ltd.
EN 60335-1:2011 EN 60335-2-100:2014 EN 60335-2-109:2014 EN 60335-2-109:2014+A11 EN 60335-2-109:2014+A12 EN 60335-2-109:2014+A13 EN 60335-2-109:2014+A14 EN 60335-2-109:2014+A15 EN 60335-2-109:2014+A16 EN 60335-2-109:2014+A17 EN 60335-2-109:2014+A18	CN14249-001	TUV Rheinland, CCC (Shanghai) Co., Ltd.
EN 60335-1:2011 EN 60335-2-100:2014	CN14249-001	TUV Rheinland, CCC (Shanghai) Co., Ltd.
EN 60335-1:2011 EN 60335-2-100:2014	CN14249-001	TUV Rheinland, CCC (Shanghai) Co., Ltd.
EN 60335-1:2011 EN 60335-2-100:2014	CN14249-001	TUV Rheinland, CCC (Shanghai) Co., Ltd.

Diğerli Kuruluş (Diğerli Kuruluş)

Diğerli Kuruluş adı:
 Sertifikasyon bilgileri:
 4 farklı uygunluk numarası:

İmitin adresi (İmalatçı)

Diğerli Kuruluş adresi:
 Ningbo Lohas Home Appliances Co., Ltd,
 Room 22-A, Langmu Building, Baohu Road, Cui City, 31500 Zhejiang, Çin Halk Cumhuriyeti
 31500-3234

İmitin

İmitin adresi:

Lu/Min / ABG/ B022CN/ MGS/ Yedimce İmit- MGS

Diğerli Kuruluş (Diğerli Kuruluş)



Hi AB uygunluk beyanı yapılmış V.1.1, düzenleme tarih: 2024/01/01





xiaomi

Original Declaration of Conformity

EU DECLARATION OF CONFORMITY

Apparatus/Equipment

Product: Handheld Steam Iron

Model: B943CN

SKU No: B9993MRU

Batch or Serial Number: 20230404040404040404

(The three F's represent Year, Month, Day / The two X's represent the natural number starting from 0001)

Manufacturer or its authorized representative:

Name: Ningbo Lohas Home Appliance Co., Ltd.

Address: Room 20-3, Langmu Building, Beike Road, Cui City, 315300 Zhejiang, P.R. China

Country: China

Manufacturers authorized EU Representative

Name:

Address:

Country:

Software Version: NA

Accessories and Components

Accessories	Model
Xiaomi Handheld Steam Iron Base	B933CN-EZ
Glove	B933CN-ST

In different markets, not all accessories and components listed in this document are always included

This declaration of conformity is issued under the sole responsibility of the manufacturer.

Object of the declaration: Listed above

The object of the declaration described above is in conformity with the following relevant European Union directives and/or legislations(s):

Radio Equipment Directive (RED)	2014/53/EU	☐
Low Voltage Directive (LVD)	2014/35/EU	☑
Electromagnetic Compatibility Directive (EMCD)	2014/53/EU	☑
Restrictions of the use of certain hazardous substances (RoHS)	2011/65/EU	☑
Eco-design Requirements for energy-related products (ErP)	2009/125/EC	☑
Machinery (MS)	2006/42/EC	☑
Toys safety	2006/85/EC	☑
Personal protective equipment (PPE)	Regulation (EU) 2016/635	☑
Construction products (CPR/CPD)	Regulation (EU) No 305/2011	☑
Construction products	Regulation (EU) No 1222/2009	☑

References to the relevant European Union standards used, including the date of the document, or references to the other technical specifications, including the date of the specification, in relation to which conformity is declared:

Implementation Standard	Test Report No.	Test Item
EN 60335-1:2010+A11+A12+A13+A14+A15 EN 60335-2-2:2015+A3 EN 60335-3-0:2015+A1+A2 EN 60335-3-08	CN202408 001	TUV Rheinland CCOC (Ningbo) Co., Ltd.
EN IEC 60341-1: 2021 EN IEC 60341-2: 2021 EN IEC 61000-3-2: 2014+A1:001 EN 61000-3-3: 2015-01:2015-03:2021	CN240602 006	TUV Rheinland CCOC (Ningbo) Co., Ltd.
EN IEC 63000 2016	KG201916 001	TUV Rheinland CCOC (Ningbo) Co., Ltd.
EN 60884 2011	CN240602 001	TUV Rheinland CCOC (Ningbo) Co., Ltd.
EN 603 2142D:2007	200707076 001	TUV Rheinland (Shanghai) Co., Ltd.

Notified Body (Optional)

Name of notified body:

Reference Number of the certificate:

4 digit notified body number:

NA

Signed for and on behalf of:

Place and date of issue:

Ningbo Lohas Home Appliance Co., Ltd.
Room 20-3, Langmu Building, Beike Road, Cui City, 315300 Zhejiang, P.R. China

2024.08.12

Signature:

Name, function:

Lu Wen / R&D Dept Deputy Manager

Color image of product



2/2





xiaomi

Üretici: Xiaomi Communications Co., Ltd.

Adres: #019, 9th Floor, Blding 6, Xi'erqi Middle Road, Haidian District, Pekin, Çin, 100085

Daha fazla bilgi için lütfen www.mi.com adresini ziyaret edin.

İthalatçı Firmanın:

Ünvanı: Dora İletişim ve Ticaret A.Ş.

Adresi: Küçükbakkalköy Mh. Atilla İlhan Cd. No:22 34750 Ataşehir
İstanbul

Telefonu: (0 216) 469 55 55

Yetkilinin İmzası:

Firmanın Kaşesi:



xiaomi

Kullanılması Planlanan Ülkeler

Kullanılması planlanan ülkeler:				AT	BE
CY	CZ	DK	EE	FI	FR
DE	GR	HU	IE	IT	LV
LT	LU	MT	NL	PL	PT
SK	SI	ES	SE	GB	IS
LI	NO	CH	BG	RO	TR



xiaomi

AB Uygunluk Beyanı



İşbu belge ile Xiaomi Communications Co., Ltd., radyo ekipmanı tipi M2351W1 ürününün 2014/53/EU Direktifi ve (EU) 2023/1542 Yönetmeliğine uygun olduğunu beyan etmektedir. AB uygunluk beyanının tam metnine şu adresten ulaşılabilir: <http://www.mi.com/global/service/support/declaration.html>



xiaomi

Geri Dönüşüm



AEEE Yönetmeliği uygundur. Bu sembolü taşıyan tüm ürünler, ayrılmamış evsel atıkla karıştırılmaması gereken atık elektrikli ve elektronik ekipmandır (2012/09/ EU direktifinde olduğu gibi WEEE). Bunun yerine, atık ekipmanınızı atık elektrikli ve elektronik ekipmanların geri dönüşümü için hükümet veya yerel yetkililer tarafından belirlenmiş toplama noktasına vererek insan sağlığını ve çevreyi korumalısınız. Ürünlerin doğru şekilde imhası ve geri dönüşümü, çevreye ve insan sağlığına yönelik olası olumsuz sonuçların önlenmesine yardımcı olacaktır. Lütfen söz konusu toplama noktalarının konumu ve de hüküm ve koşulları hakkında daha fazla bilgi için kurucu veya yerel yetkililerle irtibata geçin.

Garanti Bildirimi

Bir Xiaomi tüketicisi olarak, belirli koşullar altında ek garantilerden yararlanırsınız. Xiaomi, ulusal tüketici yasanız tarafından sağlanan yasal garantilerin yerine değil, bunlara ek olan özel tüketici garantisi avantajları sunar. Yasal garantilerle ilgili süre ve koşullar, ilgili yerel yasalar tarafından sağlanmaktadır. Tüketici garantisi avantajları hakkında daha fazla bilgi için lütfen Xiaomi'nin <http://www.mi.com/global/service/warranty/> adresindeki resmi web sitesine bakın. Yasalarca yasaklanan veya Xiaomi tarafından farklı şekilde taahhüt edilen durumlar haricinde satış sonrası hizmetler ilk satın alım ülkesi veya bölgesi ile sınırlı olacaktır. Tüketici garantisi kapsamında, yasaların izin verdiği azami ölçüde Xiaomi, kendi takdirine bağlı olarak ürününüzü onaracak, kötüye kullanım veya kullanıcının ihmali ya da hatasından kaynaklanan hasarlar garanti kapsamında değildir. Satış sonrası hizmet için iletişim kurulacak kişi, Xiaomi'nin yetkili servis ağındaki herhangi



xiaomi

bir kiři, Xiaomi'nin yetkili distribütörleri veya ürünleri size satan nihai tedarikçi olabilir. Şüpheye düşmeniz halinde lütfen Xiaomi'nin belirleyeceđi ilgili kiřiyle iletişime geçin. Mevcut garantiler Hong Kong ve Tayvan'da geçerli deđildir. Xiaomi tarafından usulüne uygun şekilde ithal edilemeyen ve/veya Xiaomi'den veya Xiaomi'nin resmi satıcısından usulüne uygun şekilde alınmayan ürünler mevcut garantilerin kapsamında deđildir. Yürürlükteki yasalar uyarınca, ürünü sata resmi olmayan bayinin garantilerinden yararlanabilirsiniz. Bu nedenle Xiaomi, ürünü satın aldıđınız bayi ile iletişime geçmenizi önermektedir.

Sorumluluk reddi: bu kullanım kılavuzundaki ürün, aksesuarlar, kullanıcı arabirimleri ve diđer öğelerin resimleri yalnızca referans amaçlı şematik diyagramlardır ve gerçek üründen biraz farklı olabilir. Bu kılavuz Xiaomi veya Xiaomi'nin ekosistemindeki bir kuruluş tarafından yayınlanmaktadır. Bu kılavuzda veya ilgili programlarda



xiaomi

ve/veya ekipmanlarda yer alan yazım hataları ve yanlış bilgiler önceden haber vermeksizin deęiřtirilebilir. Bu tür deęiřiklikler kılavuzun en son sürümünde belirtilecektir.



xiaomi

Temizlik, Bakım ve Kullanım Hataları

Cihazınızı, pilinizi, şarj cihazınızı ve aksesuarlarınızı dikkatli kullanın. Aşağıdaki öneriler cihazınızı çalışır durumda tutmanıza yardımcı olur.

- Cihazı kuru tutun. Yağmur damlaları, nem ve her türlü sıvı ya da su buharı, elektronik devrelere zarar verebilecek mineraller içerebilir.
 - Cihazı tozlu veya kirli yerlerde kullanmayın ve saklamayın.
 - Cihazı sıcaklığın yüksek olduğu ortamlarda saklamayın. Yüksek sıcaklıklar cihaza veya pile zarar verebilir.
 - Cihazı soğuk yerlerde saklamayın. Cihaz tekrar normal sıcaklığına döndüğünde, cihazın içinde nem oluşarak cihaza zarar verebilir.
 - Cihazı kullanım kılavuzunda belirtilenden farklı bir yöntemle açmayın. Yetkisiz modifikasyonlar cihaza zarar verebilir ve telsiz cihazlara ilişkin düzenlemeleri ihlal edebilir. Cihazı ya da pili düşürmeyin, çarpmayın ya da sallamayın. Sert kullanım cihaza zarar verebilir.
 - Bu cihazın yüzeyini temizlemek için yalnızca yumuşak, temiz ve kuru bir bez kullanın.
 - Cihazı boyamayın. Boya düzgün çalışmayı engelleyebilir.
 - Cihazı mıknatıslardan veya manyetik alanlardan uzak tutun.
- Önemli verilerinizin emniyette olması için, bu verileri cihazınız, hafıza kartınız veya bilgisayarınız gibi en az iki farklı yerde saklayın ya da uygun bir yere yazın.



xiaomi

Uzun süren bir işlem sırasında cihaz ısınabilir. Çoğu zaman bu normaldir. Fazla ısınmayı önlemek amacıyla cihaz otomatik olarak yavaş çalışabilir, uygulamaları kapatabilir, şarj etmeyi kapatabilir ve gerekirse kendi kendini kapatabilir. Cihaz gerektiği gibi çalışmıyorsa cihazı en yakın yetkili servise götürün.

Tüketicinin Yapabileceği Bakım ve Onarım

Cihaz ile ilgili tüketicinin yapabileceği periyodik bir bakım veya onarım bulunmamaktadır. Bakım ve onarım ihtiyacınız olması durumunda Yetkili Servis listesinde bulunan noktalardan destek alabilirsiniz.

Taşıma ve Nakliye Sırasında Dikkat Edilecek Hususlar

- Cihazınızı taşımadan önce tüm bağlantılarının sonlandırıldığından ve bağlı kablolarının çıkartıldığından emin olmanız gerekmektedir.
- Paketlerken, orijinal kutusunu ve paketleme malzemelerini kullanın.
- Cihazı kullanırken ve daha sonra bir yer değişikliği esnasında sarsmamaya, darbe, ısı, rutubet ve tozdan zarar görmemesine özen gösteriniz.



xiaomi

Tüketici Hakları

Bir Xiaomi tüketicisi olarak, belirli koşullar altında ek garantilerden faydalanırsınız. Xiaomi, ulusal tüketici yasalarınız tarafından sağlanan yasal garantilerin yerine değil, bunlara ek olarak sağlanan özel tüketici garantisi avantajları sunar. Yasal garantilerle ilgili süre ve koşullar ilgili yerel yasalar tarafından sağlanır. Tüketici garantisiyle sunulan avantajlar hakkında daha fazla bilgi edinmek için lütfen Xiaomi resmi Web sitesine başvurun:

<https://www.mi.com/en/service/warranty/>. Yasalarla engellendiği veya Xiaomi'nin farklı vaatlerde bulunduğu durumlar haricinde, satış sonrası hizmetler ilk satın alımın yapıldığı ülke veya bölge sınırlı olacaktır. Tüketici garantisi kapsamında ve yasaların izin verdiği ölçüde Xiaomi, kendi takdirine bağlı olarak ürününüzü onarır, değiştirir veya iade eder. Normal aşınma ve yıpranma, mücbir sebepler, kullanıcı ihmali veya kusurundan kaynaklanan kötüye kullanım veya zararlar garanti kapsamında yer almaz. Satış sonrası hizmet için irtibat kişisi, Xiaomi yetkili servis ağında çalışan herhangi bir kişi, Xiaomi yetkili dağıtıcıları veya ürünleri satın aldığınız nihai satıcı olabilir. Emin değilseniz lütfen Xiaomi'nin Belirleyebileceği ilgili kişiyle iletişime geçin. Mevcut garantiler Hong Kong ve Tayvan'da geçerli değildir.

Usulünce ithal edilmemiş ve/veya Xiaomi tarafından usulüne uygun üretilmemiş ve/veya Xiaomi veya Xiaomi'nin resmi satıcısından



xiaomi

usulüne uygun olarak alınmamış ürünler, bu garantiler kapsamında değildir. Yürürlükteki yasalara göre, ürünün satışını yapmış olan, resmi olmayan satıcıların sunduğu garantilerden yararlanabilirsiniz. Bu nedenle, Xiaomi sizi ürünü satın aldığınız satıcıyla iletişim kurmaya davet ediyor.

Malın ayıplı olduğunun anlaşılması durumunda tüketici, 6502 sayılı Tüketicinin Korunması Hakkında Kanununun 11 inci maddesinde yer alan;

- a- Sözleşmeden dönme,
- b- Satış bedelinden indirim isteme,
- c- Ücretsiz onarılmasını isteme,
- ç- Satılanın ayıpsız bir misli ile değiştirilmesini isteme, haklarından birini kullanabilir.

Tüketicinin bu haklardan ücretsiz onarım hakkını seçmesi durumunda satıcı; işçilik masrafı, değiştirilen parça bedeli ya da başka herhangi bir ad altında hiçbir ücret talep etmeksizin malın onarımını yapmak veya yaptırmakla yükümlüdür. Tüketici ücretsiz onarım hakkını üretici veya ithalatçıya karşı da kullanabilir. Satıcı, üretici ve ithalatçı tüketicinin bu hakkını kullanmasından müteselsilen sorumludur.

Tüketicinin, ücretsiz onarım hakkını kullanması halinde malın;

- Garanti süresi içinde tekrar arızalanması,
- Tamiri için gereken azami sürenin aşılması,



xiaomi

- Tamirinin mümkün olmadığının, yetkili servis istasyonu, satıcı, üretici veya ithalatçı tarafından bir raporla belirlenmesi durumlarında; tüketici malın bedel iadesini, ayıp oranında bedel indirimini veya imkân varsa malın ayıpsız misli ile değiştirilmesini satıcıdan talep edebilir. Satıcı, tüketicinin talebini reddedemez. Bu talebin yerine getirilmesi durumunda satıcı, üretici ve ithalatçı müteselsilen sorumludur. Tüketici, garantiden doğan haklarının kullanılması ile ilgili olarak çıkabilecek uyuşmazlıklarda yerleşim yerinin bulunduğu veya tüketici işleminin yapıldığı yerdeki Tüketici Hakem Heyetine veya Tüketici Mahkemesine başvurabilir.

Ürünün Ticaret Bakanlığı'nca tespit ve ilan edilen kullanım ömrü 3 yıldır.

Teknik Servis Listesi

Yetkili servis noktaları için www.doramobile.com adresini ziyaret ediniz. Saat 09:00 ve 18.00 saatleri arasında) Doğrudan bu numarayı çevirerek, ürününüzü bizlere gönderebilir veya size en yakın Yetkili Servis telefonunu alabilir veya arzu ettiğiniz hizmeti talep edebilirsiniz. Güncel Yetkili Servislerimiz için lütfen Çağrı Merkezi Numaramızı arayınız.

Servis Bilgi Sistemi

<https://www.servis.gov.tr/> Adresine yetkili servis listelerine ulaşabilirsiniz.



xiaomi

GARANTİ BELGESİ

Üretici Firmanın:

Üretici: Xiaomi Communications
Co., Ltd.

İmalatçı: Tiinlab Corporation

(bir Mi Ekosistemi şirketi)

Adres: No. 3333, Liuxian Avenue,
Tower A, 35th Floor, Tanglang City,
Nanshan District, Şenzen, Çin

İthalatçı Firmanın:

Ünvanı: Dora İletişim ve Ticaret A.Ş.

Adresi: Küçükbakkalköy Mh. Atilla
İlhan Cd. No:22 34750 Ataşehir
İstanbul

Telefonu: (0 216) 469 55 55

e-posta: dora@doramobile.com

Yetkilinin İmzası:

Firmanın Kaşesi:

DORA İletişim ve Ticaret A.Ş.
Küçükbakkalköy Mh., Atilla İlhan Cd.
No:22 34750 Ataşehir / İSTANBUL
Büyükdere Şişli V.D. :310 045 0468
Ticaret Sicil No: 527285

Satıcı Firmanın:

Ünvanı:

Adresi:

Telefonu:

Faks:

e-posta:

Fatura Tarih ve Sayısı:

Teslim Tarihi ve Yeri:

Yetkilinin İmzası:

Firmanın Kaşesi:



xiaomi

Malın

Cinsi: Xiaomi Handheld Steam Iron
Xiaomi Taşınabilir Buharlı Ütü
Markası: Xiaomi
Modeli: B502CN

Garanti Süresi: 2 yıl
Azami Tamir Süresi: 20 iş günü
Bandrol ve Seri No:

GARANTİ ŞARTLARI

- 1) Garanti süresi, malın teslim tarihinden itibaren başlar ve 2 yıldır.
(Bu süre 2 yıldan az olamaz)
- 2) Malın bütün parçaları dahil olmak üzere tamamı garanti kapsamındadır.
- 3) Malın ayıplı olduğunun anlaşılması durumunda tüketici, 6502 sayılı Tüketicinin Korunması Hakkında Kanununun 11'inci maddesinde yer alan;
 - a- Sözleşmeden dönme,
 - b- Satış bedelinden indirim isteme,
 - c- Ücretsiz onarılmasını isteme,
 - ç- Satılanın ayıpsız bir misli ile değiştirilmesini isteme,haklarından birini kullanabilir.



xiaomi

4) Tüketicinin bu haklardan ücretsiz onarım hakkını seçmesi durumunda satıcı; işçilik masrafı, değiştirilen parça bedeli ya da başka herhangi bir ad altında hiçbir ücret talep etmeksizin malın onarımını yapmak veya yaptırmakla yükümlüdür. Tüketici ücretsiz onarım hakkını üretici veya ithalatçıya karşı da kullanabilir. Satıcı, üretici ve ithalatçı tüketicinin bu hakkını kullanmasından müteselsilen sorumludur.

5) Tüketicinin, ücretsiz onarım hakkını kullanması halinde malın;

- Garanti süresi içinde tekrar arızalanması,
- Tamiri için gereken azami sürenin aşılması,
- Tamirinin mümkün olmadığı, yetkili servis istasyonu, satıcı, üretici veya ithalatçı tarafından bir raporla belirlenmesi durumlarında;

tüketici malın bedel iadesini, ayıp oranında bedel indirimini veya imkân varsa malın ayıpsız misli ile değiştirilmesini satıcıdan talep edebilir. Satıcı, tüketicinin talebini reddedemez. Bu talebin yerine getirilmemesi durumunda satıcı, üretici ve ithalatçı müteselsilen sorumludur.

6) Malın tamir süresi 20 iş gününü geçemez. Bu süre, garanti süresi içerisinde mala ilişkin arızanın yetkili servis istasyonuna veya satıcıya bildirim tarihi, garanti süresi dışında ise malın yetkili servis istasyonuna



xiaomi

teslim tarihinden itibaren başlar. Malın arızasının 10 iş günü içerisinde giderilememesi halinde, üretici veya ithalatçı; malın tamiri tamamlanıncaya kadar, benzer özelliklere sahip başka bir malı tüketicinin kullanımına tahsis etmek zorundadır. Malın garanti süresi içerisinde arızalanması durumunda, tamirde geçen süre garanti süresine eklenir.

7) Malın kullanma kılavuzunda yer alan hususlara aykırı kullanılmasından kaynaklanan arızalar garanti kapsamı dışındadır.

8) Tüketici, garantiden doğan haklarının kullanılması ile ilgili olarak çıkabilecek uyuşmazlıklarda yerleşim yerinin bulunduğu veya tüketici işleminin yapıldığı yerdeki Tüketici Hakem Heyetine veya Tüketici Mahkemesine başvurabilir.

9) Satıcı tarafından bu Garanti Belgesinin verilmemesi durumunda, tüketici Ticaret Bakanlığı Tüketicinin Korunması ve Piyasa Gözetimi Genel Müdürlüğüne başvurabilir.





xiaomi