



xiaomi

Kullanım Kılavuzu

Xiaomi Smart Air Purifier Elite EU

Xiaomi Akıllı Hava Temizleyici Elite

Y-600



xiaomi



xiaomi

İçindekiler

Başlarken

- 5 Güvenlik Bilgileri
- 6 Önlemler
- 7 Ürüne Genel Bakış
- 8 Ekran Talimatları
- 9 Kurulum
- 10 Kullanım
- 12 Periyodik Bakıma İlişkin Bilgileri
- 13 Temizlik, Bakım ve Onarım
- 14 Teknik Özellikler
- 15 Kullanılması Planlanan Ülkeler
- 16 Enerji Tüketimi
- 17 DOC Belgesi (Türkçe)
- 18 DOC Belgesi (İngilizce)
- 20 AB Uygunluk Beyanı
- 21 Geri Dönüşüm



xiaomi

İçindekiler

- 22 Garanti Bildirimi
- 27 Temizlik, Bakım ve Kullanım Hataları
- 28 Tüketicinin Yapabileceği Bakım ve Onarım
- 28 Taşıma ve Nakliye Sırasında Dikkat Edilecek Hususlar
- 29 Tüketici Hakları
- 32 Teknik Servis Listesi
- 32 Servis Bilgi Sistemi
- 33 Garanti Belgesi
- 34 Garanti Şartları

Güvenlik Bilgileri

- Güç kablosu hasar gördüğünde, üreticiden veya satış sonrası hizmet biriminden satın alınmış orijinal bir güç kablosuyla değiştirilmelidir.
- Bu cihaz, gözetim altında olmaları veya kendilerine cihazın güvenli bir şekilde kullanılmasına ve ilgili tehlikelerin anlaşılmasına yönelik talimatlar verilmiş olması durumunda 8 yaş ve üzeri çocuklar ve fiziksel, duyuşsal veya zihinsel yetileri azalmış ya da deneyim ve bilgi eksikliği olan kişiler tarafından kullanılabilir.
- Çocuklar cihaz ile oynamamalıdır. Temizlik ve kullanıcı tarafından gerçekleştirilecek bakım, 8 yaşından büyük olmadıkları ve gözetim altında olmadıkları sürece çocuklar tarafından yapılmamalıdır.
- Bakım yapmadan önce hava temizleyicinin kapalı konumda ve fişinin çekili olduğundan emin olun. Fan kanatlarını ve hava kanalını temizledikten sonra ızgarayı vida ile sabitleyin.
- Bu alette bir UV-C yayıcı bulunur.
- Bu UV-C yayıcıyı DEĞİŞTİRMEYİN.
- Aletin amaç dışı kullanılması veya muhafazanın hasar görmesi, tehlikeli UV-C radyasyonunun kaçmasına neden olabilir. UV-C radyasyonu küçük dozlarda bile gözle ve cilde zarar verebilir.
- Açıkça hasar görmüş aletler çalıştırılmamalıdır.

Önlemler

-Hava temizleyiciliği taşımadan önce kaputu ve fişini prizden çekin.
-Hava temizleyiciliği hareket ettirmeden üst bölmenin serbest bırakma düğmelerine dokunmayın. Aksi takdirde filtre bölmesi düşebilir ve oksijen yastıklarına meydana gelebilir.

-Fan aşırıya ve filtre bölmesi kapalı olduğun takdirde@ında hava temizleyiciliği açılmaz.
-Hava girişleri ile duvarlar veya diğer nesneler arasında en az 20 cm mesafe bırakın.
-Hava temizleyiciliği sağılam ve düz bir zemine yerleştirilmelidir.

-Temizlik veya diğer bakım işlemlerinden önce cihazın elektrik şebekesiyle bağlantısı kesilmelidir.
-Baldır öneme olasılığı azaltılmak için filtrelinde ağır süzgeçlerdeki tozu, saçları ve diğer parçacıkları sıkı temizleyin.
-Hava girişinin azaltılması önlemek için hava temizleyicinin hava girişindeki tozu, saçları ve parçacıkları temizleyin.
-Hava temizleyiciliği uzun süre kullanılmadığında toz, saç ve diğer parçacıkların düşmesini önlemek için hava çıkışı kapatabilir.

Yanlış elektrik çarpması veya diğer zararlardan kaçınmak için güç kablosunu ve elektrik prizini aşağıdaki talimatları uygun olarak kullanın:

-Güç kablosuna çok fazla çekmeyin, bükmeyin veya eğmeyin, çünkü bu durumda kablonun çekildiği ağıza çıkabilir veya kırılabilir.
-Güç kablosu uygun bir elektrik prizine takılmalıdır.
-Hava temizleyiciliği birlikte verilen güç kablosunu kullanın, herhangi bir üçüncü taraf güç kablosu kullanmayın.
-Hava temizleyiciliği bakım yapmadan veya hava temizleyiciliği hareket ettirmeden önce daima hava temizleyicinin fişini çekin.

-Hava temizleyiciliği olduğunda sesler çıktığında, kökük kokular yayıldığında, ağız sindirildiğinde veya fan döndürme döndüğünde hava temizleyiciliği kullanmayı hemen bırakın.

-Koruyucu parçaları, hareketli parçaları, hava girişlerine veya hava çıkışlarına parmaklarınız veya yabancı cisimler sokmayın.
-Hava girişlerini veya hava çıkışlarını engellemenin için saç veya kumaş gibi nesneleri hava temizleyiciden uzak tutun.
-Hava temizleyicinin üzerine oturmayın, yaslanmayın veya eğilmeyin.

-Çada çalınan cihazlarla (gazlı sobalar, gazlı ısıtıcılar gibi) birlikte kullanıldığında, biten karbon monoksit zehirlenmesini önlemek için yeterince havalandırın.
-Hava temizleyicinin hava çıkışı sınırlanmaz, toz veya diğer küçük maddeleri atmaz.
-Hava temizleyiciliği yanlış nesnelere girmeden emin olun.

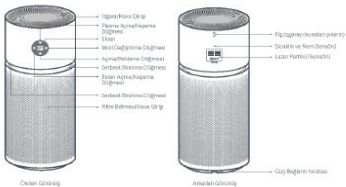
Elektrik çarpmasına, yangına veya diğer hasarlara neden olabilir@inden, hava temizleyiciliği aşağıdaki durumlarda kullanmayın:

-Mumlar, tütün ürünleri, sigaretler, çözümler, sigaretler, havai fişekler, çakmaklar, çok amaçlı meşaleler mum çakmakları veya alevli tavalar gibi alevli yerlerde.
-Elektrikli ısıtıcılar, bari ısıtıcılar, elektrikli ayakkabılar, elektrikli sobalar veya elektrikli diğer ısıtıcılar gibi yüksek sıcaklıklar üreten cihazların yakınında.
-Hava temizleyicinin kokuyu düşürdüğü dengeli yerlerde.
-Banyo gibi ıslak, nemli veya tıbbi ortamlarda.

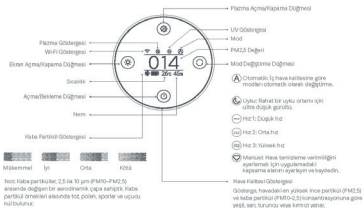
Ürüne Genel Bakış

Ürünü kullanmadan önce bu kılavuzu dikkatlice okuyun ve her yerde taşımamak üzere saklayın.

Not: Kullanım kılavuzundaki ürün, aksesuar ve kullanıcı arayüzü çizimleri yalnızca referans amaçlı olarak sağlanmıştır. Ürün tiyüç tirmeleri nedeniyle asıl ürüne bğavler farklılık gösterebilir.



Ekran Talimatları

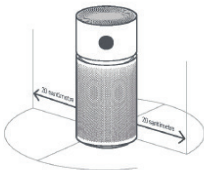


		Kaba partikül			
		Mükemmel	İyi	Orta	Kötü
PM2.5 Değeri	1-20 µg/m ³	Yeşil			
	21-35 µg/m ³		Sarı		
	36-55 µg/m ³			Turuncu	
	>55 µg/m ³				Kırmızı

Kurulum

Hava temizleyiciyi yerleştirme

Optimum performans için, hava temizleyicinin hava girişleri ile duvarlar gibi diğer nesnelere arasındaki mesafelerin aşağıda önerilen gereksinimleri karşıladığından emin olunuz.



Bir elektrik prizine takma

Güç kablosunu hava temizleyicinin altındaki güç bağlantı noktasına bağlayın ve ardından bir elektrik prizine takınız.



Not: Hava temizleyiciyi kullanırken daha iyi bir hava temizleme etkisi için kapağı ve perçemlerini kapatılmasına tavsiye edilir.



xiaomi

Kullanım

Açma/Bekleme

Hava temizleyicili açmak için açma/bekleme düğmesine basın. Hava temizleyicili açarken, bekleme moduna girmek için açma/bekleme düğmesine dokununuz.



Mod değiştirme

Hava temizleyicili açırken modlar arasında geçiş yapmak için mod değiştirme düğmesine dokununuz.



Plazma/UV Sterilizasyonunu Etkinleştirme ve Devre Dışı Bırakma

Plazma sterilizasyonunu etkinleştirmek veya devre dışı bırakmak için plazma açma/kapama düğmesine dokununuz. UV sterilizasyonunu etkinleştirmek veya devre dışı bırakmak için plazma açma/kapama düğmesini yedi saniye basılı tutunuz.



Ekranın parlaklığını ayarlama

Parlaklık seviyeleri arasında geçiş yapmak için ekran açma/kapama düğmesine basın; açık, loş ve kapalı.



Wi-Fi Sıfırlama

Hava temizleyicili uygulamaya ilk kez bağlarken veya bağlama işlemi yapılmadığında, ekran açma/kapama düğmesini 7 saniye basılı tutunuz. Wi-Fi başarıyla sıfırlandıktan sonra hava temizleyicili bir bildirim sesi çıkarır.



Çocuk kilidi işlevini etkinleştirme/devre dışı bırakma

Çocuk kilidi işlevini etkinleştirmek veya devre dışı bırakmak için mod değiştirme düğmesini 7 saniye basılı tutunuz. Hava temizleyicili ilgili bildirim sesini çıkaracak ve ekranda ilgili simgeyi gösterecektir.



Wi-Fi'yi Etkinleştirme/Devre Dışı Bırakma

Ekrandaki mod değiştirme düğmesini ve parlaklık ayar düğmesini aynı anda 7 saniye basılı tutun. Hava temizleyici bir bildirim sesi çıkaracak ve Wi-Fi devre dışı bırakılacaktır.

Wi-Fi kapalıyken, ekrandaki mod değiştirme düğmesini ve parlaklık ayar düğmesini aynı anda 7 saniye basılı tutun. Hava temizleyici bir bildirim sesi çıkaracak ve Wi-Fi etkinleştirilecektir.



Filtre ömrü bildirimli

Hava temizleyici açıldığında ekran filtresinin kalan servis süresini gösterecektir. Orjinal filtre algılanmazsa ekranda bir uyarı simgesi görüntülenecektir.



Filtre kalan servis süresi bildirimli



Filtre orjinal değil uyarısı

Mi Home/Xiaomi Home Uygulamasına bağlanılıyor.

Bu ürün Mi Home/Xiaomi Home uygulaması* ile çalept. Cihazınız Mi Home/Xiaomi Home uygulamasıyla denetleyin.



D29D97D

QR kodunu tarayarak uygulamayı indirmenizi ve yüklemenizi, Uygulama zaman zaman yüklenmiş bilgileri kurulum sayfasına yollarız. Xiaomi'de uygulamaya indirmenizi için uygulama mağazasında "Mi Home/Xiaomi Home" ile ilgili arama, Mi Home/Xiaomi Home uygulamasını açın, sağ üstteki "+" simgesine dokununuz ve cihazınızı eklemeye yineliğiniz için teşekkür ederiz.
* Uygulamaların Kurulduğu ÜRÜNE HANGİ ADI XIAOMI HOME'DIR. Çihazınızda görüntülenilen uygulama adı var sayılan olarak kabul edilmelidir.
Not: Uygulamaların süzme gününü belirlemek için cihazın Lütfen mevcut uygulama sürümünü kontrol etmeniz gerekmektedir.

Periyodik Bakıma İlişkin Bilgiler

Filtreyi Değiştirme

A Uyarı: Filtreyi değiştirmeden önce hava temizleyicinin kapak ve diğer kısımları (gibi kablosuz sensörler) temizledikten sonra çalıştırın.

- Yarıdan önce çıkarmak için filtreyi değiştirirken yarıdan önce çıkarmak.
- Eski filtreyi değiştirmeden önce yeni filtreyi ambalajından çıkarın.

1 Filtre Bölmesinin Açılması

Öst bölmeyi filtre bölmesinden ayırmak için sarı bölme bırakarak diğer bölmeyi iki elinizle basarak çıkarın.



Not: Bu hava temizleyici, AF EP71FK15 modeli filtre ile uyumludur.

2 Filtreyi Değiştirme

Eski filtreyi yukarı doğru çıkarın ve yeni filtreyi filtre bölmesine yerleştirin. Ardından üst bölmeyi yeniden takın. Eski filtreyi çıkarırken havaya kir saçabilir, filtreyi değiştirmeden önce çıkarmak ve maske takılması önerilir. Ardından eski filtreyi plastik bir torbaya koyun ve atın. Ardından önce torbaya kapatın. Torbaya filtreler temas etmemelidir, aksi takdirde temizlik için yıkamak gerekir.



Günlük Bakım

A Uyarı: Aşağıdaki işlemleri gerçekleştirirken önce hava temizleyicinin kapak ve diğer kısımları temizledikten sonra çalıştırın.

Fan kanatlarını ve hava kanalı temizleme

- Filtre açılı, içindeki vidayı bir tornavida ile gevşetip ve yukarı doğru çıkarmak için giriyorsanız saat yönünde döndürün.
- Hava kanalı ve fan kanatlarındaki tozu temizlemek için elektrikli süpürge kullanın veya yumuşak bir bezle tozu nazikçe silin.
- Plazma jeneratörün açılıp silmek için bir fırça ya da yumuşak bir bez kullanın.
- Temizledikten sonra, tozları için operasyona saat yönünde tersine çevirin. Vidyayı bir tornavida ile sıkın ve filtri kapatın.



Not: Hava temizleyicide zarar vermemek için, hava kanalı ve fan kanatlarını doğrudan suyla temizlemeyin veya su püskürtmeyin ya da elektrikli bezle silmeyin.

Temizlik, Bakım ve Onarım

Filtre bölümünün temizlenmesi

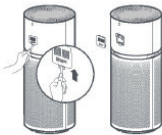
Opümani havalandırma ve hava temizleme sağlamak için, hava girişlerindeki ve filtre bölümündeki tozu temizlemek için bir elektrikli süpürge kullanın veya bu alanları yumuşak bir bezle hafifçe silin.



Not: Hava temizleyiciye zarar vermek için, filtre bölümünü deterjanla veya durulamayın veya su püskürtmeyin ya da su damlatmamak bir beze silmeyin.

Lazer partikül sensörünün temizlenmesi

Lazer partikül sensörünün kapakçığını keskin olmayan bir aletle açın, ardından kapaktaki filtreyi ve sensörü temizlemek için yekilde gösterildiği gibi bir hava temizleme tabancası veya süpürge kullanın.



Not: Sıcak hava kullanmayın.



xiaomi

Teknik Özellikler

Adı: Air Purifier

Model: Y-600

Ürün Boyutları: ϕ 330 x 730mm

Net Ağırlık: Yaklaşık 6,5 kg

Nominal Voltaj: 100-240 V~

Nominal Frekans: 50/60 Hz

Nominal Güç: 60 W

Görülen Sesliyet: \leq 68 dB(A)

Standart GB/T 38809-2015'e göre hesaplanmıştır

A₀ Beklemede GÜç Tüketimi: \leq 2,0 W

Partikül Temizleme Verimliliği: Yüksek

Partikülün Temiz Hava Dağıtım Oranı (CADR Partikül): 600 m³/h

TVOC Temiz Hava Dağıtım Oranı (CADR TVOC): 135 m³/h

Kablosuz Bağlantı: Wi-Fi IEEE 802.11 b/g/n 2,4 GHz

RF Özellikleri:

Wi-Fi 2,4 GHz (800-2483,5 MHz), Maks. RF Çıkış Gücü: \leq 20 dBm

RFID (13,56 MHz), Maks. Manyetik Alan Kuvveti: \leq 42 μ T/mA/mg/0 m

Normal koşullar altında, bu ekipman için anten ile kullandığı aramada en az 20 cm'lik bir mesafe tavsiye edilir.

Yönetmeliğe Uygunluk Bilgileri

EU Uygunluk Beyanı



İşbu belge ile, Beijing Smartmi Electronic Technology Co., Ltd. radyo ekipmanı Air Purifier tipi Y-600 ürününün 2014/53/EU sayılı Direktife uygun olduğunu beyan etmektedir. AB uygunluk beyanının tam metnine şu adresten ulaşılabilir: <http://www.xiaomi.com/global/service/support/declaration.html>.

İmha ve Geri Dönüşüm Bilgileri



Bu sembolü taşıyan tüm ürünler, elektrikli ve elektronik ekipman kategorisinde (2012/19/EU sayılı direktif ile WEEE olarak belirlenmiştir) ve bunların ayrılarından oluşan evsel atıklarla birlikte atılmaması gerekir. Doğru yerlere ekipman atılmama, elektrikli ve elektronik ekipman atıklarının geri dönüştürülmesi devlet veya yerel idareler tarafından belirlenen bir toplama noktasına teslim ederek insan sağlığına ve çevreye korumasız gerekir. Doğru imha ve geri dönüştürme, çamaşır ve insan sağlığı üzerindeki olası olumsuz sonuçları önlemeye yardımcı olur. Sıc konusu toplama noktaları ve bunları toplama noktalarının kabul ve şartları ile ilgili daha fazla bilgi için lütfen kurulumcuya veya yerel makamlara başvurun.



xiaomi

Kullanılması Planlanan Ülkeler

Kullanılması planlanan ülkeler:				AT	BE
CY	CZ	DK	EE	FI	FR
DE	GR	HU	IE	IT	LV
LT	LU	MT	NL	PL	PT
SK	SI	ES	SE	GB	IS
LI	NO	CH	BG	RO	TR



xiaomi

Enerji Tüketimi

- Kullanmadığınızda Bluetooth ve kablosuz ağlar gibi veri bağlantılarını kapatın.
- Ekran parlaklığını azaltın ve ekranı daha kısa bir süre sonra kapanacak şekilde ayarlayın.
- Tuş sesleri vb. gereksiz sesleri kapatın.

Su sirket için üretildi: Xiaomi Communications Co., Ltd.

Üretici: Xiaomi Communications Co., Ltd.

Adres: #019, 9th Floor, Building 6, 33 Xi'erqi Middle Road, Haidian District, Pekin, Çin, 100085

Daha fazla bilgi için lütfen www.mi.com'u ziyaret edin

İthalatçı Firmanın:

Ünvanı: Dora İletişim ve Ticaret A.Ş.

Adresi: Küçükbakkalköy Mh. Atilla İlhan Cd. No:22 34750 Ataşehir İstanbul

Telefonu: (0 216) 469 55 55

Yetkilinin İmzası:

Firmanın Kaşesi:

**DORA İletişim ve Ticaret A.Ş.**
Küçükbakkalköy Mah. Atilla İlhan Cad.
No:22 34750 Ataşehir / İSTANBUL
Büyükdere Şişli V.D. :310 045 0468
Tic. Sicil No: 527285



xiaomi

AB Uygunluk Beyanı



İşbu belge ile Smartmi Electronic Technology Co., Ltd., radyo ekipmanı tipi Air Purifier tipi Y-600 ürününün

2014/53/EU sayılı Direktife uygun olduğunu beyan etmektedir. AB uygunluk beyanının tam

metnine şu adresten ulaşılabilir:

<http://www.mi.com/global/service/support/declaration.htm>



Bu Cihaz Türkiye Altyapısına Uygundur.

Geri Dönüşüm



Bu ürün AEEE yönetmeliğine uygundur.

Bu sembolü taşıyan tüm ürünler, elektrikli ve elektronik ekipman atıklarıdır (2012/19/EU sayılı direktie WEEE olarak belirtilmiştir) ve bunların sınıflandırılmamış

evsel atıklarla birlikte atılmaması gerekir. Bunun yerine ekipman atıklarınızı, elektrikli ve elektronik ekipman atıklarının geri dönüşümü için devlet veya yerel makamlar tarafından belirlenmiş bir toplama noktasına teslim ederek insan sağlığını ve çevreyi korumanız gerekir. Doğru imha ve geri dönüşüm, çevre ve insan sağlığı üzerindeki olası olumsuz sonuçları önlemeye yardımcı olur. Söz konusu toplama noktaları ve bu tür toplama noktalarının koşul ve şartları ile ilgili daha fazla bilgi için lütfen kurulumcuya veya yerel makamlara başvurun.



xiaomi

Garanti Bildirimi

BU GARANTİ SİZE BELİRLİ HAKLAR VERİR VE ÜLKENİZ, İLİNİZ YA DA EYALETİNİZİN YASALARININ VERDİĞİ BAŞKA HAKLARA SAHİP OLABİLİRSİNİZ. TABİ BAZI ÜLKELERDE, İLLERDE YA DA EYALETLERDE TÜKETİCİ KANUNLARI MİNİMUM GARANTİ SÜRESİ SAĞLAYABİLİR. YASALARIN İZİN VERDİĞİ DURUMLAR HARİCİNDE, XIAOMİ SAHİP OLABİLECEĞİNİZ DİĞER HAKLARI HARİÇ TUTMAZ, SINIRLANDIRMAZ YA DA ASKIYA ALMAZ. HAKLARINIZIN TAM OLARAK ANLAŞILMASI İÇİN, SİZİ ÜLKENİZİN, İLİNİZİN YA DA EYALETİNİZİN KANUNLARINA BAŞVURMAYA DAVET EDİYORUZ.

1. SINIRLI ÜRÜN GARANTİSİ

XIAOMİ, Ürünlerin normal kullanım ve ilgili Ürünün kullanım kılavuzuna göre kullanım altında, Garanti Süresi boyunca malzeme ve işçilikte kusur olmadığını garanti eder.

Yasal garantilerle ilgili süre ve koşullar, ilgili yerel yasalar tarafından



xiaomi

sağlanır. Tüketici garantisi avantajları hakkında daha fazla bilgi için lütfen Xiaomi'nin resmi web sitesine bakın <https://www.mi.com/en/service/warranty/>.

Xiaomi gerçek alıcıya Xiaomi Ürününde yukarıda belirtilen dönemde normal kullanım altında malzeme ve işçilikte kusur bulunmayacağını garanti eder.

Xiaomi Ürünün çalışmasının kesintisiz ve hatasız olacağını garanti etmez.

Xiaomi, Ürünün kullanımına ilişkin talimatlara uyulmamasından doğan hasarlardan yükümlü değildir.

2.ÇÖZÜMLER

Eğer Garanti Süresi içinde bir donanım kusuru bulunursa ve Xiaomi tarafından geçerli bir iddia alınırsa, Xiaomi (1) ürünü bedelsiz olarak onaracaktır, (2) ürünü değiştirecektir ya da (3) Ürünün para iadesini, olası sevkiyat giderleri haricinde, yapacaktır.



xiaomi

3. GARANTİ HİZMETİ NASIL ALINIR

Garanti servisi almak için, Ürünü orijinal ambalajında ya da eşit Ürün koruması sağlayan benzer bir pakette Xiaomi tarafından belirtilen adrese teslim etmeniz gerekmektedir. Geçerli yasaların yasakladığı ölçü haricinde, Xiaomi garanti hizmeti almadan önce satın alma kanıt ya da kanıtlarını göstermenizi ve/veya kayıt şartlarına uymanızı isteyebilir.

4. İSTİSNALAR VE SINIRLANDIRMALAR

Xiaomi tarafından aksi belirtilmedikçe, bu Sınırlı Garanti yalnızca Xiaomi tarafından ya da Xiaomi için üretilen ve ticari markalarla, ticari adla ya da “Xiaomi” ya da “Mi” logosu ile tanımlanabilen Ürünler için geçerlidir.

Sınırlı Garanti (a) yıldırım düşmesi, tornado, sel, yangın, deprem ya da diğer harici nedenler gibi doğal afetler; (b) İhmal; (c) Ticari kullanım; (d) Ürünün değiştirilmesi ya da modifikasyonu; (e) Xiaomi marka olmayan ürünlerle kullanım nedeniyle hasarlar; (f) Kaza, suistimal ya da kötüye kullanım nedeniyle hasarlar; (g) Ürünü Xiaomi



XIAOMI

tarafından izin verilen ya da amaçlanan kullanım dışında ya da yanlış gerilim ya da güç kaynağı ile kullanım nedeniyle hasarlar; ya da (h) Xiaomi'nin bir temsilcisi olmayan biri tarafından verilen hizmet (geliştirmeler ve genişletmeler dahil) nedeniyle hasarlar için geçerli değildir.

5. İMA EDİLEN GARANTİLER

Geçerli yasalarca yasaklanmadıkça, tüm zımni garantiler (satılabilirlik ve belirli bir amaca uygunluk garantileri dahil), bu sınırlı garantinin maksimum süresine kadar sınırlı bir süreye sahip olacaktır. Bazı yargı bölgeleri, zımni bir garantinin süresiyle ilgili sınırlamalara izin vermemektedir, bu nedenle bu durumlarda yukarıdaki sınırlama uygulanmayacaktır.

6. ZARARIN SINIRLANDIRILMASI

Geçerli yasaların yasakladığı ölçüde, Xiaomi kazaların neden olduğu zararlar, kar, gelir ya da veri kaybı dahil dolaylı ya da özel zararlar, açık ya da ima edilen garanti ya da koşul ya da başka yasal teoriler altındaki ihlalin neden olduğu zararlar için, Xiaomi bu zararların ortaya çıkma olasılığı hakkında bilgilendirilmiş olsa bile yükümlü



xiaomi

olmayacaktır. Bazı yargı bölgeleri özel ya da dolaylı zararların muafiyetine ya da sınırlandırmasına izin vermemektedir, bu nedenle yukarıdaki sınırlandırma ya da muafiyet sizin için geçerli olmayabilir.

7. XIAOMI İLETİŞİM BİLGİLERİ

Müşteriler için, lütfen şu internet sitesini ziyaret edin: <https://www.mi.com/en/service/warranty/> Satış sonrası hizmet için irtibat kişisi, Xiaomi'nin yetkili servis ağındaki herhangi bir kişi, Xiaomi'nin yetkili distribütörleri veya ürünleri size satan nihai satıcı olabilir. Şüphelenirseniz, lütfen Xiaomi'nin tanımlayabileceği gibi ilgili kişiyle iletişime geçin.



xiaomi

Temizlik, Bakım ve Kullanım Hataları

Cihazınızı, pilinizi, şarj cihazınızı ve aksesuarlarınızı dikkatli kullanın. Aşağıdaki öneriler cihazınızı çalışır durumda tutmanıza yardımcı olur.

- Cihazı kuru tutun. Yağmur damlaları, nem ve her türlü sıvı ya da su buharı, elektronik devrelere zarar verebilecek mineraller içerebilir.
 - Cihazı tozlu veya kirlı yerlerde kullanmayın ve saklamayın.
 - Cihazı sıcaklığın yüksek olduđu ortamlarda saklamayın. Yüksek sıcaklıklar cihaza veya pile zarar verebilir.
 - Cihazı soğuk yerlerde saklamayın. Cihaz tekrar normal sıcaklığına döndüğünde, cihazın içinde nem oluşarak cihaza zarar verebilir.
 - Cihazı kullanım kılavuzunda belirtilenden farklı bir yöntemle açmayın. Yetkisiz modifikasyonlar cihaza zarar verebilir ve telsiz cihazlara ilişkin düzenlemeleri ihlal edebilir. Cihazı ya da pili düşürmeyin, çarpmayın ya da sallamayın. Sert kullanım cihaza zarar verebilir.
 - Bu cihazın yüzeyini temizlemek için yalnızca yumuşak, temiz ve kuru bir bez kullanın.
 - Cihazı boyamayın. Boya düzgün çalışmayı engelleyebilir.
 - Cihazı mıknatıslardan veya manyetik alanlardan uzak tutun.
- Önemli verilerinizin emniyette olması için, bu verileri cihazınız, hafıza kartınız veya bilgisayarınız gibi en az iki farklı yerde saklayın ya da



xiaomi

uygun bir yere yazın.

Uzun süren bir işlem sırasında cihaz ısınabilir. Çoğu zaman bu normaldir. Fazla ısınmayı önlemek amacıyla cihaz otomatik olarak yavaş çalışabilir, uygulamaları kapatabilir, şarj etmeyi kapatabilir ve gerekirse kendi kendini kapatabilir. Cihaz gerektiği gibi çalışmıyorsa cihazı en yakın yetkili servise götürün.

Tüketicinin Yapabileceği Bakım ve Onarım

Bakım ve onarım ihtiyacınız olması durumunda Yetkili Servis listesinde bulunan noktalardan destek alabilirsiniz.

Taşıma ve Nakliye Sırasında Dikkat Edilecek Hususlar

- Cihazınızı taşımadan önce tüm bağlantılarının sonlandırıldığından ve bağlı kablolarının çıkartıldığından emin olmanız gerekmektedir.
- Paketlerken, orijinal kutusunu ve paketleme malzemelerini kullanın.
- Cihazı kullanırken ve daha sonra bir yer değişikliği esnasında sarsmamaya, darbe, ısı, rutubet ve tozdan zarar görmemesine özen gösteriniz.

Tüketici Hakları

Bir Xiaomi tüketicisi olarak, belirli koşullar altında ek garantilerden faydalanırsınız. Xiaomi, ulusal tüketici yasalarınız tarafından sağlanan yasal garantilerin yerine değil, bunlara ek olarak sağlanan özel tüketici garantisi avantajları sunar. Yasal garantilerle ilgili süre ve koşullar ilgili yerel yasalar tarafından sağlanır. Tüketici garantisiyle sunulan avantajlar hakkında daha fazla bilgi edinmek için lütfen Xiaomi resmi Web sitesine başvurun:

<https://www.mi.com/en/service/warranty/>. Yasalarla engellendiği veya Xiaomi'nin farklı vaatlerde bulunduğu durumlar haricinde, satış sonrası hizmetler ilk satın alımın yapıldığı ülke veya bölge sınırlı olacaktır. Tüketici garantisi kapsamında ve yasaların izin verdiği ölçüde Xiaomi, kendi takdirine bağlı olarak ürününüzü onarır, değiştirir veya iade eder. Normal aşınma ve yıpranma, mücbir sebepler, kullanıcı ihmali veya kusurundan kaynaklanan kötüye kullanım veya zararlar garanti kapsamında yer almaz. Satış sonrası hizmet için irtibat kişisi, Xiaomi yetkili servis ağında çalışan herhangi bir kişi, Xiaomi yetkili dağıtıcıları veya ürünleri satın aldığınız nihai satıcı olabilir. Emin değilseniz lütfen Xiaomi'nin Belirleyebileceği ilgili kişiyle iletişime geçin. Mevcut garantiler Hong Kong ve Tayvan'da geçerli değildir.

Usulünce ithal edilmemiş ve/veya Xiaomi tarafından usulüne uy-



xiaomi

gun üretilmemiş ve/veya Xiaomi veya Xiaomi'nin resmi satıcısından usulüne uygun olarak alınmamış ürünler, bu garantiler kapsamında değildir. Yürürlükteki yasalara göre, ürünün satışını yapmış olan, resmi olmayan satıcıların sunduğu garantilerden yararlanabilirsiniz. Bu nedenle, Xiaomi sizi ürünü satın aldığınız satıcıyla iletişim kurmaya davet ediyor.

Malın ayıplı olduğunun anlaşılması durumunda tüketici, 6502 sayılı Tüketicinin Korunması Hakkında Kanununun 11 inci maddesinde yer alan;

- a- Sözleşmeden dönme,
- b- Satış bedelinden indirim isteme,
- c- Ücretsiz onarılmasını isteme,
- ç- Satılanın ayıpsız bir misli ile değiştirilmesini isteme, haklarından birini kullanabilir.

Tüketicinin bu haklardan ücretsiz onarım hakkını seçmesi durumunda satıcı; işçilik masrafı, değiştirilen parça bedeli ya da başka herhangi bir ad altında hiçbir ücret talep etmeksizin malın onarımını yapmak veya yaptırmakla yükümlüdür. Tüketici ücretsiz onarım hakkını üretici veya ithalatçıya karşı da kullanabilir. Satıcı, üretici ve ithalatçı tüketicinin bu hakkını kullanmasından müteselsilen sorumludur.

Tüketicinin, ücretsiz onarım hakkını kullanması halinde malın;

- Garanti süresi içinde tekrar arızalanması,

- Tamiri için gereken azami sürenin aşılması,
- Tamirinin mümkün olmadığı, yetkili servis istasyonu, satıcı, üretici veya ithalatçı tarafından bir raporla belirlenmesi durumlarında; tüketici malın bedel iadesini, ayıp oranında bedel indirimini veya imkân varsa malın ayıpsız misli ile değiştirilmesini satıcıdan talep edebilir. Satıcı, tüketicinin talebini reddedemez. Bu talebin yerine getirilme-
mesi durumunda satıcı, üretici ve ithalatçı müteselsilen sorumludur. Tüketici, garantiden doğan haklarının kullanılması ile ilgili olarak çıkabilecek uyuşmazlıklarda yerleşim yerinin bulunduğu veya tüketici işleminin yapıldığı yerdeki Tüketici Hakem Heyetine veya Tüketici Mahkemesine başvurabilir.

Ürünün Ticaret Bakanlığı'nca tespit ve ilan edilen kullanım ömrü 10 yıldır.



xiaomi

Teknik Servis Listesi

Yetkili servis noktaları için www.doramobile.com adresini ziyaret ediniz. Saat 09:00 ve 18.00 saatleri arasında) Doğrudan bu numarayı çevirerek, ürününüzü bizlere gönderebilir veya size en yakın Yetkili Servis telefonunu alabilir veya arzu ettiğiniz hizmeti talep edebilirsiniz. Güncel Yetkili Servislerimiz için lütfen Çağrı Merkezi Numaramızı arayınız.

Servis Bilgi Sistemi

<https://www.servis.gov.tr/> Adresine yetkili servis listelerine ulaşabilirsiniz.



xiaomi

GARANTİ BELGESİ

Üretici Firmanın:

Üretici: Xiaomi Communications
Co., Ltd.

Adres: #019, 9th Floor, Building 6,
33 Xi'erqi Middle Road, Haidian
District, Pekin, Çin, 100085

İthalatçı Firmanın:

Ünvanı: Dora İletişim ve Ticaret A.Ş.

Adresi: Küçükbakkalköy Mh. Atilla
İlhan Cd. No:22 34750 Ataşehir
İstanbul

Telefonu: (0 216) 469 55 55

e-posta: dora@doramobile.com

Yetkilinin İmzası:

Firmanın Kaşesi:

DORA İletişim ve Ticaret A.Ş.
Küçükbakkalköy Mah. Atilla İlhan Cd.
No:22 34750 Ataşehir / İSTANBUL
Büyükdere Şişli V.D. :310 045 0468
Ticaret Sicil No: 527285

Satıcı Firmanın:

Ünvanı:

Adresi:

Telefonu:

Faks:

e-posta:

Fatura Tarih ve Sayısı:

Teslim Tarihi ve Yeri:

Yetkilinin İmzası:

Firmanın Kaşesi:



xiaomi

Malın

Cinsi: Xiaomi Smart Air Purifier Elite
Xiaomi Akıllı Hava Temizleyici Elite
Markası: Xiaomi
Modeli: Y-600

Garanti Süresi: 2 yıl
Azami Tamir Süresi: 20 iş günü
Bandrol ve Seri No:

GARANTİ ŞARTLARI

- 1) Garanti süresi, malın teslim tarihinden itibaren başlar ve 2 yıldır.
(Bu süre 2 yıldan az olamaz)
- 2) Malın bütün parçaları dahil olmak üzere tamamı garanti kapsamındadır.
- 3) Malın ayıplı olduğunun anlaşılması durumunda tüketici, 6502 sayılı Tüketicinin Korunması Hakkında Kanununun 11'inci maddesinde yer alan;
 - a- Sözleşmeden dönme,
 - b- Satış bedelinden indirim isteme,
 - c- Ücretsiz onarılmasını isteme,
 - ç- Satılanın ayıpsız bir misli ile değiştirilmesini isteme,haklarından birini kullanabilir.

4) Tüketicinin bu haklardan ücretsiz onarım hakkını seçmesi durumunda satıcı; işçilik masrafı, değiştirilen parça bedeli ya da başka herhangi bir ad altında hiçbir ücret talep etmeksizin malın onarımını yapmak veya yaptırmakla yükümlüdür. Tüketici ücretsiz onarım hakkını üretici veya ithalatçıya karşı da kullanabilir. Satıcı, üretici ve ithalatçı tüketicinin bu hakkını kullanmasından müteselsilen sorumludur.

5) Tüketicinin, ücretsiz onarım hakkını kullanması halinde malın;

- Garanti süresi içinde tekrar arızalanması,
- Tamiri için gereken azami sürenin aşılması,
- Tamirinin mümkün olmadığının, yetkili servis istasyonu, satıcı, üretici veya ithalatçı tarafından bir raporla belirlenmesi durumlarında;

tüketici malın bedel iadesini, ayıp oranında bedel indirimini veya imkân varsa malın ayıpsız misli ile değiştirilmesini satıcıdan talep edebilir. Satıcı, tüketicinin talebini reddedemez. Bu talebin yerine getirilmemesi durumunda satıcı, üretici ve ithalatçı müteselsilen sorumludur.

6) Malın tamir süresi 20 iş gününü geçemez. Bu süre, garanti süresi içerisinde mala ilişkin arızanın yetkili servis istasyonuna veya satıcıya bildirim tarihinde, garanti süresi dışında ise malın yetkili servis istasyonuna



xiaomi

teslim tarihinden itibaren başlar. Malın arızasının 10 iş günü içerisinde giderilememesi halinde, üretici veya ithalatçı; malın tamiri tamamlanıncaya kadar, benzer özelliklere sahip başka bir malı tüketicinin kullanımına tahsis etmek zorundadır. Malın garanti süresi içerisinde arızalanması durumunda, tamirde geçen süre garanti süresine eklenir.

7) Malın kullanma kılavuzunda yer alan hususlara aykırı kullanılmasından kaynaklanan arızalar garanti kapsamı dışındadır.

8) Tüketici, garantiden doğan haklarının kullanılması ile ilgili olarak çıkabilecek uyuşmazlıklarda yerleşim yerinin bulunduğu veya tüketici işleminin yapıldığı yerdeki Tüketici Hakem Heyetine veya Tüketici Mahkemesine başvurabilir.

9) Satıcı tarafından bu Garanti Belgesinin verilmemesi durumunda, tüketici Ticaret Bakanlığı Tüketicinin Korunması ve Piyasa Gözetimi Genel Müdürlüğüne başvurabilir.



xiaomi