



xiaomi

Kullanım Kılavuzu

Xiaomi Watch S1 PRO

Xiaomi Akıllı Saat S1

PRO M2135W1



xiaomi

Bu cihaz Türkiye altyapısına uygundur.

2

©2022 Xiaomi Communications Co. Ltd. Tüm hakları saklıdır.Xiaomi Watch S1 Pro - M2135W1



XIAOMI

İçindekiler

Başlarken

- 5 Kurulum ve Kullanım Bilgisi
- 5 Ürüne Genel Bakış
- 5 Bağlama
- 6 Kullanım
- 7 GPS
- 8 Şarj Etme
- 9 Güvenlik Önlemleri
- 10 Teknik Özellikler
- 11 Enerji Tüketimi
- 12 Doc Belgesi (İngilizce)
- 13 Doc Belgesi (Türkçe)
- 14 Kullanılması Planlanan Ülkeler
- 16 AB Uygunluk Beyanı



xiaomi

İçindekiler

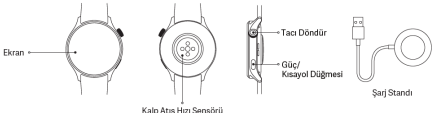
- 17 Geri Dönüşüm
- 18 Garanti Bildirimi
- 20 Temizlik, Bakım ve Kullanım Hataları
- 21 Tüketicinin Yapabileceği Bakım ve Onarım
- 21 Taşıma ve Nakliye Sırasında Dikkat Edilecek Hususlar
- 22 Tüketici Hakları
- 25 Teknik Servis Listesi
- 25 Servis Bilgi Sistemi
- 26 Garanti Belgesi

Kurulum ve Kullanım Bilgisi

01 Ürüne Genel Bakış

Ürünü kullanmadan önce bu kullanım kılavuzunu dikkatlice okuyun ve daha sonra bağvurmak için saklayın. Saat hakkında daha ayrıntılı bilgi edinmek için lütfen saati uygulamaya bağlayın ve talimatları görünüÖleyin.

Saat



02 Bağlama

Saatinizi daha iyi şekilde yönetmek ve daha fazla hizmete erişmek üzere Xiaomi hesabınıza giriş yapmak için uygulamayı indirip kurun. Not: Uygulamanın sürümünü güncelleştirilmiş olabilir. Lütfen mevcut uygulama sürümüne ilişkin talimatları uygulayın.

1. Saati açmak için güç düğmesini basılı tutun. Telefonunuzla, saatte gösterilen QR kodunu tarayın ve uygulamayı indirip kurun. Ayrıca aşağıdaki QR kodunu tarayabilir veya uygulamayı uygulama mağazalarından indirip yükleyebilirsiniz.





XIAOMI

02 Bağlama

2. Uygulamayı açın ve Xiaomi hesabınıza giriş yapın. Cihaz ekle seçeneğini belirleyin ve saatinizi eklemek için talimatları uygulayın.

Notlar:

- Saati telefonunuza mümkün olduğunca yakın tutun ve her iki ekranın da açık olduğundan emin olun.
- Telefonunuzun Bluetooth'unun etkin olduğundan emin olun ve iki cihazın bağlı olduğundan emin olun.
- Eşleştirirken, lütfen iki cihazın aynı güvenlik kodunu gösterdiğinden emin olun.
- Eşleştirme kodu saatte görünüyorsa ancak telefonda görünmüyorsa lütfen telefonunuzun bildirimlerine giderek eşleştirme isteği olup olmadığını kontrol edin.
- Uygulamaya eklerken saat bulunamıyorsa veya kullanım sırasında telefonunuzla bağlantı kuramıyorsa, fabrika ayarlarına geri yüklemek için lütfen saatin güç düğmesini basılı tutun, ardından tekrar deneyin.



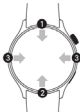
Detalhes das funções

Para obter mais informações sobre as funções acima, leia o código QR ou ligue o relógio à aplicação para ver as instruções.

03 Kullanım

Ekran Talimatları

1. Bildirimleri görüntüleme: Ana ekrandayken yukarıdan aşağı kaydırın
2. Kontrol panelini açma: Ana ekrandayken aşağıdan yukarı kaydırın.
3. Widget değiştirme: Ana ekran sayfasındayken sola veya sağa kaydırın.
4. Geri gitme: Diğer ekran sayfalarındayken sol kenardan sağa kaydırın.

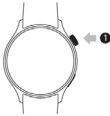


03 Kullanım

Anahtar İşlemler

1. Tacı Döndür

- Basın: İşlev listesine girin/Ana ekrana geri dönün.
- Dönme: Uygulamalar Kayan Listesi



2. Güç/Kısayol Düğmesi

- Basılı tutun: Saati açma. Saat açıkken ekranda kapatma, yeniden başlatma ve fabrika ayarlarını geri yükleme seçenekleri gösterilecektir.
- Düğmeyi yaklaşık 12 saniye basılı tutun: Yeniden başlatmaya zorlama.



04 GPS ve A-GPS (Destekli GPS)

Saat, Küresel Konumlandırma Sistemi (GPS) ile takip özelliğini destekler. Koşu gibi dış mekan egzersizleri yaptığınız sırada GPS, otomatik olarak çalışmaya başlar ve konumlandırma işlemi başarılı olduğunda size bildirim gönderir; egzersiz yapmayı bıraktığınızda ise takibi bırakır. Dış mekanlardaki açık alanlar GPS takibi için en uygun yerlerdir ve yoğun kalabalığın olduğu yerlerde kolunuzu yukarı kaldırmak GPS'in daha iyi konumlandırma yapmasına yardımcı olabilir. Antrenmanınıza yalnızca GPS çalışmaya başladıktan sonra başlamanız önerilir.

Saatte, doğrudan GPS uydularından veri olarak GPS ile konumlandırmayı hızlandırabilen Destekli GPS (Assisted GPS, A-GPS) özelliği bulunur. Saatinizin telefona Bluetooth ile bağlandığından emin olun. Bu sayede, uygulamasındaki veriler otomatik olarak saatinizle senkronize edilir ve A-GPS verileri de otomatik olarak güncelleştirilir. Veriler art arda yedi gün boyunca senkronize edilmezse A-GPS verilerinin kullanım süresi dolar. Bu durumda konumlandırma bilgilerinin yeniden alınması gerekir. Konumlandırma bilgisini güncelleştirmek için saatinizde dış mekan egzersizleri sayfasına gidebilirsiniz.

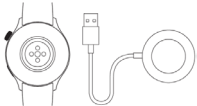


xiaomi

05 Şarj Etme

Pili seviyesi düştüğünde saatinizi hemen şarj edin.
Saatı şarj etmek için şarj kablosunu şekilde gösterildiği gibi takın.

1. Saatışarjtemekicinilütfensaatlebirliktegeleñşarjstandınkullanın.Yalnızcayereļgüvenlikstandartlarınauygun veya yetkili üreticiler tarafından sağlanan sertifikalı güç adaptörlerini kullanın.
2. Kablosuz şarj yuvasını saatin arkasına taşırsanız tabanın manyetik kuvveti ile saat otomatik olarak yerine geçer. Saat ekranı yanar ve şarj simgesi görüntülenir.
3. Şarj etmeden önce, normal şekilde çalıştıktanndan emin olmak için lütfen saatin arkasındaki ve yuvadaki koruyucu filmi çıkarın.



Notlar:
Pili tamamen boşalmışsa saatin şarj simgesini göstermesi biraz zaman alabilir.
Şarj etmeden önce, artık ter veya nemi önlemek için lütfen saatin temas noktalarını ve yuvayı kurulayın.

06 Güvenlik Önlemleri

- Günlük kullanım için saati bilek kemiğimize yaklaşık bir parmak uzakta olacak ve bileğinize rahat oturacak şekilde takıp sıkın. Kordonu, kalp atış hızı sensörüyle normal olarak veri toplanabilecek şekilde ayarlayın.
- Kalp atış hızını ölçmek için saati kullanırken lütfen bileğinizi sabit tutun.
- Saat, 5 ATM suya dayanıklıdır. Yüzme havuzunda veya kıyıda yakın yerlerde yüzerken takılabilir. Ancak kaplıca, sauna veya duş gibi sıcaklığın ve/veya nemin yüksek olduğu alanlarda ve dalış, tüpü dalış ya da sörf gibi derin veya hızlı akan su içeren etkinliklerde kullanılamaz. Ayrıca çamaşır yıkarken saati çıkarmayı unutmayın.
- Saatin dokunmatik ekranı su altında işlem yapılmasını desteklemez. Saat suyla temas ettiğinde, kullanmadan önce yumuşak bir bezle yüzeyindeki fazla suyu silin.
- Günlük kullanım sırasında saati çok sıkı takmayın. Temas alanını kuru tutun ve kordonu düzenli olarak suyla temizleyin. Cildinizdeki temas bölgesinde kızamık veya şişme belirtileri varsa saati kullanmayı derhal bırakın ve tıbbi yardım alın.
- Ürün bilgileri, referans olması açısından saatin arka kasasında listelenmiştir.
- Saatışarjtemekicinilütfensaatlebirliktegeleñşarjstandınkullanın.Yalnızcayereļgüvenlikstandartlarınauygun veya yetkili üreticiler tarafından sağlanan sertifikalı güç adaptörlerini kullanın.

06 Güvenlik Önlemleri

- Şarj etme işlemi sırasında güç adaptörünün, şarj aletinin ve saatin kuru bir ortamda bulunduğundan emin olun. Bu ürünlere ıslak elle dokunmayın veya ürünleri yağmura ya da diğer sıvılara maruz bırakmayın.
- Saatin çalışma sıcaklığı -10 °C ile 45 °C arasındadır. Ortam sıcaklığı çok yüksek veya çok düşükse saatte işlev bozuklukları meydana gelebilir.
- Ekran kırılmışsa, ekrana dokunmayın veya çıkarmaya çalışmayın. Bunun yerine saati kullanmayı hemen bırakmalı ve yetkili bir servis sağlayıcı ile iletişime geçmelisiniz.
- Saatte yerleşik pil bulunur. Pil veya saatin hasar görmesini önlemek için pili kendi başınıza çıkarıp değiştirmeyin. Pili yalnızca yetkili servis sağlayıcıları değiştirebilir. Aksi halde, olası tehlikelere yol açılabilir ve hatta yanlış türde bir pil kullanılması durumunda kişisel yaralanmalar meydana gelebilir.
- Saati parçalarına ayırmayın, çarpmayın, ezmeyin veya ateşe atmayın. Herhangi bir şişlik veya sıvı akıntısı varsa pili kullanmayı derhal bırakın.
- Pilin ateşe veya sıcak fırına atılması, mekanik olarak ezilmesi ya da kesilmesi patlamaya neden olabilir.

06 Güvenlik Önlemleri

- Bu saat tıbbi bir cihaz değildir. Saat tarafından sağlanan herhangi bir veri veya bilgi, hastalıkların teşhisi, tedavisi veya önlenmesi için temel alınmamalıdır.
- Saat ve aksesuarları küçük parçalar içerebilir. Boğulma veya çocukların yol açabileceği diğer tehlikeleri ya da hasarları önlemek için saati çocukların erişemeyeceği yerlerde saklayın.
- Uzun süre kullanılmıyacaksa saati tam olarak şarj edin ve daha sonra kapatıp serin, kuru bir yerde saklayın. Saati her 3 ayda en az bir kez şarj edin.
- Pili çöp sahalarına boşaltılan çöp kutularına atmayın. Pili yerel yasalara ve düzenlemelere uygun bir şekilde atın.
- Pilin aşırı yüksek sıcaklıktaki ortamlarda bırakılması patlamasına veya pilden yanıcı sıvı veya gaz sızmasına neden olabilir.
- Pilin aşırı düşük hava basıncına maruz kalması patlamasına veya pilden yanıcı sıvı veya gaz sızmasına neden olabilir.
- Ürün kullanımdayken ürünün göstergesini çocukların ve hayvanların gözünden uzak tutun.



XIAOMI

07 Teknik Özellikler

Ad: Xiaomi Watch S1 Pro

Ürün: Smart Watch

Model: M2135W1

Suya Dayanıklılık: 5 ATM

Kablosuz Bağlantı: **Bluetooth®** 5.2

Kablosuz Şarj Çalışma Frekansı: 109-148 kHz

Bluetooth Çalışma Frekansı: 2402-2480 MHz

Bluetooth Maksimum Çıkış Gücü: <13 dBm

Maksimum Çıkış Gücü: -19.04 dBuA/m@10m

NFC Çalışma Frekansı: 13.56 MHz

NFC Çıkış Gücü: -22.00 dBuA/m@10m

Çalışma Sıcaklığı: -10°C - 45°C

Pil Kapasitesi: 500 mAh

Giriş Voltajı: 5 V =

= Sembol, DC voltajını gösterir

Giriş Akımı:1 A

Uyumluluk: Bu ürün yalnızca bazı Android veya iOS sistemlerini destekler. Ayrıntılı bilgi için lütfen www.mi.com adresinden ürün sayfasını inceleyin.

Xiaomi Watch S1 Pro ile ilgili yönetmelik bilgileri, ürün sertifikası ve uygunluk logoları için lütfen Ayarlar > Saat hakkında > Hükümler bölümüne gidin.



Bluetooth® sözcüğü markası ve logoları, Bluetooth SIG, Inc. şirketine ait tescilli ticari markalardır ve söz konusu markaların Xiaomi Inc. tarafından kullanımı lisansa tablidir. Diğer ticari markalar ve ticari adlar ilgili sahiplerine aittir.

1*



xiaomi

Enerji Tüketimi

- Kullanmadığınızda Bluetooth ve kablosuz ağlar gibi veri bağlantılarını kapatın.
- Ekran parlaklığını azaltın ve ekranı daha kısa bir süre sonra kapanacak şekilde ayarlayın.
- Tuş sesleri vb. gereksiz sesleri kapatın.



xiaomi

Kullanılması Planlanan Ülkeler

Kullanılması planlanan ülkeler:				AT	BE
CY	CZ	DK	EE	FI	FR
DE	GR	HU	IE	IT	LV
LT	LU	MT	NL	PL	PT
SK	SI	ES	SE	GB	IS
LI	NO	CH	BG	RO	TR

Şu şirket için üretildi: Xiaomi Communications Co., Ltd.
Üretici: Üretici: Xiaomi Communications Co., Ltd.
Adres: #019, 9th Floor, Building 6, 33 Xi'erqi Middle Road, Haidian District, Pekin, Çin, 100085

İthalatçı Firmanın:
Ünvanı: Dora İletişim ve Ticaret A.Ş.
Adresi: Küçükbakkalköy Mh. Atilla İlhan Cd. No:22 34750 Ataşehir
İstanbul
Telefonu: (0 216) 469 55 55
Yetkilinin İmzası:
Firmanın Kaşesi:

**DORA** İletişim ve Ticaret A.Ş.
Küçükbakkalköy Mah. Atilla İlhan Cad.
No:22 34750 Ataşehir / İSTANBUL
Büyükdere Şişli V.D. :310 045 0468
Tic. Sicil No: 527285



xiaomi

AB Uygunluk Beyanı



İsbu belge ile Xiaomi Communications Co., Ltd., radyo ekipmanı tipi M2135W1 ürününün 2014/53/EU sayılı Direktife uygun olduğunu beyan etmektedir. AB uygunluk beyanının tam metnine su adresten ulaşılabilir:<http://www.mi.com/global/service/support/declaration.html>

Geri Dönüşüm



Bu ürün AEEE yönetmeliğine uygundur.

Bu sembolü taşıyan tüm ürünler, elektrikli ve elektronik ekipman atıklarıdır ve bunların sınıflandırılmamış evsel atıklarla birlikte atılmaması gerekir. Bunun yerine ekipman atıklarınızı, elektrikli ve elektronik ekipman atıklarının geri dönüşümü için devlet veya yerel makamlar tarafından belirlenmiş bir toplama noktasına teslim ederek insan sağlığını ve çevreyi korumanız gerekir. Doğru imha ve geri dönüşüm, çevre ve insan sağlığı üzerindeki olası olumsuz sonuçları önlemeye yardımcı olur. Söz konusu toplama noktaları ve bu tür toplama noktalarının koşul ve şartları ile ilgili daha fazla bilgi için lütfen kurulumcuya veya yerel makamlara başvurun.



xiaomi

Garanti Bildirimi

Bir Xiaomi tüketicisi olarak, belirli koşullar altında ek garantilerden faydalanırsınız. Xiaomi, ulusal tüketici yasalarınız tarafından sağlanan yasal garantilerin yerine değil, bunlara ek olarak sağlanan özel tüketici garantisi avantajları sunar. Yasal garantilerle ilgili süre ve koşullar ilgili yerel yasalar tarafından sağlanır. Tüketici garantisiyle sunulan avantajlar hakkında daha fazla bilgi edinmek için lütfen Xiaomi'nin resmi web sitesine başvurun: <https://www.mi.com/en/service/warranty/>. Yasalarla engellendiği veya Xiaomi'nin farklı vaatlerde bulunduğu durumlar haricinde, satış sonrası hizmetler ilk satın alımın yapıldığı ülke veya bölge ile sınırlı olacaktır. Tüketici garantisi kapsamında ve yasaların izin verdiği ölçüde Xiaomi, kendi takdirine bağlı olarak ürününüzü onarır, değiştirir veya iade eder. Normal aşınma ve yıpranma, mücbir sebepler, kullanıcı ihmali veya kusurundan kaynaklanan kötüye kullanım veya zararlar garanti kapsamında yer almaz. Satış sonrası hizmet için irtibat kişisi, Xiaomi yetkili servis ağında çalışan herhangi bir kişi, Xiaomi yetkili dağıtıcıları veya ürünleri satın aldığınız nihai satıcı olabilir. Emin değilseniz lütfen Xiaomi'nin belirleyebileceği ilgili kişiyle iletişime geçin. Mevcut garantiler Hong Kong ve Tayvan'da geçerli değildir.



xiaomi

Usulünce ithal edilmemiş ve/veya Xiaomi tarafından usulüne uygun olarak üretilmemiş ve/veya Xiaomi veya Xiaomi'nin resmi satıcısından usulüne uygun olarak alınmamış ürünler, bu garantiler kapsamında değildir. Yürürlükteki yasalara göre, ürünün satışını yapmış olan, resmi olmayan satıcıların sunduğu garantilerden yararlanabilirsiniz. Bu nedenle, Xiaomi sizi ürünü satın aldığınız satıcıyla iletişim kurmaya davet ediyor.

Sorumluluk reddi: Bu kullanım kılavuzundaki ürün, aksesuarlar, kullanıcı arabirimleri ve diğer öğelerin resimleri yalnızca referans amaçlı şematik diyagramlardır ve gerçek üründen biraz farklı olabilir. Bu kılavuz Xiaomi veya Xiaomi'nin ekosistemindeki bir kuruluş tarafından yayınlanmaktadır. Bu kılavuzda veya ilgili programlarda ve/veya ekipmanlarda yer alan yazım hataları ve yanlış bilgiler önceden haber verilmeksizin değiştirilebilir. Bu tür değişiklikler kılavuzun en son sürümünde belirtilecektir.



xiaomi

Temizlik, Bakım ve Kullanım Hataları

Cihazınızı, pilinizi, şarj cihazınızı ve aksesuarlarınızı dikkatli kullanın. Aşağıdaki öneriler cihazınızı çalışır durumda tutmanıza yardımcı olur.

- Cihazı kuru tutun. Yağmur damlaları, nem ve her türlü sıvı ya da su buharı, elektronik devrelere zarar verebilecek mineraller içerebilir.
- Cihazı tozlu veya kirlı yerlerde kullanmayın ve saklamayın.
- Cihazı sıcaklığın yüksek olduđu ortamlarda saklamayın. Yüksek sıcaklıklar cihaza veya pile zarar verebilir.
- Cihazı soğuk yerlerde saklamayın. Cihaz tekrar normal sıcaklığına döndüğünde, cihazın içinde nem oluşarak cihaza zarar verebilir.
- Cihazı kullanım kılavuzunda belirtilenden farklı bir yöntemle açmayın. Yetkisiz modifikasyonlar cihaza zarar verebilir ve telsiz cihazlara ilişkin düzenlemeleri ihlal edebilir. Cihazı ya da pili düşürmeyin, çarpmayın ya da sallamayın. Sert kullanım cihaza zarar verebilir.
- Bu cihazın yüzeyini temizlemek için yalnızca yumuşak, temiz ve kuru bir bez kullanın.
- Cihazı boyamayın. Boya düzgün çalışmayı engelleyebilir.
- Cihazı mıknatıslardan veya manyetik alanlardan uzak tutun. Önemli verilerinizin emniyette olması için, bu verileri cihazınız, hafıza kartınız veya bilgisayarınız gibi en az iki farklı yerde saklayın ya da



xiaomi

uygun bir yere yazın.

Uzun süren bir işlem sırasında cihaz ısınabilir. Çoğu zaman bu normaldir. Fazla ısınmayı önlemek amacıyla cihaz otomatik olarak yavaş çalışabilir, uygulamaları kapatabilir, şarj etmeyi kapatabilir ve gerekirse kendi kendini kapatabilir. Cihaz gerektiği gibi çalışmıyorsa cihazı en yakın yetkili servise götürün.

Tüketicinin Yapabileceği Bakım ve Onarım

Cihaz ile ilgili tüketicinin yapabileceği periyodik bir bakım veya onarım bulunmaktadır. Bakım ve onarım ihtiyacınız olması durumunda Yetkili Servis listesinde bulunan noktalardan destek alabilirsiniz.

Taşıma ve Nakliye Sırasında Dikkat Edilecek Hususlar

- Cihazınızı taşımadan önce tüm bağlantılarının sonlandırıldığından ve bağlı kablolarının çıkartıldığından emin olmanız gerekmektedir.
- Paketlerken, orijinal kutusunu ve paketleme malzemelerini kullanın.
- Cihazı kullanırken ve daha sonra bir yer değişikliği esnasında sarsmamaya, darbe, ısı, rutubet ve tozdan zarar görmemesine özen gösteriniz.



xiaomi

Tüketici Hakları

Bir Xiaomi tüketicisi olarak, belirli koşullar altında ek garantilerden faydalanırsınız. Xiaomi, ulusal tüketici yasalarınız tarafından sağlanan yasal garantilerin yerine değil, bunlara ek olarak sağlanan özel tüketici garantisi avantajları sunar. Yasal garantilerle ilgili süre ve koşullar ilgili yerel yasalar tarafından sağlanır. Tüketici garantisiyle sunulan avantajlar hakkında daha fazla bilgi edinmek için lütfen Xiaomi resmi Web sitesine başvurun:

<https://www.mi.com/en/service/warranty/>. Yasalarla engellendiği veya Xiaomi'nin farklı vaatlerde bulunduğu durumlar haricinde, satış sonrası hizmetler ilk satın alımın yapıldığı ülke veya bölge sınırlı olacaktır. Tüketici garantisi kapsamında ve yasaların izin verdiği ölçüde Xiaomi, kendi takdirine bağlı olarak ürününüzü onarır, değiştirir veya iade eder. Normal aşınma ve yıpranma, mücbir sebepler, kullanıcı ihmali veya kusurundan kaynaklanan kötüye kullanım veya zararlar garanti kapsamında yer almaz. Satış sonrası hizmet için irtibat kişisi, Xiaomi yetkili servis ağında çalışan herhangi bir kişi, Xiaomi yetkili dağıtıcıları veya ürünleri satın aldığınız nihai satıcı olabilir. Emin değilseniz lütfen Xiaomi'nin Belirleyebileceği ilgili kişiyle iletişime geçin. Mevcut garantiler Hong Kong ve Tayvan'da geçerli değildir.

Usulünce ithal edilmemiş ve/veya Xiaomi tarafından usulüne uygun üretilmemiş ve/veya Xiaomi veya Xiaomi'nin resmi satıcısından



xiaomi

usulüne uygun olarak alınmamış ürünler, bu garantiler kapsamında değildir. Yürürlükteki yasalara göre, ürünün satışını yapmış olan, resmi olmayan satıcıların sunduğu garantilerden yararlanabilirsiniz. Bu nedenle, Xiaomi sizi ürünü satın aldığınız satıcıyla iletişim kurmaya davet ediyor.

Malın ayıplı olduğunun anlaşılması durumunda tüketici, 6502 sayılı Tüketicinin Korunması Hakkında Kanununun 11 inci maddesinde yer alan;

- a- Sözleşmeden dönme,
- b- Satış bedelinden indirim isteme,
- c- Ücretsiz onarılmasını isteme,
- ç- Satılanın ayıpsız bir misli ile değiştirilmesini isteme, haklarından birini kullanabilir.

Tüketicinin bu haklardan ücretsiz onarım hakkını seçmesi durumunda satıcı; işçilik masrafı, değiştirilen parça bedeli ya da başka herhangi bir ad altında hiçbir ücret talep etmeksizin malın onarımını yapmak veya yaptırmakla yükümlüdür. Tüketici ücretsiz onarım hakkını üretici veya ithalatçıya karşı da kullanabilir. Satıcı, üretici ve ithalatçı tüketicinin bu hakkını kullanmasından müteselsilen sorumludur.

Tüketicinin, ücretsiz onarım hakkını kullanması halinde malın;

- Garanti süresi içinde tekrar arızalanması,
- Tamiri için gereken azami sürenin aşılması,



xiaomi

- Tamirinin mümkün olmadığı, yetkili servis istasyonu, satıcı, üretici veya ithalatçı tarafından bir raporla belirlenmesi durumlarında; tüketici malın bedel iadesini, ayıp oranında bedel indirimini veya imkân varsa malın ayıpsız misli ile değiştirilmesini satıcıdan talep edebilir. Satıcı, tüketicinin talebini reddedemez. Bu talebin yerine getirilmesi durumunda satıcı, üretici ve ithalatçı müteselsilen sorumludur. Tüketici, garantiden doğan haklarının kullanılması ile ilgili olarak çıkabilecek uyuşmazlıklarda yerleşim yerinin bulunduğu veya tüketici işleminin yapıldığı yerdeki Tüketici Hakem Heyetine veya Tüketici Mahkemesine başvurabilir.

Ürünün Ticaret Bakanlığı'nca tespit ve ilan edilen kullanım ömrü 5 yıldır.



xiaomi

Teknik Servis Listesi

Yetkili servis noktaları için www.doramobile.com adresini ziyaret ediniz. Saat 09:00 ve 18.00 saatleri arasında) Doğrudan bu numarayı çevirerek, ürününüzü bizlere gönderebilir veya size en yakın Yetkili Servis telefonunu alabilir veya arzu ettiğiniz hizmeti talep edebilirsiniz. Güncel Yetkili Servislerimiz için lütfen Çağrı Merkezi Numaramızı arayınız.

Servis Bilgi Sistemi

<https://www.servis.gov.tr/> Adresine yetkili servis listelerine ulaşabilirsiniz.



xiaomi

GARANTİ BELGESİ

Üretici Firmanın:

Üretici: Xiaomi

Communications Co., Ltd.

Adres: #019, 9th Floor,
Building 6, 33 Xi'erqi Middle
Road, Haidian District, Pekin,
Çin, 100085

İthalatçı Firmanın:

Ünvanı: Dora İletişim ve Ticaret A.Ş.

Adresi: Küçükbakkalköy Mh. Atilla
İlhan Cd. No:22 34750 Ataşehir
İstanbul

Telefonu: (0 216) 469 55 55

e-posta: dora@doramobile.com

Yetkilinin İmzası:

Firmanın Kaşesi:

DORA İletişim ve Ticaret A.Ş.
Küçükbakkalköy Mh. Atilla İlhan Cd.
No:22 34750 Ataşehir / İSTANBUL
Büyükdere Şişli V.D. :310 045 0468
Ticaret Sicil No: 527285

Satıcı Firmanın:

Ünvanı:

Adresi:

Telefonu:

Faks:

e-posta:

Fatura Tarih ve Sayısı:

Teslim Tarihi ve Yeri:

Yetkilinin İmzası:

Firmanın Kaşesi:



xiaomi

Malın

Cinsi: Xiaomi Watch S1 Pro
Xiaomi Akıllı Saat S1 PRO
Markası: Xiaomi
Modeli: M2135W1

Garanti Süresi: 2 yıl
Azami Tamir Süresi: 20 iş günü
Bandrol ve Seri No:

GARANTİ ŞARTLARI

- 1) Garanti süresi, malın teslim tarihinden itibaren başlar ve 2 yıldır.
(Bu süre 2 yıldan az olamaz)
- 2) Malın bütün parçaları dahil olmak üzere tamamı garanti kapsamındadır.
- 3) Malın ayıplı olduğunun anlaşılması durumunda tüketici, 6502 sayılı Tüketicinin Korunması Hakkında Kanununun 11'inci maddesinde yer alan;
a- Sözleşmeden dönme,
b- Satış bedelinden indirim isteme,
c- Ücretsiz onarılmasını isteme,
ç- Satılanın ayıpsız bir misli ile değiştirilmesini isteme,
haklarından birini kullanabilir.



xiaomi

4) Tüketicinin bu haklardan ücretsiz onarım hakkını seçmesi durumunda satıcı; işçilik masrafı, değiştirilen parça bedeli ya da başka herhangi bir ad altında hiçbir ücret talep etmeksizin malın onarımını yapmak veya yaptırmakla yükümlüdür. Tüketici ücretsiz onarım hakkını üretici veya ithalatçıya karşı da kullanabilir. Satıcı, üretici ve ithalatçı tüketicinin bu hakkını kullanmasından müteselsilen sorumludur.

5) Tüketicinin, ücretsiz onarım hakkını kullanması halinde malın;

- Garanti süresi içinde tekrar arızalanması,
- Tamiri için gereken azami sürenin aşılması,
- Tamirinin mümkün olmadığı, yetkili servis istasyonu, satıcı, üretici veya ithalatçı tarafından bir raporla belirlenmesi durumlarında;

tüketici malın bedel iadesini, ayıp oranında bedel indirimini veya imkân varsa malın ayıpsız misli ile değiştirilmesini satıcıdan talep edebilir. Satıcı, tüketicinin talebini reddedemez. Bu talebin yerine getirilmemesi durumunda satıcı, üretici ve ithalatçı müteselsilen sorumludur.

6) Malın tamir süresi 20 iş gününü geçemez. Bu süre, garanti süresi içerisinde mala ilişkin arızanın yetkili servis istasyonuna veya satıcıya bildiri tarihi, garanti süresi dışında ise malın yetkili servis istasyonuna

teslim tarihinden itibaren başlar. Malın arızasının 10 iş günü içerisinde giderilememesi halinde, üretici veya ithalatçı; malın tamiri tamamlanıncaya kadar, benzer özelliklere sahip başka bir malı tüketicinin kullanımına tahsis etmek zorundadır. Malın garanti süresi içerisinde arızalanması durumunda, tamirde geçen süre garanti süresine eklenir.

7) Malın kullanma kılavuzunda yer alan hususlara aykırı kullanılmasından kaynaklanan arızalar garanti kapsamı dışındadır.

8) Tüketici, garantiden doğan haklarının kullanılması ile ilgili olarak çıkabilecek uyuşmazlıklarda yerleşim yerinin bulunduğu veya tüketici işleminin yapıldığı yerdeki Tüketici Hakem Heyetine veya Tüketici Mahkemesine başvurabilir.

9) Satıcı tarafından bu Garanti Belgesinin verilmemesi durumunda, tüketici Ticaret Bakanlığı Tüketicinin Korunması ve Piyasa Gözetimi Genel Müdürlüğüne başvurabilir.





xiaomi