

**XIAOMI** Smart Air Purifier 4 User Manual .1

小米空氣淨化器 4 使用說明書 .10

Xiaomi 4 دليل مستخدم منقي الهواء الذكي .19



## WARNING

- When the power cord is damaged, it must be replaced with a genuine power cord purchased from the manufacturer or after-sales service department.
- This appliance can be used by children aged from 8 years and above and persons with reduced physical, sensory or mental capabilities or lack of experience and knowledge if they have been given supervision or instruction concerning use of the appliance in a safe way and understand the hazards involved.
- Children shall not play with the appliance. Cleaning and user maintenance shall not be made by children without supervision.
- Make sure the purifier is turned off and unplugged before performing the maintenance. Fix the grille with screw after cleaning fan blades and air duct.

# Precautions

- Turn off and unplug the purifier before moving it.

---

- The purifier cannot turn on when the fan grille and the filter compartment cover are not installed properly.
- Maintain a distance of at least 20 cm between the air inlets and walls or other objects.
- The purifier must be placed on firm and flat floor.

---

- Prior to cleaning or other maintenance, the appliance must be disconnected from the supply mains.
- Frequently remove dust, hair, and other particles from the outer mesh screen of the filter, so as to reduce the chance of bacteria growth.
- Remove dust, hair, and particles from the purifier's air inlets to prevent a reduction of air intake.
- Cover the air outlet to prevent dust, hair, and other particles from falling in when the purifier is left unused for a long time.

---

To avoid fire, electric shocks, or other damage, use the power cord and electrical outlet as instructed below:

- Do not excessively pull, twist or bend the power cord, as this may expose or break the cord's core.
- The power cord must be plugged into a suitable electrical outlet.
- Use the power cord that is provided with the purifier, do not use any third party power cords.
- Always unplug the purifier before carrying out maintenance to or moving the air purifier.

---

- Immediately stop using the purifier when it makes unusual sounds, gives off bad odors, overheats, or its fan rotates irregularly.
- Do not stick your fingers or foreign objects into the protective parts, movable parts, air inlets, or air outlets.
- Keep objects such as hairs or fabrics away from the purifier to avoid blocking the air inlets or air outlets.
- Do not sit on, lean on or tilt the purifier.
- When using in conjunction with gas-fueled appliances (such as gas stoves, gas heaters), please ventilate sufficiently to avoid carbon monoxide poisoning.
- Do not pour liquids, nor throw powders or other small substances into the purifier's air outlet.

---

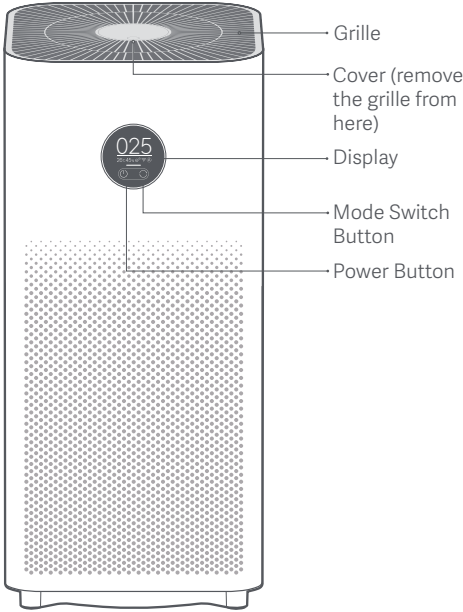
Do not use the purifier in the following circumstances, as they may result in electric shocks, fire, or other damage:

- Near open flames, such as candles, incense burners, stoves, fireplaces, cigarettes, firecrackers, lighters, multipurpose torches, candle lighters, or fire pans.
- Near appliances that generate high temperatures, such as electric heaters, fan heaters, electric foot warmers, electric stoves, or electric irons.
- Make sure no inflammable objects get into the purifier.
- In unstable locations where the purifier can easily fall over.
- In environments that are extremely hot, humid, or damp, such as bathrooms.

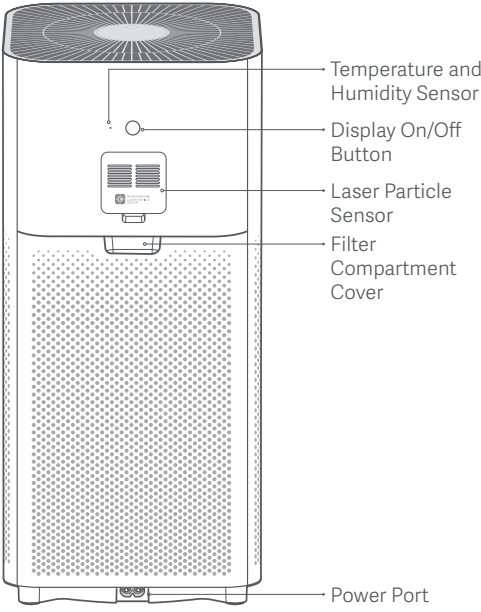
# Product Overview

Read this manual carefully before use, and retain it for future reference.

Note: Illustrations of the product, accessories, and user interface in this user manual are for reference purposes only. The actual product and functions may vary due to product enhancements.



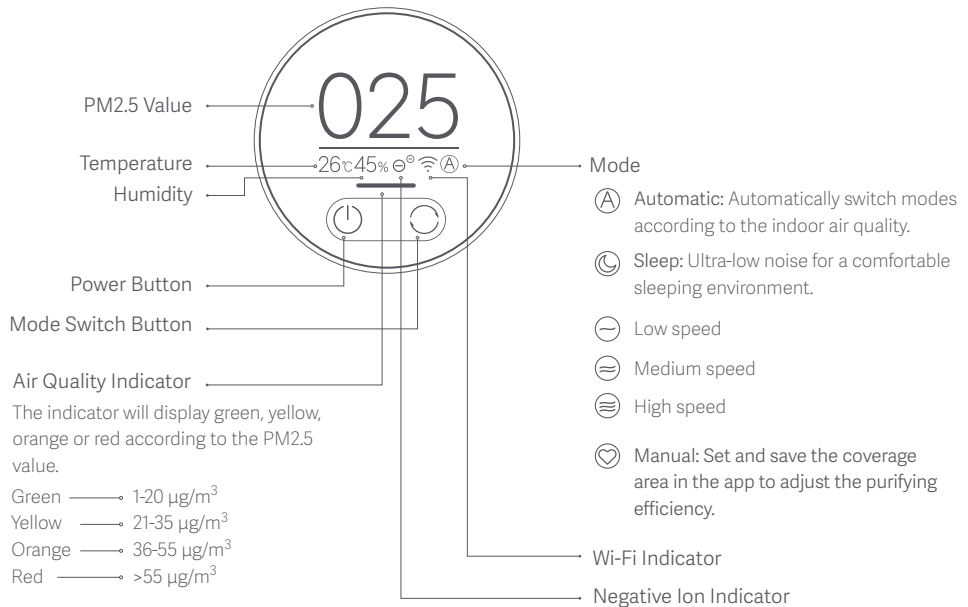
Front View



Rear View

# Product Overview

## Display Instructions

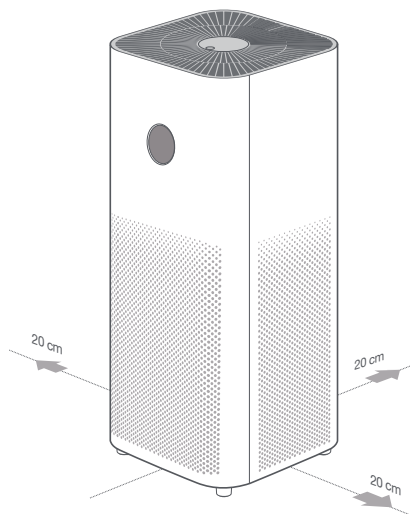


The negative ion function is enabled by default. The purifier can generate negative ions when it is working, and then the negative air ions (NAI) are produced through the reaction between the negative electron and the oxygen molecules. NAI is very good at trapping certain air pollutants. The function can be enabled or disabled in the app. When it is enabled, the negative ion indicator is on; when it is disabled, the indicator is off.

# Installation

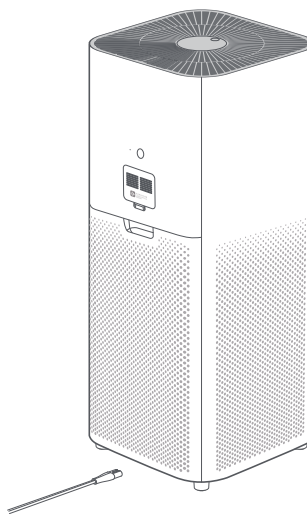
## Placing the purifier

For optimal performance, make sure the distances between purifier's air inlets and other objects such as walls meet the requirements as suggested below.



## Connecting to an electrical outlet

Connect the power cord to the power port at the bottom of the purifier and then plug it into an electrical outlet.



Note: It is recommended to keep doors and windows closed for a better purifying effect when using the purifier.

# How to Use

## Turning on/off

Tap the power button to turn on the purifier.

While the purifier is on, tap the power button to turn it off.



## Switching mode

While the purifier is on, tap the mode switch button to cycle through modes.

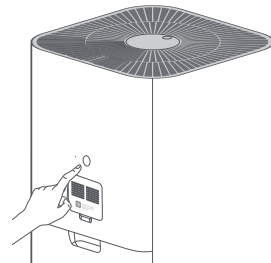


## Adjusting the display's brightness

Press the display on/off button to cycle through its brightness levels: on, dim, and off.

## Resetting Wi-Fi

When connecting the purifier to the app for the first time or unable to connect to it, press and hold the display on/off button for 7 seconds. The purifier will make a notification sound once Wi-Fi is successfully reset.



## Filter life notification

The display will show the remaining service time of the filter when the purifier is turned on.

The display will show a warning icon if no genuine filter is detected.



Filter service time remaining notification



Not a genuine filter warning

## Enabling/disabling the child lock function

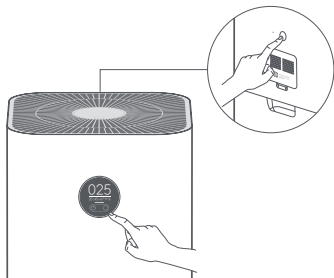
Press and hold the mode switch button for 7 seconds to enable or disable the child lock function. The purifier will make the corresponding notification sound and show the corresponding icon on the display.

# How to Use

## Enabling/Disabling Wi-Fi

Simultaneously press and hold the mode switch button on the display and the brightness adjustment button for 7 seconds. The purifier will make a notification sound and the Wi-Fi will be disabled.

While Wi-Fi is off, simultaneously press and hold the mode switch button on the display and the brightness adjustment button for 7 seconds. The purifier will make a notification sound and the Wi-Fi will be enabled.



## Connect with Mi Home / Xiaomi Home App

This product works with Mi Home / Xiaomi Home app\*. Control your device with Mi Home / Xiaomi Home app.



A4E9BC43

Scan the QR code to download and install the app. You will be directed to the connection setup page if the app is installed already. Or search "Mi Home / Xiaomi Home" in the app Store to download and install it.

Open Mi Home / Xiaomi Home app, tap "+" on the upper right, and then follow prompts to add your device.

\*The app is referred to as Xiaomi Home app in Europe (except for Russia). The name of the app displayed on your device should be taken as the default.

Note: The version of Mi Home app might have been updated, please follow the instructions based on the current app version.

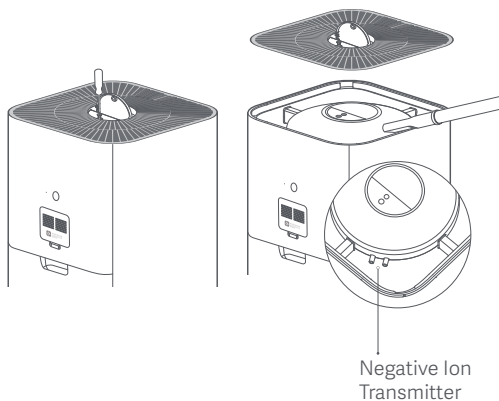
# Daily Care & Maintenance

Warning: Make sure the purifier is turned off and unplugged before performing the following operations.

## Cleaning fan blades and air duct

- Press the indentation on the cover to open it. Use a screwdriver to loosen the screw, and then pull the cover upwards to remove the grille.
- Use a vacuum cleaner to remove any dust from the air duct and fan blades, or wipe the dust off gently with a soft cloth.
- Use a brush or soft cloth to gently wipe the negative ion transmitter.
- Install the grille back and fasten the screw after cleaning.

Note: To avoid missing, the screw is not removable. Loosen the screw to remove the grille.

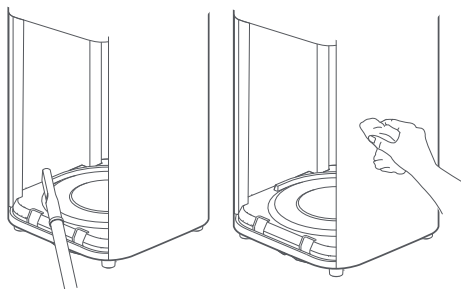


Note: To avoid damaging the purifier, do not rinse or spray the air duct and fan blades directly with water, or wipe them with a soaking wet cloth.

# Daily Care & Maintenance

## Cleaning the filter compartment

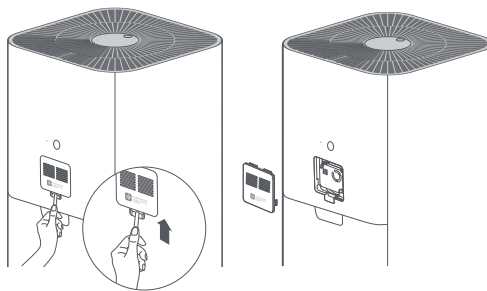
To ensure optimal ventilation and purification, use a vacuum cleaner to remove any dust from the air inlets and the filter compartment, or wipe these areas gently with a soft cloth.



**Note:** To avoid damaging the purifier, do not rinse or spray the filter compartment directly with water, or wipe it with a soaking wet cloth.

## Cleaning the laser particle sensor

Use a non-sharp tool to open the cover of the laser particle sensor, then use an air blow gun or hair dryer to clean the filter on the cover and the sensor, as illustrated in the figure.



**Note:** Do not use hot air.

# Specifications

---

Name: Xiaomi Smart Air Purifier 4

Model: AC-M16-SC

Item Dimensions: 250 × 250 × 555 mm

Net Weight: Approx. 5.6 kg

Effective Coverage: 28–48 m<sup>2</sup>\*

Rated Voltage: 100–240 V~

Rated Frequency: 50/60 Hz

Rated Power: 30 W

Noise Level: ≤64 dB(A)

\*Calculated according to standard GB/T 18801–2015

Network Standby Power Consumption: < 2.0 W

Particle Purification Efficiency: High

Formaldehyde Purification Efficiency: High

Particle's Clean Air Delivery Rate (CADR Particle): 400 m<sup>3</sup>/h

Formaldehyde's Clean Air Delivery Rate (CADR Formaldehyde): 150 m<sup>3</sup>/h

Wireless Connectivity: Wi-Fi IEEE 802.11 b/g/n 2.4 GHz

RF Specification:

Wi-Fi 2.4 G (2400–2483.5 MHz), Max. RF Output Power: <20 dBm

RFID (13.56 MHz), Max. Magnetic Field Strength: <60 dBμA/m@10 m

Under normal use of condition, this equipment should be kept a separation distance of at least 20cm between the antenna and the body of the user.

## Regulatory Compliance Information



Europe — EU declaration of conformity



Hereby, Beijing Smartmi Electronic Technology Co., Ltd. declares that the radio equipment - Xiaomi Smart Air Purifier 4, type AC-M16-SC is in compliance with Directive 2014/53/EU. The full text of the EU declaration of conformity is available at the following internet address: <http://www.mi.com/global/service/support/declaration.html>

Disposal and recycling information



All products bearing this symbol are waste electrical and electronic equipment (WEEE as in directive 2012/19/EU) which should not be mixed with unsorted household waste. Instead, you should protect human health and the environment by handing over your waste equipment to a designated collection point for the recycling of waste electrical and electronic equipment, appointed by the government or local authorities. Correct disposal and recycling will help prevent potential negative consequences to the environment and human health. Please contact the installer or local authorities for more information about the location as well as terms and conditions of such collection points.

## 警告

- 電源線受損後，必須使用從製造商或售後服務部門購買的原廠電源線進行替換。
- 8 歲及以上兒童，以及上述生理、感知或智力能力不足，或缺乏經驗和知識的人士可以在接受有關安全使用本裝置的監督和指導，並理解本裝置所含風險的情況下使用本裝置。
- 兒童不得將本裝置當作玩具使用。兒童不得在無人監督的情況下清潔本裝置及為其進行用戶維護。
- 請確保在執行維護之前淨化器已關閉並拔除電源。清潔風扇和風道之後，使用螺絲固定格柵。

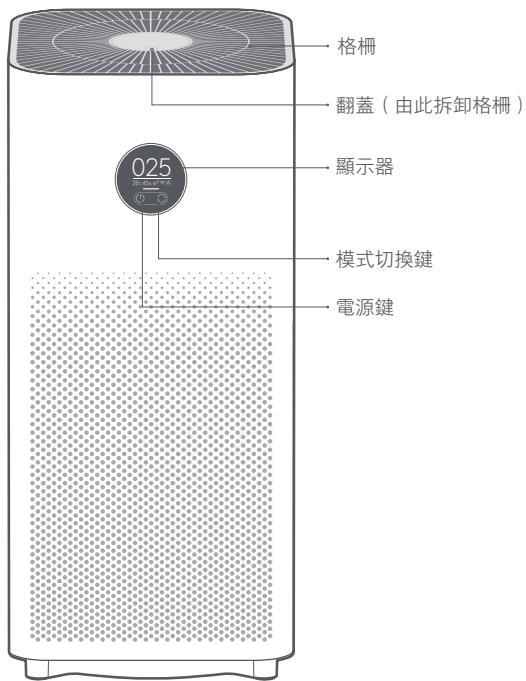
# 注意事項

- 搬運** ▲ 移動時，請務必使主機停止運作，並拔掉電源插頭。
- 
- 安裝** · 濾芯艙門未正確安裝時，主機無法啟動。  
· 主機進風口應與牆壁等遮擋物距離 20cm 以上。
- 
- 清潔** · 經常清掃濾芯外表面粗濾網上的灰塵、毛髮、雜質，有利於減少細菌的孳生。  
· 清理堵塞主機進風孔的灰塵、雜質，有利於防止進風量下降。  
· 長期不使用時，請遮蓋住淨化器頂部的出風口，防止頂面格柵和內部扇葉表面落入灰塵，以保持清潔。
- 
- 電源** 按照下列指示使用電源線和插座，以免發生火災、觸電或破壞：  
· 請勿過度拉扯、扭轉或彎折電源線，否則可能引起線芯外露或折斷。  
· 必須連接適合電源線插頭的電源插座。  
· 請務必使用主機自帶的電源線，不要使用其他品牌的電源線。  
· 在進行維護作業或移動空氣淨化器之前，請務必拔掉電源線。  
· 若電源軟線損壞，必須用專用軟線或從其他製造商或維修部購買到的專用組件來更換。
- 
- 使用中** · 若產品發生異響、異味、高溫、風扇不規則旋轉等異常時，請立即停止使用。  
· 不可將手指或異物放入防護件、可移動部分、進風口與出風口中。  
· 請勿將頭髮、織物等靠近主機，以免捲入或擋住進風口或出風口。  
· 請勿坐、倚靠或傾斜主機。  
· 與家用爐具或熱水器（如瓦斯爐、使用天然氣熱水器）同時使用時，請注意通風換氣，以免一氧化碳中毒。  
· 請勿從出風口向主機內部倒入液體或丟入粉末以及細小物質。
- 
- 使用限制** 在以下情況下請勿使用，否則會發生觸電、火災以及其他損害：  
▲ 主機（尤其是外殼上的進風孔部位）請務必遠離明火之器具或物件（如燭台、香爐、爐灶、瓦斯爐、壁爐、菸頭、鞭炮、打火機、電子點火噴槍、點火器、火盆等）。  
▲ 主機請務必遠離高溫發熱器具（如電暖器、暖風機、暖腳器、電爐、電熨斗等），請避免可燃物進入主機。  
· 易傾倒等不穩定場所。  
· 浴室等高溫、潮濕、會沾水的場所。  
· 本產品不提供生理、感知、心智能力、經驗或知識不足的使用者（包括兒童）使用，除非在對其負有安全責任的人員的監護或指導下安全使用。  
· 請放置的位置遠離兒童，避免兒童玩耍電器。

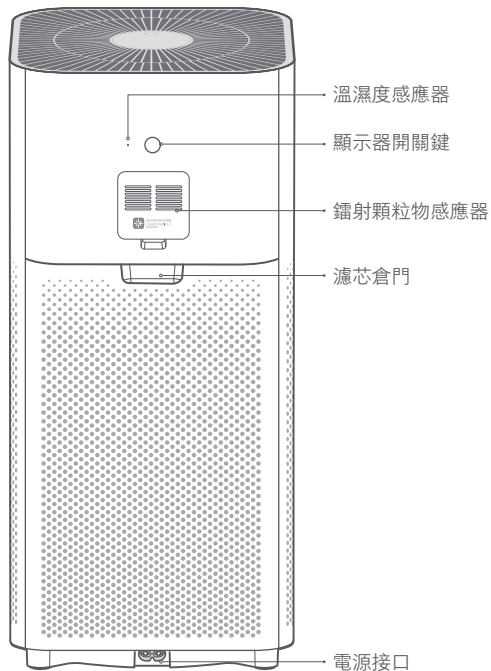
## 產品介紹

使用產品前請仔細閱讀本說明書，並妥善保管。

提示：說明書中的產品、配件、使用者介面等插圖均為示意圖，僅供參考。由於產品的更新與升級，產品實物與示意圖可能略有差異，請以實物為準。



正面



背面

# 產品介紹

## 顯示器



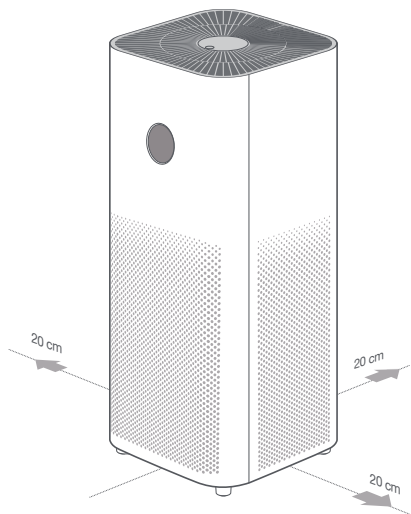
負離子功能預設開啟，產品在運行中釋放負離子，負離子與氧氣結合形成負氧離子，輔助淨化空氣中某些污染物。

該功能可在應用程式中關閉或重新開啟。開啟時，負離子指示燈常亮；關閉時，負離子指示燈熄滅。

# 安裝

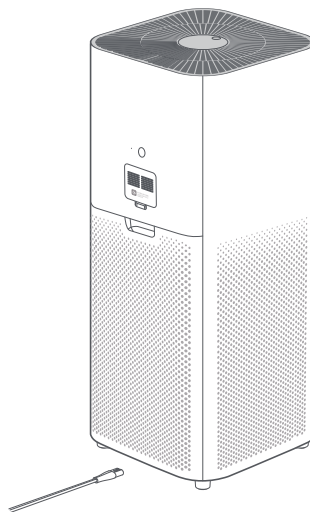
## 放置

為更好地發揮空氣淨化器的性能，在使用時主機進風孔應與牆壁等遮擋物保持一定距離（具體參考下圖）。



## 連接電源

將電源線連接到主機底部的電源接口，然後接通電源。



提示：使用淨化器時，建議關閉門窗以獲得更佳淨化效果。

# 使用

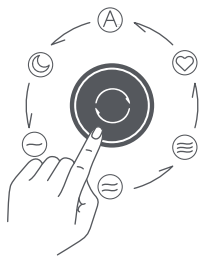
## 開機 / 關機

輕觸電源鍵開機。  
開機狀態下，輕觸電源  
鍵關機。



## 切換模式

開機狀態下，輕觸模式切  
換鍵，循環切換運行模式。

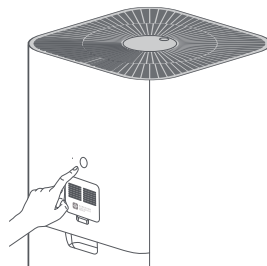


## 調節顯示器亮度

短按顯示器開關鍵，循環調節顯示器亮度：正常、  
微亮、息屏。

## 重設 Wi-Fi

首次連接或無法連接 APP 時，長按顯示器開  
關鍵 7 秒，淨化器發出提示音，Wi-Fi 重設成  
功。



## 濾芯壽命提示

開機後，顯示濾芯剩餘壽命。  
若未偵測到正版濾芯，顯示警告圖示。



濾芯剩餘壽命提示



未偵測到正版濾芯提示

## 開啟 / 關閉兒童鎖

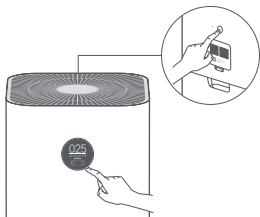
長按模式切換鍵 7 秒，開啟或關閉兒童鎖。淨化  
器發出對應提示音，顯示器顯示對應圖示。

## 使用

### 開啟 / 關閉 Wi-Fi

同時按下顯示器「模式切換鍵」與「顯示器亮度調節鍵」7 秒，淨化器發出提示音，Wi-Fi 關閉。

Wi-Fi 關閉情況下，同時按下顯示器「模式切換鍵」與「顯示器亮度調節鍵」7 秒，淨化器發出提示音，Wi-Fi 開啟。



### 連接米家 App

本產品已連接米家，可透過米家 App 操控，並與其他產品互聯互通。

掃描 QR Code，下載並安裝米家 App，已安裝米家 App 的用戶將直接進入裝置連接頁面。或在 Google Play 商店及 Apple App Store 搜尋「米家」，下載並安裝米家 App。打開米家 App 首頁，在頁面右上角點擊「+」，根據 App 提示方式新增裝置。

提示：由於米家 App 的升級與更新，實際操作可能與本產品描述略有差異，請按照目前最新米家 App 版本指引進行操作。



A4E9BC43

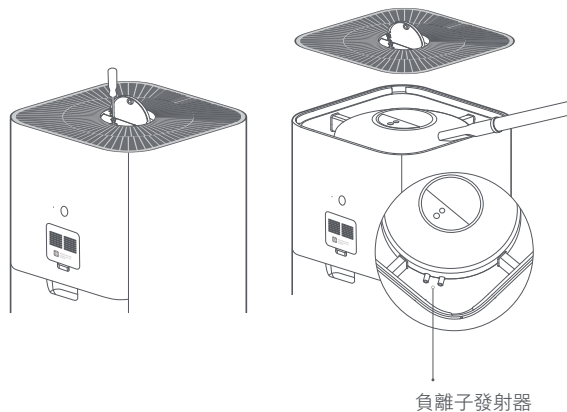
## 日常維護

**⚠ 警告：**務必使淨化器停止運行並斷電後再進行以下操作。

### 清潔扇葉和風道

- 按壓翻蓋上的凹點，打開翻蓋。用螺絲刀鬆開螺釘，向上提拉翻蓋，拆下格柵。
- 使用吸塵器清潔附著在風道和扇葉上的灰塵，或用軟布輕輕擦拭。
- 使用毛刷或軟布輕輕擦拭負離子發射器。
- 清潔完成後，裝回格柵並擰緊螺絲。

提示：固定格柵的螺釘為不脫出螺釘，為避免遺失，無法拆下，鬆開即可拆卸格柵。

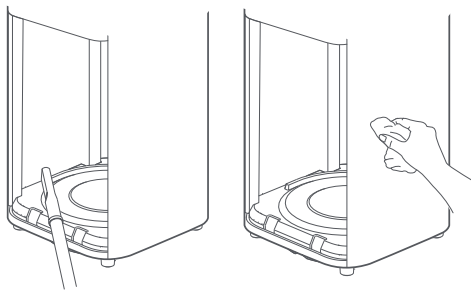


注意：請勿用水直接沖洗、噴淋或使用滴水的濕布擦拭風道和扇葉，以免損壞機器。

## 日常維護

### 清潔濾芯倉

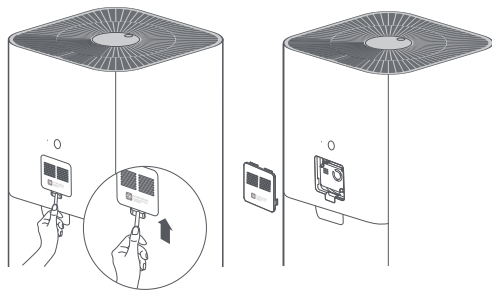
為保證通風和淨化效果，可使用吸塵器清潔附著在進風孔和倉壁上的灰塵，或用軟布輕輕擦拭。



注意：請勿用水直接沖洗、噴淋或使用滴水的濕布擦拭濾芯倉，以免損壞機器。

### 清潔鐳射顆粒物感應器

如圖所示，借助非尖銳工具打開鐳射顆粒物感應器倉門，利用風槍或吹風機可對倉門濾網和感應器進行清潔。



注意：切勿使用熱風。

## 基本規格

---

產品名稱：小米空氣淨化器 4

產品型號：AC-M16-SC

產品尺寸：250 × 250 × 555 mm

產品淨重：約 5.6kg

適用面積：28 - 48m<sup>2</sup>\*

額定電壓：100-240V~

額定頻率：50/60Hz

額定功率：30W

噪音：≤64dB(A)

網路待機功耗：< 2.0 W

\* 依據 GB/T 18801-2015 標準測算

顆粒物淨化能效：高效級

甲醛淨化能效：高效級

顆粒物潔淨空氣量（CADR 顆粒物）：400m<sup>3</sup>/h

甲醛潔淨空氣量（CADR 甲醛）：150m<sup>3</sup>/h

無線連接：Wi-Fi IEEE 802.11b/g/n 2.4GHz

## تحذيرات

- عند تلف سلك الطاقة، يجب استبداله بسلك طاقة أصلي تم شراؤه من الشركة المصنعة أو قسم خدمة ما بعد البيع
- يمكن للأطفال في سن 8 أعوام أو أكبر استخدام هذا الجهاز، وكذلك من يعانون من إعاقات جسدية أو حسية أو عقلية أو لديهم نقص في الخبرة والمعلومات، في حالة تقديم الإشراف أو التعليمات بخصوص استخدام الجهاز بطريقة آمنة وفهم المخاطر المتعلقة به
- ينبغي ألا يعبث الأطفال بالجهاز
- ينبغي ألا يباشر الأطفال عملية التنظيف أو الصيانة بدون إشراف عليهم
- تأكد من أن منقي الهواء متوقف عن التشغيل ومفصول من التيار الكهربائي قبل أداء الصيانة. ثبت الشبكة ببرغي بعد تنظيف نصلات المروحة ومجرى الهواء

## التدابير الوقائية

ينبغي عليك إيقاف تشغيل جهاز التنقية وفصله عن التيار قبل نقله

لا يمكن تشغيل جهاز التنقية عندما لا تكون شبكة المروحة وغطاء غرفة الفلتر مثبتين بشكل صحيح

احرص على وجود مسافة 20 سم بين فتحات دخول الهواء والجدران أو غيرها من الأغراض

يجب عليك المتابعة على إزالة الغبار والشعر والجسيمات الأخرى المتراكمة على شبكة الفلتر الخارجية، لتقليل فرصة نمو البكتيريا

قم بإزالة الغبار والشعر والجسيمات المتراكمة على فتحات دخول الهواء لجهاز التنقية لمنع انخفاض كمية الهواء الداخل

احرص على نظيفة فتحات دخول الهواء لمنع الغبار والشعر والجسيمات الأخرى من التراكم في حالة عدم استخدام جهاز تنقية الهواء لفترة طويلة  
لتجنب مخاطر الحريق أو الصدمة الكهربائية أو غيرها من الأضرار، استخدم سلك الطاقة ومقاييس الكهرباء على النحو الموضح أدناه

لا تسحب أو تلف أو تنني سلك الطاقة بشكل مفرط، لأن ذلك قد يكشف الأجزاء الداخلية للسلك أو يكسرها

يجب توصيل سلك الطاقة بقياس كهربائي مناسب

استخدم سلك الطاقة الملحق بجهاز التنقية، ولا تستخدم أي أسلاك كهربائية من جهة مصنعة أخرى

افصل جهاز تنقية الهواء عن التيار دائماً قبل إجراء الصيانة أو نقل جهاز تنقية الهواء

عند تلف سلك الطاقة، يجب استبداله بسلك طاقة أصلي تم شراؤه من الشركة المصنعة أو قسم خدمة ما بعد البيع

توقف فوراً عن استخدام جهاز التنقية عند إصدار أصوات غير عادية، أو انبعاث رائحة كريهة أو حرارة زائدة، أو دوران المروحة بشكل غير منظم

لا تضع أصابعك أو أجسام غريبة في الأجزاء الواقية أو المتحركة أو فتحات دخول أو خروج الهواء

احرص على إعداد أشياء مثل الشعر أو الأقمشة عن جهاز التنقية لتجنب انسداد فتحات دخول أو خروج الهواء

لا تجلس على الجهاز أو تنكس عليه أو تعرضه للإهالة

عند الاستخدام بالقرب من الأجهزة التي تعمل بالغاز (مثل مواقد الغاز وسخانات الغاز)، يرجى الحرص على وجود تهوية كافية لتجنب التسمم بأول أكسيد الكربون

لا نصب سوائل، ولا تليق بالمساحيق أو المواد الأخرى صغيرة الجسيمات في مخرج الهواء الموجود في جهاز التنقية

لا تستخدم جهاز التنقية في الحالات التالية، حيث قد تؤدي إلى حدوث صدمة كهربائية أو حريق أو غيرها من الأضرار

بالقرب من اللمب المشكوف، مثل الشموع والمباخر وعبان البخور، والمواقف والدفائيات، والسجائر والألعاب النارية، والولاعات والمشاعل متعددة الأغراض وولاعات الشموع، أو مواقد النار

بالقرب من الأجهزة التي تبعث حرارة عالية، مثل السخانات الكهربائية، ومراوح التفتحة ودفائيات القدم الكهربائية، والمواقف الكهربائية، والمكايي الكهربائية

تأكد من عدم دخول أي مواد قابلة للاشتعال في جهاز التنقية

في الأماكن غير الثابتة التي يمكن فيها سقوط جهاز التنقية بسهولة

في البيئات شديدة الحرارة أو الرطوبة أو الببل، مثل الحمامات

جهاز التنقية الملحق ليس مخصصاً لاستخدام الأشخاص الذين يفتقرون إلى القدرة البدنية أو الإدراكية أو العقلية، أو إلى الخبرة أو المعرفة (بما في ذلك الأطفال)، إلا بمراعاة قواعد الأمان تحت

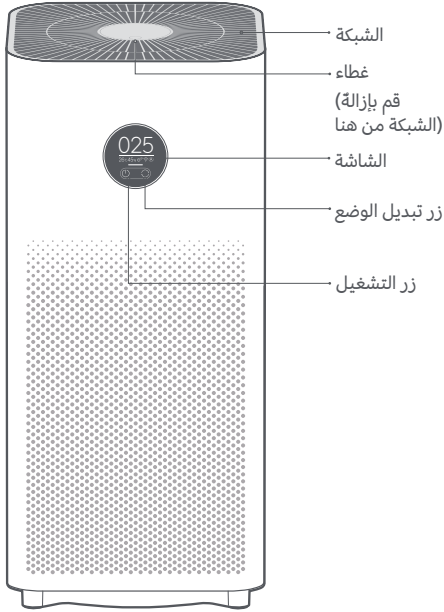
إشراف ولي الأمر أو بإرشادات منه

جهاز التنقية ليس لعبة، احرص على إبعاد جهاز التنقية عن متناول الأطفال

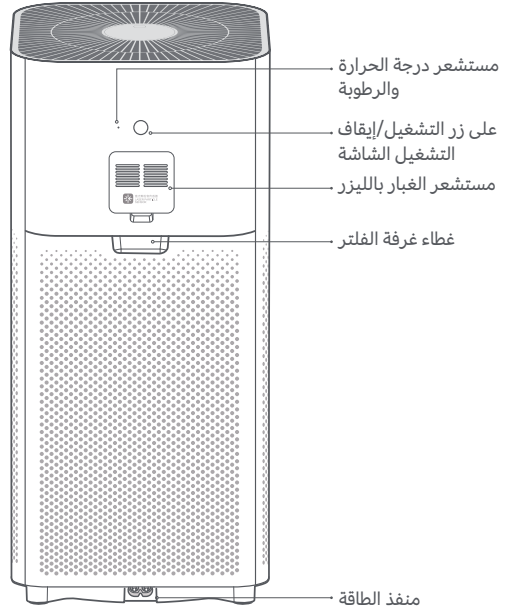
## نظرة عامة حول المنتج

اقرأ هذا الدليل بعناية قبل الاستخدام واحتفظ به للرجوع إليه مستقبلاً

ملاحظة: الرسوم التوضيحية للمنتج والملحقات وواجهة المستخدم في دليل المستخدم يتم توفيرها كمرجع فقط، وقد يختلف المنتج والوظائف الفعلية بسبب إدخال تحسينات على المنتج



العرض الأمامي



العرض الخلفي

## نظرة عامة حول المنتج

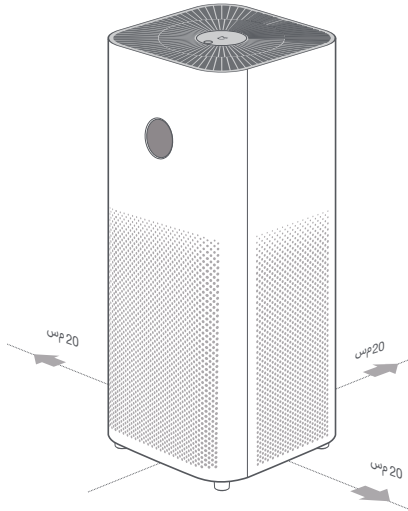


تكون وظيفة الأيونات السالبة مفعلة بالإعدادات الافتراضية. يمكن للمنتج توليد أيونات سالبة عندما يكون في من خلال التفاعل بين الإلكترون السالب وجزيئات (NAI) وضع العمل، ثم يتم إنتاج أيونات الهواء السالبة جيدة للغاية في منع أنواع معينة من ملوثات الهواء (NAI) الأوكسجين. أيونات الهواء السالبة يمكن تمكين الوظيفة أو تعطيلها في التطبيق. عند تمكينها، يكون مؤشر الأيونات السالبة في وضع التشغيل، وعند تعطيلها، يكون المؤشر متوقفاً

## التثبيت

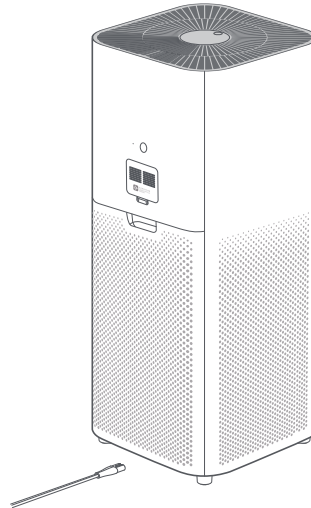
### تركيب المنقي

لضمان الحصول على الأداء الأمثل، تأكد من أن المسافات بين المنقي والأشياء الأخرى مثل الجدران تلي المتطلبات كما هو مقترح أدناه



### التوصيل بقباس كهرباء

وصل سلك الطاقة مع منفذ الطاقة الموجود أسفل المنقي، ثم وصله بماخذ التيار الكهربائي



ملاحظة: يوصى بإبقاء الأبواب والنوافذ مغلقة للحصول على تأثير تنقية أفضل عند استخدام منقي

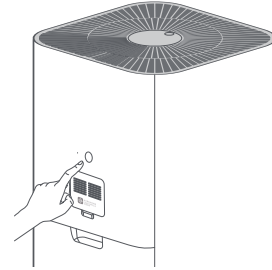
## طريقة الاستخدام

### ضبط سطوع الشاشة

اضغط على زر التشغيل/إيقاف التشغيل للشاشة للتنقل بين مستويات السطوع: تشغيل، باهت، إيقاف

### Wi-Fi إعادة ضبط إعدادات

عند اتصال المنقي بالتطبيق للمرة الأولى أو تعذر الاتصال به، اضغط مع الاستمرار على زر التشغيل/إيقاف التشغيل للشاشة لمدة 7 ثواني. سيصدر المنقي إشعاعاً صوتياً يفيد بإعادة ضبط بنجاح Wi-Fi اتصال



### تمكين/تعطيل وظيفة القفل ضد عبث الأطفال

اضغط مع الاستمرار على زر تبديل الوضع لمدة 7 ثواني لتمكين أو تعطيل القفل ضد عبث الأطفال. سيصدر المنقي صور الإشعاع المقابل ويعرض الرمز المقابل على الشاشة

### تبديل الوضع

بينما يكون المنقي قيد التشغيل، انقر على زر تبديل الوضع للتنقل بين الأنماط



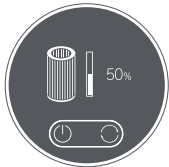
### التشغيل/إيقاف التشغيل

اضغط على زر التشغيل لتشغيل المنقي عندما يكون المنقي قيد التشغيل، اضغط على زر التشغيل لإيقاف تشغيله



### إشعار عمر خدمة الفلتر

ستعرض الشاشة وقت الخدمة المتبقي للفلتر عندما يكون المنقي قيد التشغيل  
ستظهر الشاشة رمز تحذير في حال عدم الكشف عن الفلتر الأصلي



إشعار الوقت المتبقي  
لعمر خدمة الفلتر



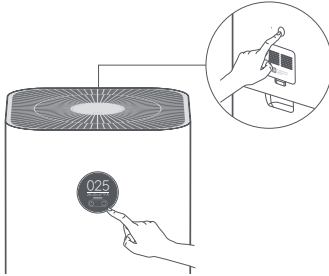
تحذير الفلتر ليس أصلي

## طريقة الاستخدام

### Wi-Fi تمكين/تعطيل اتصال

اضغط على زر تبديل الوضع على الشاشة وزر ضبط السطوع لمدة 7 ثانية في آن واحد. سيصدر المنقي إشعاعاً صوتياً ويتم تعطيل Wi-Fi اتصال

متوقفاً. اضغط مع الاستمرار على زر Wi-Fi عندما يكون اتصال تبديل الوضع على الشاشة وزر ضبط السطوع لمدة 7 ثانية في آن واحد. سيصدر المنقي إشعاعاً صوتياً ويتم تمكين اتصال



### الاتصال بتطبيق Mi Home / Xiaomi Home

يعمل هذا المنتج مع تطبيق \*Mi Home / Xiaomi Home\* في جهازك من خلال تطبيق Mi Home/Xiaomi Home.



A4E9BC43

صوتياً لتثبيت التطبيق وتعيينه. سيتم توجيهك إلى QR مسح كود صفحة إعداد الاتصال في حال كان التطبيق مثبتاً بالفعل، أو ابحث عن "Mi Home/Xiaomi Home" في متجر التطبيقات لتثبيته وتعيينه.

واضغط على "Mi Home / Xiaomi Home" افتح تطبيق أعلى الجانب الأيسر، ثم اتبع الخطوات لإضافة جهازك في أوروبا Xiaomi Home تتم الإشارة إلى التطبيق باسم تطبيق \* (عدا روسيا). وينبغي التعامل مع اسم التطبيق الذي يظهر على جهازك على أنه افتراضي

ملاحظة: ربما قد تم تحديث إصدار التطبيق، الرجاء اتباع التعليمات استناداً إلى إصدار التطبيق الحالي

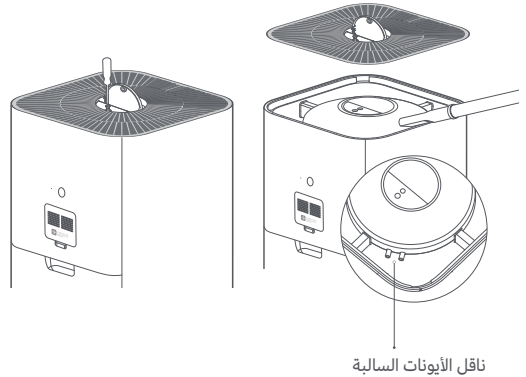
## العناية والصيانة

تحذير: تأكد من أن منقي الهواء متوقف عن التشغيل ومفصول من التيار الكهربائي قبل أداء العمليات التالية

تنظيف نصلت المروحة ومجرى الهواء

- اضغط على الفجوة الموجودة على الغطاء لفتحه. استخدم مفك براغي لترخية البرغي، ثم اسحب الغطاء لأعلى لإزالة الشبكة
- استخدم مكينة كهربائية لإزالة أي غبار من مجرى الهواء ونصلت المروحة، أو قم بمسح الغبار بلطف بقطعة قماش ناعمة
- استخدم فرشاة أو قطعة قماش ناعمة لمسح ناقل الأيونات السالبة بلطف
- ثبت الشبكة مجدداً وقم بشد البرغي بعد التنظيف

ملاحظة: لتجنب فقدانه، البرغي غير قابل للإزالة. قم بترخية البرغي لإزالة الشبكة

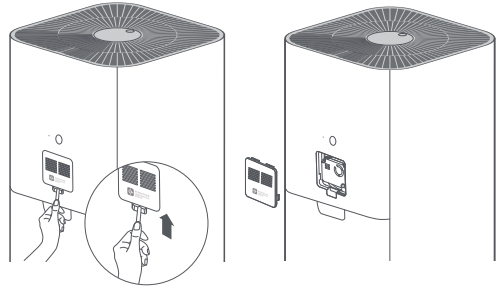


ناقل الأيونات السالبة

ملاحظة: لتفادي إتلاف المنقي، لا تقم بغسل أو رش مجرى الهواء ونصلت المروحة مباشرة بالماء، أو مسحها بقطعة قماش مبللة

## تنظيف مستشعر الغبار بالليزر

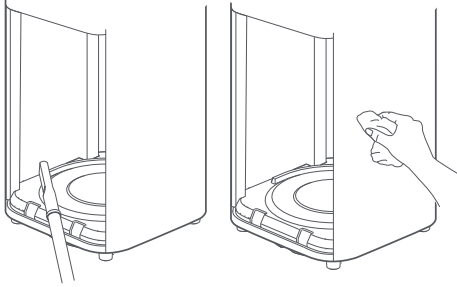
استخدم أداة غير حادة لفتح الغطاء لمستشعر الغبار بالليزر، ثم استخدم مسدس نفث الهواء أو مجفف الشعر لتنظيف الفلتر على الغطاء، كما هو موضح في الشكل



ملاحظة: لا تستخدم الهواء الساخن

## تنظيف غرفة الفلتر

لضمان الحصول على تهوية وتنقية مثالية، استخدم مكنسة كهربائية لإزالة أي غبار من مداخل الهواء وغرفة الفلتر، أو اسح هذه المناطق بلطف بقطعة قماش ناعمة



ملاحظة: لتفادي إتلاف المنقي، لا تقم بغسل أو رش غرفة الفلتر مباشرة بالماء، أو مسحها بقطعة قماش مبللة

## المواصفات

استهلاك الطاقة الاحتياطية للشبكة : >2.0 واط  
كفاءة تنقية الغبار : عالية  
كفاءة التنقية الفورمالديهايد : عالية  
(من الغبار CADR) معدل تسليم الهواء النقي من الغبار : 400 م<sup>3</sup>/ساعة  
(من الفورمالديهايد CADR) معدل تسليم الهواء النقي من الفورمالديهايد :  
150 م<sup>3</sup>/ساعة  
الاتصال اللاسلكي : جيجاهرتز 2.4 b/g/n IEEE 802.11 Wi-Fi

الاسم : منقي الهواء الذكي Xiaomi 4  
الطراز: AC-M16-SC  
أبعاد المنتج : 250 × 250 × 555 ملم  
الوزن الصافي : 5.6 كلغم تقريباً  
التغطية الفعالة : 28-48م<sup>2</sup> \*  
الجهد المقدر : 100-240 فولت ~  
التردد المقدر : 60/50 هرتز  
الطاقة المقدرة : 30 واط  
مستوى الضوضاء : ≥64 ديسيبل (أمبير)  
\* GB/T 18801-2015 تم الحساب وفقاً لمعيار

# WARRANTY NOTICE

THIS WARRANTY GIVES YOU SPECIFIC RIGHTS, AND YOU MAY HAVE OTHER RIGHTS CONVEYED BY LAWS OF YOUR COUNTRY, PROVINCE OR STATE. INDEED, IN SOME COUNTRIES, PROVINCES OR STATES, CONSUMER LAW MAY IMPOSE A MINIMUM WARRANTY PERIOD. OTHER THAN AS PERMITTED BY LAW, XIAOMI DOES NOT EXCLUDE, LIMIT OR SUSPEND OTHER RIGHTS YOU MAY HAVE. FOR A FULL UNDERSTANDING OF YOUR RIGHTS WE INVITE YOU TO CONSULT THE LAWS OF YOUR COUNTRY, PROVINCE OR STATE.

## 1.LIMITED PRODUCT WARRANTY

XIAOMI warrants that the Products are free from defects in materials and workmanship under normal use and use in accordance with the respective Product user manual, during the Warranty Period.

The duration and conditions related to the legal warranties are provided by respective local laws. For more information about the consumer warranty benefits, please refer to Xiaomi's official website <https://www.mi.com/en/service/warranty/>.

Xiaomi warrants to the original purchaser that its Xiaomi Product will be free from defects in materials and workmanship under normal use in the period mentioned above.

Xiaomi does not guarantee that the operation of the Product will be uninterrupted or error free.

Xiaomi is not liable for damages arising from non-compliance with the instructions related to the use of the Product.

## 2.REMEDIES

If a hardware defect is found and a valid claim is received by Xiaomi within the Warranty Period, Xiaomi will either (1) repair the product at no charge, (2) replace the product, or (3) refund the Product, excluding potential shipping costs.

## 3.HOW TO OBTAIN WARRANTY SERVICE

To obtain warranty service, you must deliver the Product, in its original packaging or similar packaging providing an equal degree of Product protection, to the address specified by Xiaomi. Except to the extent prohibited by applicable law, Xiaomi may require you to present proofs or proof of purchase and / or comply with registration requirements before receiving warranty service.

## 4.EXCLUSIONS AND LIMITATIONS

Unless otherwise stipulated by Xiaomi, this Limited Warranty applies only to the Product manufactured by or for Xiaomi and identifiable by the trademarks, trade name or "Xiaomi" or "Mi" logo.

The Limited Warranty does not apply to any (a) Damage due to acts of nature or God, for example, lightning strikes, tornadoes, flood, fire, earthquake or other external causes; (b) Negligence; (c) Commercial use; (d) Alterations or modifications to any part of the Product; (e) Damage caused by use with non-Xiaomi products; (f) Damage caused by accident, abuse or misuse; (g) Damage caused by operating the Product outside the permitted or intended uses described by Xiaomi or with improper voltage or power supply; or (h) Damage caused by service (including upgrades and expansions) performed by anyone who is not a representative of Xiaomi.

It is your responsibility to backup any data, software, or other materials you may have stored or preserved on the product. It is likely that the data, software or other materials in the equipment will be lost or reformatted during the service process, Xiaomi is not responsible for such damage or loss.

No Xiaomi reseller, agent, or employee is authorized to make any modification, extension, or addition to this Limited Warranty. If any term is held to be illegal or unenforceable, the legality or enforceability of the remaining terms shall not be affected or impaired.

Except as prohibited by laws or otherwise promised by Xiaomi, the after-sales services shall be limited to the country or region of the original purchase.

Products which were not duly imported and/or were not duly manufactured by Xiaomi and/or were not duly acquired from Xiaomi or a Xiaomi's official seller are not covered by the present warranties. As per applicable law you may benefit from warranties from the non-official retailer who sold the product. Therefore, Xiaomi invites you to contact the retailer from whom you purchased the product.

The present warranties do not apply in Hong Kong and Taiwan.

#### 5.IMPLIED WARRANTIES

Except to the extent prohibited by applicable law, all implied warranties (including warranties of merchantability and fitness for a particular purpose) will have a limited duration up to a maximum duration of this limited warranty. Some jurisdictions do not allow limitations on the duration of an implied warranty, so the above limitation will not be applied in these cases.

#### 6.DAMAGE LIMITATION

Except to the extent prohibited by applicable law, Xiaomi shall not be liable for any damages caused by accidents, indirect, special or consequential damages, including but not limited to loss of profits, revenue or data, damages resulting from any breach of express or implied warranty or condition, or under any other legal theory, even if Xiaomi has been informed of the possibility of such damages. Some jurisdictions do not allow the exclusion or limitation of special, indirect, or consequential damages, so the above limitation or exclusion may not apply to you.

#### 7.XIAOMI CONTACTS

For customers, please visit the website: <https://www.mi.com/en/service/warranty/>

The contact person for the after-sale service may be any person in Xiaomi's authorized service network, Xiaomi's authorized distributors or the final vendor who sold the products to you. If in doubt please contact the relevant person as Xiaomi may identify.

# إشعار الضمان

يمنحك هذا الضمان حقوق محددة، وقد يكون لديك حقوق أخرى بموجب قوانين بلدك أو مقاطعتك أو ولايتك. في الواقع، في بعض البلدان أو أو تحدد أو XIAOMI المقاطعات أو الولايات، يمكن أن يفرض قانون المستهلك فترة الضمان الأدنى. باستثناء ما يسمح به القانون، لا تستثنى توقف الحقوق الأخرى التي قد تكون لديك. لفهم حقوقك بشكل كامل، ندعوك لمراجعة قوانين البلد أو المقاطعة أو الولاية

## 1. الضمان المحدود للمنتج

أن المنتجات خالية من العيوب الموجودة في المواد والتصنيع في ظل الاستخدام العادي واستخدامها وفقًا لدليل المستخدم الخاص XIAOMI تضمن بالمنتج، خلال فترة الضمان

يتم توفير المدة والشروط المتعلقة بالضمانات القانونية بموجب القوانين المحلية المعنية. لمزيد من المعلومات حول مزايا الضمان للمستهلك، يرجى <https://www.mi.com/en/service/warranty/> الرسمي Xiaomi الرجوع إلى موقع

الخاص به سيكون خاليًا من عيوب المواد والتصنيع في ظل الاستخدام العادي في الفترة المذكورة XIAOMI للمشتري الأصلي أن منتج XIAOMI تضمن أعلاه

تشغيل المنتج دون انقطاع أو خلوه من الأخطاء XIAOMI لا تضمن

غير مسؤولة عن الأضرار الناشئة عن عدم الامتثال للتعليمات المتعلقة باستخدام المنتج XIAOMI

## 2. الإصلاحات

إما (1) بإصلاح المنتج دون مقابل، أو XIAOMI خلال فترة الضمان مطالبة صالحة، فستقوم Xiaomi إذا تم العثور على عيب في الأجهزة واستلمت شركة (2) استبدال المنتج، و (3) رد المنتج، ولا يتضمن ذلك التكاليف المحتملة للشحن

## 3. كيفية الحصول على خدمة الضمان

للحصول على خدمة الضمان، يجب عليك تسليم المنتج، في عبوته الأصلية أو عبوة مماثلة توفر درجة متساوية من حماية المنتج، إلى العنوان المحدد تقديم أدلة أو دليل على الشراء و / أو الامتثال لمتطلبات Xiaomi باستثناء الحد الذي يحظره القانون المعمول به، قد تتطلب منك Xiaomi بواسطة التسجيل قبل الحصول على خدمة الضمان

## 4. الاستثناءات والقيود

ويمكن التعرف XIAOMI ينطبق هذا الضمان المحدود فقط على المنتج الذي تم تصنيعه من قبل أو من أجل، Xiaomi ما لم ينص على خلاف ذلك من قبل "Mi" أو "Xiaomi" عليه من خلال العلامات التجارية أو الاسم التجاري أو شعار لا ينطبق الضمان المحدود على أي (أ) ضرر ناتج عن أفعال الطبيعة، على سبيل المثال، ضربات البرق أو الأعاصير أو الفيضانات أو الحريق أو الزلازل أو أي أسباب خارجية أخرى؛ (ب) الإهمال؛ (ج) الاستخدام التجاري؛ (د) تعديلات على أي جزء من المنتج؛ (هـ) الضرر الناجم عن الاستخدام مع منتجات غير ؛ (و) الضرر الناجم عن حادث أو سوء استخدام أو سوء؛ (ز) الأضرار الناجمة عن تشغيل المنتج خارج الاستخدامات المسموح بها أو المقصودة التي XIAOMI أو باستخدام مصدر طاقة أو جهد غير مناسب؛ أو (ح) الأضرار الناجمة عن الخدمة (بما في ذلك الترقيات والتوسعات) التي يقوم بها أي Xiaomi حددتها Xiaomi شخص غير ممثل لشركة

تقع على عاتقك مسؤولية الاحتفاظ بنسخة احتياطية من أي بيانات أو برامج أو مواد أخرى ربما تكون قد قمت بتخزينها أو حفظها على المنتج. من المرجح مسؤولية هذا الضرر XIAOMI أن البيانات أو البرامج أو المواد الأخرى الموجودة في الجهاز سوف تُفقد أو تتم إعادة تنسيقها أثناء عملية الصيانة، ولا تتحمل أو الفقدان

إجراء أي تعديل أو تمديد أو إضافة لهذا الضمان المحدود. إذا اعتبر أي شرط غير قانوني أو غير قابل XIAOMI لا يجوز لأي موزع أو وكيل أو موظف لدى للتنفيذ، فإن قانونية أو قابلية تطبيق الشروط المتبقية لن تتأثر أو تقل فاعليتها

تقتصر خدمات ما بعد البيع على بلد أو منطقة الشراء الأصلي XIAOMI باستثناء ما تحظره القوانين أو ما تعهدت به و / أو لم يتم الحصول عليها من XIAOMI لا تشمل الضمانات الحالية المنتجات التي لم تستورد و / أو لم يتم تصنيعها على النحو المطلوب من قبل شركة أو بائع رسمي تابع لها. وفقاً للقانون المعمول به، قد تستفيد من ضمانات بائع التجزئة غير الرسمي الذي باع المنتج. لذلك، تناشدك شركة XIAOMI شركة بالاتصال ببائع التجزئة الذي اشتريته منه المنتج XIAOMI لا تنطبق الضمانات الحالية في هونغ كونغ وتايوان

#### 5. الضمانات الضمنية

باستثناء الحد الذي يحظره القانون المعمول به، فإن جميع الضمانات الضمنية (بما في ذلك الضمانات الخاصة بالتسويق والصلاحية لغرض معين) ستكون محدودة المدة حتى الحد الأقصى لمدة هذا الضمان المحدود. لا تسمح بعض السلطات القضائية بفرض قيود على مدة الضمان الضمني، لذلك إن يتم تطبيق القيود المذكورة أعلاه في هذه الحالات

#### 6. الحد من الأضرار

مسؤولة عن أي أضرار ناجمة عن حوادث أو أضرار غير مباشرة أو خاصة أو تبعية، بما في ذلك XIAOMI باستثناء الحد الذي يحظره القانون المعمول به، لن تكون ذلك على سبيل المثال لا الحصر، خسارة الأرباح أو الإيرادات أو البيانات، أو الأضرار الناتجة عن أي خرق صريح أو ضمني. الضمان أو الشرط، أو تحت أي إمكانية حدوث مثل هذه الأضرار. لا تسمح بعض السلطات القضائية باستثناء أو تقييد الأضرار الخاصة أو XIAOMI نظرية قانونية أخرى، حتى لو تم إبلاغ غير المباشرة أو التبعية، لذلك قد لا ينطبق عليك التقييد أو الاستثناء الوارد أعلاه

#### 7. XIAOMI جهات اتصال

https://www.mi.com/en/service/warranty/ بالنسبة للعملاء، يرجى زيارة الموقع الإلكتروني XIAOMI أو الموزعين المعتمدين لشركة XIAOMI يمكن أن يكون الشخص المسؤول عن خدمة ما بعد البيع أي شخص في شبكة الخدمات المعتمدة لشركة XIAOMI أو البائع النهائي الذي قام ببيع المنتجات لك. إذا كنت في شك، فيرجى الاتصال بالشخص المعني، حيث قد تحدده

- Manufactured by: Beijing Smartmi Electronic Technology Co., Ltd.  
(a Mi Ecosystem company)  
Address: Room 201-203, Unit 6, Building A, No. 66, Zhufang Road, Qinghe, Haidian District, Beijing  
For further information, please go to [www.mi.com](http://www.mi.com)  
For detailed e-manual, please go to [www.mi.com/global/service/userguide](http://www.mi.com/global/service/userguide)
- 以下訊息僅供香港市場適用  
委託商: 小米通訊技術有限公司  
製造商: 北京市智米電子科技有限公司  
(小米生態鏈企業)  
製造商地址: 北京市海澱區清河朱房路臨 66 號 A 棟 6 單元 2 層 201-203 室  
服務電話: 852-30773620  
本產品售後服務請查詢官網: [www.mi.com/hk/service](http://www.mi.com/hk/service)

Beijing Smartmi Electronic Technology Co., Ltd. : الجهة المصنعة (الشامل MI إحدى شركات نظام)

Room 201-203, Unit 6, Building A, No. 66, Zhufang Road, Qinghe, Haidian District, Beijing : العنوان

www.mi.com للمزيد من المعلومات، الرجاء الانتقال إلى موقع

للحصول على دليل إلكتروني مفصل، يُرجى الانتقال إلى [www.mi.com/global/service/userguide](http://www.mi.com/global/service/userguide)